

# PARLAMENT ČESKÉ REPUBLIKY

Poslanecká sněmovna

2012

VI. volební období

---

...

## Návrh

poslanců Tomáše Chalupy, Zbyňka Stanjury, Vladislava Vilímce,  
Františka Dědiče, Jana Bauera, Jiřího Papeže a dalších

na vydání

## zákona

**o vyhlášení Národního parku Šumava a o změně zákona č. 114/1992 Sb., o  
ochraně přírody a krajiny, ve znění pozdějších předpisů**

Tento návrh byl opatřen poznámkami na pracovišti IDS a to při přihlédnutí k názoru mnoha kolegů zabývajících se ekologií a ochranou přírody. Přesto jsou uvedeny pouze některé poznámky, kritika návrhu tedy není úplná. Návrh je v této podobě zpřístupněn široké veřejnosti tak, aby bylo možno vést konkrétní odbornou diskusi k budoucnosti Národního parku Šumava. Je však potřeba upozornit na fakt, že takovýto zákon není potřebný, neboť NP Šumava byl zřízen v souladu s legislativou ČR, jak uvádí i zákon 114/92 Sb., který cituje vlastní zřizovací předpis. Navíc obecné zásady ochrany přírody by měly být řešeny obecným právním předpisem, aby nedocházelo k účelovému přizpůsobení těchto zásad dle různých zájmových skupin.

Ing. Karel Matějka, CSc. - IDS Praha

N á v r h

## ZÁKON

ze dne.....2012,

### o vyhlášení Národního parku Šumava a o změně zákona č. 114/1992 Sb., o ochraně přírody a krajiny, ve znění pozdějších předpisů

Parlament se usnesl na tomto zákoně České republiky:

#### ČÁST PRVNÍ

#### Vyhlášení Národního parku Šumava

##### § 1

##### Předmět a cíle ochrany

(1) K zachování mimořádných přírodních hodnot v nejcennější části Chráněné krajinné oblasti Šumava<sup>1)</sup> se vyhláší Národní park Šumava (dále jen „národní park“<sup>1)</sup>).

(2) Předmětem ochrany jsou ekosystémy ve všech přirozených vývojových stádiích a fázích, volně žijící živočichové, planě rostoucí rostliny a vysoká rozmanitost živé i neživé přírody. Předmětem ochrany jsou též populace zvláště chráněných a pro Šumavu typických druhů rostlin a živočichů. Na části území jsou předmětem ochrany také přírodní procesy.

(3) Cílem ochrany národního parku je zachování a obnova přírodních procesů a ekosystémů, zejména jejich přirozené biologické rozmanitosti, ekologické stability, struktury a funkcí. Národní park má za cíl také zachování, zlepšení nebo obnovu příznivého stavu stanovišť a druhů rostlin a živočichů.

(4) Cílem ochrany přírody a krajiny v národním parku je rovněž zachování příznivého stavu ekosystémů, jejichž existence byla podmíněna činností člověka. Cílem ochrany kulturní krajiny je zachování a zlepšení tradičních estetických hodnot krajiny a jejího typického vzhledu.

(5) Posláním národního parku je rovněž využití území národního parku k turistice, rekreaci, vědeckému výzkumu a výchově, a to při zachování cílů a předmětu ochrany národního parku podle odstavců 1 až 4, jakož i k udržitelnému rozvoji územních samosprávných celků.

**Komentář [KM1]:** Proč pouze na části území?

**Komentář [KM2]:** Znění tohoto odstavce je zneužitelné

**Komentář [KM3]:** Udržitelný rozvoj není podřízen předmětu ochrany přírody, jak by tomu mělo správně být

##### § 2

##### Vymezení národního parku

(1) Národní park se rozkládá na území Jihočeského kraje a Plzeňského kraje. Územní vymezení národního parku je uvedeno v příloze č. 1 k tomuto zákonu.

**Komentář [KM4]:** Dochází ke změně územního vymezení Národního parku. V rámci jeho současné plochy je z území NP vyjmuta plocha pro výstavbu lanovky a sjezdovky v území Klápa-Hraničník. Jedná se o jedno z nejcennějších území NP, které by takovou výstavbou bylo nenahraditelně poškozeno.

<sup>1)</sup> Výnos ministerstva kultury ČSR 5954/75 o nové právní úpravě chráněné krajinné oblasti „Šumava“.

<sup>1)</sup> § 15 odst. 3 zákona č. 114/1992 Sb., o ochraně přírody a krajiny.

(2) Grafické znázornění území národního parku je uvedeno v příloze č. 2 k tomuto zákonu. Základní mapa, v níž je zakresleno území národního parku v měřítku 1 : 10 000, je uložena na Ministerstvu životního prostředí (dále jen „ministerstvo“), mapy z ní odvozené jsou uloženy na obecních úřadech obcí a krajských úřadech krajů, na jejichž území se národní park rozkládá, na Správě národního parku (dále jen „správa“) a na příslušných katastrálních úřadech<sup>2)</sup>.

(3) Národní park se vyhláší bez ochranného pásma.

**Komentář [KM5]:** Ochranné pásmo je však ve skutečnosti tvořeno CHKO Šumava.

### § 3

#### Správa Národního parku

(1) Zřizuje se správní úřad Správa Národního parku se sídlem ve Vimperku. Správa je státní příspěvkovou organizací a jejím zřizovatelem je ministerstvo. Správa vykonává také působnost správy Chráněné krajinné oblasti Šumava.

(2) V čele správy stojí ředitel, kterého jmenuje a odvolává ministr životního prostředí. Ředitel rozhoduje ve všech záležitostech s výjimkou věcí, ke kterým zaujímá stanovisko Společný výbor národního parku (dále jen „výbor“).

(3) Správa vykonává na území národního parku působnost stanovenou tímto zákonem a zákonem č. 114/1992 Sb., o ochraně přírody a krajiny, ve znění pozdějších předpisů, ve vybraných činnostech po dohodě s Radou národního parku<sup>3)</sup> a výborem.

(4) Správa vykonává příslušnost hospodařit s lesy, s pozemky určenými k plnění funkcí lesa a s jiným lesním majetkem ve státním vlastnictví na území národního parku.

### § 4

#### Společný výbor Národního parku

(1) Výbor je orgánem správy, který se podílí na dále vymezených záležitostech při řízení národního parku. Výbor se skládá z 9 členů.

(2) Členy výboru jmenuje a odvolává ministr životního prostředí, přičemž jednoho člena jmenuje z řad zaměstnanců ministerstva, jednoho člena z řad zaměstnanců správy, dva členy ze zástupců dotčených krajů, dva členy ze zástupců dotčených obcí a tři členy z řad vysokoškolsky vzdělaných odborníků (jednoho zástupce Lesnické a dřevařské fakulty Mendelovy univerzity v Brně, jednoho zástupce Fakulty životního prostředí České zemědělské univerzity v Praze a jednoho zástupce Akademie věd České republiky). Návrh na jmenování zástupce dotčených krajů podává hejtman dotčeného kraje, návrh na jmenování zástupce dotčených obcí podávají obce většinou shodou. Návrh na jmenování zástupců vysokoškolsky vzdělaných odborníků podává Lesnická a dřevařská fakulta Mendelovy univerzity v Brně, Česká zemědělská univerzita v Praze a Akademie věd České republiky.

(3) Funkční období členů výboru je sedmileté. Každý člen může být jmenován nejvýše na dvě navazující sedmiletá období. Výbor ze svého středu volí předsedu, který jeho jménem jedná.

**Komentář [KM6]:** Výbor je orgánem zřizovaným nesystémově. Jedná se o orgán, který má pravomoc, ale nemá žádnou odpovědnost.

**Komentář [KM7]:** Pozor fakulty neexistují ze zákona, ale z rozhodnutí rektora, stejně mohou být z takového rozhodnutí i zrušeny, sloučeny, přejmenovány, ... Není tedy vhodné se na ně v zákoně odvolávat.

<sup>2)</sup> Zákon č. 359/1992 Sb., o zeměměřických a katastrálních orgánech, ve znění pozdějších předpisů.

<sup>3)</sup> § 20 zákona č. 114/1992 Sb., o ochraně přírody a krajiny, ve znění zákona č. 76/2002 Sb., zákona č. 320/2002 Sb., zákona č. 218/2004 Sb., a zákona č. 349/2009 Sb.

(4) Členství ve výboru je čestné. Na žádost člena výboru proplatí správa náhradu ušlé mzdy a cestovní výdaje spojené s jeho účastí ve výboru.

**Komentář [KM8]:** Čestné členství spolu s rozsáhlými pravomocemi a žádnou odpovědností zakládá značný korupční potenciál.

(5) Členství ve výboru zaniká uplynutím funkčního období, úmrtím, odvoláním nebo odstoupením člena.

(6) Zástupce krajů, obcí, univerzit nebo Akademie věd České republiky, jehož členství ve výboru zaniklo podle odstavce 5, navrhnou kraje, obce, univerzity nebo Akademie věd České republiky do třiceti dnů od zániku členství. Ministr životního prostředí jmenuje nového zástupce do 30 dnů od doručení návrhu krajů, obcí, univerzit nebo Akademie věd České republiky na jmenování nového člena.

(7) Jednání výboru se koná nejméně šestkrát za rok. Jednání svolává písemně jeho předseda nejméně 7 dní předem; ve stejné lhůtě musí být na internetu zveřejněna informace o jednání. Výbor je usnášeníschopný, jsou-li přítomny alespoň dvě třetiny jeho členů. Usnesení přijímá výbor nadpoloviční většinou hlasů všech jeho členů. Jednání výboru je neveřejné. Výbor může ke každému projednávanému bodu programu přizvat další osoby, pokud s tím souhlasí nadpoloviční většina všech jeho členů. Jednání se řídí jednacím řádem, který na prvním jednání výbor projedná a schválí. Činnost výboru zajišťuje správa ze svého rozpočtu.

(8) Výbor projednává a zaujímá stanovisko k návrhu:

- a) opatření obecné povahy vydávaného správou,
- b) návrh nového vymezení sítě vyznačených přístupných cest na území národního parku,
- c) nařízení vydávaného správou,
- d) návštěvního řádu národního parku vydávaného správou a
- e) plánu péče o národní park.

(9) Bez stanoviska výboru nelze vydat nebo schválit správní akty a dokumenty uvedené v odstavci 8. Návrh uvedený v odstavci 8 písm. b) a opatření obecné povahy vydávané podle § 8 odst. 7 nelze ve výboru schválit bez souhlasu zástupců za dotčené obce a kraje.

(10) Výbor dále projednává:

- a) návrh nového vymezení zón na základě změn v území,
- b) návrhy lesních hospodářských plánů,
- c) návrhy rozpočtu správy na běžný rok,
- d) průběžné hospodářské výsledky správy,
- e) investiční plán správy na běžný rok a jeho průběžné plnění,
- f) žádosti o vydání souhlasu k činnostem uvedeným v § 6 odst. 3 a
- g) ostatní záležitosti, o jejichž projednání požádá ředitel národního parku nebo ministr životního prostředí.

## § 5

### Členění národního parku do zón ochrany přírody

(1) Území národního parku se dělí do tří zón odstupňované ochrany přírody (dále jen „zóna“). Orientační grafické znázornění zón na území národního parku je uvedeno v příloze č. 3 k tomuto zákonu. Vyznačení hranic zón na podkladě katastrální mapy v měřítku 1 : 2 000,

**Komentář [KM9]:** Zonaci je potřeba upravit tak, aby kompletně bezzásahových zón bylo minimálně tolik, kolik jich bylo po rozhodnutí MŽP v roce 2007 (přibližně 30 %) - plochy takzvané speciálního managementu by měly být tedy kompletně převedeny na I. zóny.

včetně elektronické podoby a na podkladě Základní mapy České republiky v měřítku 1 : 10 000, je uloženo v sídle Správy a v ústředním seznamu<sup>4)</sup>).

(2) Do I. zóny se zařazují plošně rozsáhlá území s nejvýznamnějšími přírodními hodnotami, zejména přirozené nebo málo pozměněné ekosystémy schopné přirozených procesů a izolované jedinečné lokality s výskytem významných biotopů a chráněných druhů rostlin a živočichů, jejichž zachování v příznivém stavu je zpravidla vázáno na dlouhodobé nebo trvalé specifické způsoby péče. Povolené činnosti v jednotlivých segmentech I. zóny jsou uvedené v příloze č. 4 části A k tomuto zákonu, jiné činnosti jsou v I. zónách zakázány. Lokalizace a rozsah činností uvedených v příloze č. 4 části A k tomuto zákonu budou v rámci jednotlivých segmentů I. zóny stanovena plánem péče.

(3) Možnost asanace kůrovcem napadených zlomů, vývratů nebo kůrovcem napadených stromů v segmentech I. zóny uvedených v příloze č. 4 části A k tomuto zákonu je časově omezena pouze do doby, kdy bude na celém území národního parku dosaženo základního stavu kůrovce<sup>5)</sup>.

**Komentář [KM10]:** Nesmyslný je požadavek vztažený na celé území národního parku.

(4) Do II. zóny se zařazují území s významnými přírodními hodnotami s pozměněnými ekosystémy, vhodnými pro obnovu přirozených procesů nebo pro omezené, přírodě blízké a šetrné hospodaření. Za tím účelem se tato zóna dělí na část II. A a část II. B.

(5) V části II. A jsou vymezena území, která jsou vhodná pro obnovu přirozených procesů. Cílem ochrany je dosažení stavu, kdy ekosystémy svojí druhovou skladbou budou odpovídat přirozeným ekosystémům v dané poloze a zároveň získají schopnosti dalšího vývoje prostřednictvím přirozených procesů, aby se v budoucnu mohly zařadit do I. zóny. Harmonogram přechodu části II. A do I. zóny je uveden v příloze č. 5 k tomuto zákonu.

(6) V části II. B jsou vymezena území trvale určená pro přírodě blízké a šetrné hospodaření.

(7) Část II. A se dělí na území označené čísly 1, 2 a 3. Území označené číslem 1 je připravováno pro vstup do první zóny v časovém horizontu 15 let, území označené číslem 2 je připravováno pro vstup do první zóny v časovém horizontu 30 let, území označené číslem 3 je připravováno pro vstup do první zóny v časovém horizontu 45 let.

(8) Do III. zóny se zařazují území se značně pozměněnými ekosystémy, využívané převážně pro hospodářské činnosti, turistiku, sport a rekreaci, jakož i zastavěné nebo zastavitelné území obcí, vyznačené v územně plánovací dokumentaci.

(9) Povolené činnosti v zónách II. A, II. B a ve III. zóně jsou uvedeny v příloze č. 4 části B k tomuto zákonu.

(10) Nové vymezení zón na základě změn v území podle odstavce 5 stanoví vláda nařízením. Dnem nabytí účinnosti tohoto nařízení pozbývá platnosti vymezení zón uvedené v příloze č. 3 k tomuto zákonu. Vymezení zón na pozemcích, které nejsou ve vlastnictví státu, lze provést pouze postupem vymezeným § 40 odst. 2 zákona č. 114/1992 Sb., o ochraně přírody a krajiny, ve znění pozdějších předpisů.

**Komentář [KM11]:** Vyhlášení nové zóny by mělo probíhat tak, jak stanoví zákon 114/1992 Sb. Není důvod, proč by měl být tento postup na Šumavě odlišný od ostatních národních parků.

<sup>4)</sup> § 42 zákona č. 114/1992 Sb., o ochraně přírody a krajiny, ve znění zákona č. 218/2004 Sb.

Vyhláška č. 64/2011 Sb., o plánech péče, o podkladech k vyhlášení, evidenci a označování chráněných území.

<sup>5)</sup> Vyhláška č. 101/1996 Sb., kterou se stanoví podrobnosti o opatřeních k ochraně lesa a vzor služebního odznaku a vzor průkazu lesní stráže, ve znění vyhlášky č. 236/2000 Sb.

## § 6

### Bližší ochranné podmínky

(1) Na celém území národního parku je zakázáno ničit, poškozovat nebo měnit předměty ochrany, krajinu nebo její části. Zejména je zakázáno zasahovat do přirozeného vývoje vodních útvarů včetně rašelinišť, pramenišť a břehů ledovcových jezer a přirozených vodních toků a geologických a geomorfologických útvarů z jiných důvodů, než je ohrožení lidského života či zdraví nebo hrozící škoda značného rozsahu na majetku.

(2) Na území I. zóny a zóny II. A je dále zakázáno:

- a) skladovat pohonné hmoty a chemické přípravky,
- b) umísťovat a povolovat stavby, s výjimkou staveb pro účely ochrany přírody, obrany státu a ochrany státních hranic, a dále drobných staveb pro pěší a cyklistickou turistiku, jako jsou povalové chodníky, stavby orientačních rozcestníků a tabulí a lehké přístřešky pro odpočinek a ochranu turistů před nepříznivým počasím,
- c) měnit současnou skladbu a druhy pozemků, nevyplývá-li změna z plánu péče o národní park,
- d) hnojit, používat kejdu, silážní šťávy a ostatní tekuté odpady.

(3) Na celém území národního parku lze jen s předchozím souhlasem správy:

- a) zřizovat nové turistické cesty, cyklotrasy a cyklostezky, hipostezky, parkoviště, vyhlídky, mostky, lávky a jiná zařízení turistické infrastruktury, nebo tato zařízení odstraňovat,
- b) zřizovat lyžařské sjezdovky, vleky a vytyčovat zimní běžecké tratě,
- c) vydávat povolení ke geologickým pracím a průzkumům,
- d) provádět opravu a údržbu vodních toků a jiných vodních útvarů,
- e) provádět změny ve využití, skladbě a plochách druhů pozemků včetně krátkodobého rozorávání pozemků evidovaných jako travní porost.

## § 7

### Kraje, obce a obyvatelstvo

Na činnostech vykonávaných správou se podílejí kraje, obce a obyvatelstvo prostřednictvím delegovaných zástupců v Radě národního parku a ve výboru.

## § 8

### Vstup a pohyb osob na území národního parku

(1) Území národního parku mimo zastavěné území lze využívat k turistice a rekreaci v rozsahu, který není v rozporu s posláním národního parku. Vstup a pohyb osob na území národního parku mimo zastavěné území se řídí zákonem č. 114/1992 Sb., o ochraně přírody a krajiny, ve znění pozdějších předpisů, a návštěvním řádem národního parku, pokud tento zákon nestanoví jinak.

(2) Orientační grafické znázornění přístupných účelových komunikací, lesních dopravních cest a značených turistických tras je uvedeno v příloze č. 6 k tomuto zákonu. Vyznačení přístupných cest na podkladě katastrální mapy v měřítku 1 : 2 000, včetně elektronické podoby a na podkladě Základní mapy České republiky v měřítku 1 : 10 000, je

**Komentář [KM12]:** Nadbytečná příloha zákona, ale velmi nebezpečná. Fixuje zachování zbytečných asfaltových cest v jádrovém území NPŠ. Cesty znamenají trvalé narušování území. Příloha dokonce obnovuje turistický pohyb po cestách v jádrovém území teřeva hlušce.

uloženo v sídle správy. Nově vyznačené cesty budou doplňovány do seznamu vyznačených přístupných cest vedeného správou, který je veřejně přístupný.

(3) Vstupovat mimo vyznačené cesty na území I. zón lze pouze se souhlasem správy, která ho může vydat z důvodu plnění pracovních nebo služebních povinností nebo z jiných důležitých důvodů. Souhlas není třeba pro vstup vlastníků nebo nájemců dotčených pozemků a jejich zaměstnanců, pracovníků orgánů veřejné správy, základních a ostatních složek integrovaného záchranného systému<sup>6)</sup> a zaměstnanců věcně a místně příslušných správních orgánů<sup>7)</sup>.

(4) Osoby s trvalým pobytem na území národního parku mohou volně vstupovat na území I. zón, pokud svým vstupem nepoškodí dochovaný stav přírodního prostředí. Vjíždět a setrvávat motorovými vozidly na území národního parku nad rámec základních ochranných podmínek mohou osoby s trvalým pobytem, vlastníci nemovitostí a nájemci pozemků na území národního parku pouze se souhlasem a v rozsahu stanoveném správou. Souhlas se nevyžaduje u vozidel základních a ostatních složek integrovaného záchranného systému<sup>7)</sup> a věcně a místně příslušných správních orgánů<sup>8)</sup>.

**Komentář [KM13]:** S tím nelze principiálně souhlasit! Obdobný nesouhlas se váže i na odstavce 6 a 7.

(5) Souhlas podle odstavců 3 a 4 není rozhodnutím podle správního řádu.

(6) Opatřením obecné povahy může správa vymezit části prvních zón, na které se nevztahuje zákaz vstupu mimo vyznačené cesty a stanovit v něm podmínky vstupu.

(7) Opatřením obecné povahy může správa ve výjimečných případech a na omezenou dobu omezit vstup na území I. zón pro osoby s trvalým pobytem na území národního parku.

## § 9

### Zemědělství

Pozemky náležející do zemědělského půdního fondu se v národním parku využívají zejména jako louky a pastviny pro extenzivní chov dobytka. Není dovoleno používat a postupy trvale zhoršující fyzikální vlastnosti půdy.

## § 10

### Ostatní pozemky

Pozemky, které nejsou pozemky určenými k plnění funkcí lesa nebo zemědělským půdním fondem, lze využívat pouze způsobem, který není v rozporu s posláním národního parku a odpovídá zařazení těchto pozemků do jednotlivých zón národního parku.

## § 11

### Mimořádné události na území národního parku

(1) Správa se podílí na předcházení mimořádným událostem na území národního parku, zejména předcházení požárům, haváriím, úrazům a ztrátám orientace osob.

(2) Správa spolupracuje se základními a ostatními složkami integrovaného záchranného systému, s věcně a místně příslušnými správními orgány a s obcemi při

**Komentář [KM14]:** Tato formulace může vést k interpretacím, které budou v rozporu se skutečným předmětem ochrany přírody.

<sup>6)</sup> § 4 zákona č. 239/2000 Sb., o integrovaném záchranném systému a o změně některých zákonů, ve znění zákona č. 320/2002 Sb.

<sup>7)</sup> § 1 odst. 1, § 10 a § 11 zákona č. 500/2004 Sb., správní řád.



záchranných nebo likvidačních pracích při vzniku mimořádných událostí na území národního parku.

(3) Správa zřizuje Informační a strážní službu k plnění úkolů podle tohoto zákona a podle zákona č. 114/1992 Sb., o ochraně přírody a krajiny, ve znění pozdějších předpisů.

(4) V rámci opatření proti vzniku a šíření požáru správa

a) zabezpečuje v době zvýšeného nebezpečí vzniku požáru opatření pro včasné zjištění požáru a proti jeho rozšíření pomocí hlídkové činnosti,

b) zpracovává operativně taktickou studii dokumentace zdolávání požáru<sup>7)</sup>, ve které vyhodnotí možnosti vzniku a šíření požáru, možnosti požárního zásahu a případně zřízení vlastní jednotky požární ochrany,

c) označuje a udržuje vodní zdroje k hašení požárů na území národního parku; zdroje požární vody a jejich počet musí vyhovovat potřebám požárního zásahu podle operativně taktické studie dokumentace zdolávání požáru,

d) označuje a udržuje síť účelových komunikací a lesních cest se zpevněným povrchem s minimální šířkou vozovky 3 m tak, aby bylo území výměry lesů rovnoměrně dosažitelné pro požární techniku a vedení požárního zásahu podle operativně taktické studie dokumentace, a

e) zpracovává operativní plán zdolávání požáru.

## § 12

Pozemky ve správě Pozemkového fondu České republiky nacházející se ke dni účinnosti tohoto zákona v zastavěných územích a zastavitelných plochách podle územně plánovací dokumentace, budou převedeny do vlastnictví dotčených obcí, pokud o převedení tyto obce do jednoho roku od nabytí účinnosti tohoto zákona požádají.

**Komentář [KM15]:** Udržování husté sítě cest z požárně-preventivních důvodů je neopodstatněné. Správným příkladem může být přístup k rušení cest v rámci Národního parku Bavorský les.

**Komentář [KM16]:** Nesouhlas! Jedná se o legalizaci zcizení státního majetku.

## ČÁST DRUHÁ

### Změna zákona o ochraně přírody a krajiny

## § 13

Zákon č. 114/1992 Sb., o ochraně přírody a krajiny, ve znění zákona č. 289/1995 Sb., nálezu Ústavního soudu vyhlášeného pod č. 3/1997 Sb., zákona č. 16/1997 Sb., zákona č. 123/1998 Sb., zákona č. 161/1999 Sb., zákona č. 238/1999 Sb., zákona č. 132/2000 Sb., zákona č. 76/2002 Sb., zákona č. 320/2002 Sb., zákona č. 168/2004 Sb., zákona č. 218/2004 Sb., zákona č. 100/2004 Sb., zákona č. 387/2005 Sb., zákona č. 444/2005 Sb., zákona č. 222/2006 Sb., zákona č. 186/2006 Sb., zákona č. 124/2008 Sb., zákona č. 167/2008 Sb., zákona č. 312/2008 Sb., zákona č. 223/2009 Sb., zákona č. 227/2009 Sb., zákona č. 281/2009 Sb., zákona č. 291/2009 Sb., zákona č. 349/2009 Sb. a zákona č. 381/2009 Sb. se mění takto:

1. V § 17 odst. 2 se slovo „obcemi“ nahrazuje slovy „dotčenými kraji a obcemi, pokud nejsou vymezeny v zákoně o národním parku nebo v nařízení vlády“.
2. V § 20 odst. 3 se za slovem „zástupci“ vkládají slova „krajů a“.



3. V § 20 odstavec 4 zní:  
„(4) Nedojde-li k dohodě podle odstavce 3, předloží rada rozpor se svým stanoviskem k rozhodnutí Ministerstvu životního prostředí. Účastníky správního řízení jsou pouze dotčené kraje a obce.“.
4. V příloze k zákonu č. 114/1992 Sb. se v řádce „Správa Národního parku Šumava“ ve sloupci „Zřizovací právní předpis národního parku“ nahrazují slova „nařízení vlády ČR č. 163/1991 Sb.“ slovy „zákon č. .../2012 Sb.“.

## ČÁST TŘETÍ

### Ustanovení přechodná a závěrečná

#### § 14

Členy Výboru nominují subjekty uvedené v § 4 odst. 2 do třiceti dnů od nabytí účinnosti tohoto zákona. Ministr životního prostředí jmenuje členy Výboru do třiceti dnů od doručení návrhů na nominaci jednotlivých členů.

#### § 15

Správní řízení zahájena přede dnem nabytí účinnosti tohoto zákona se dokončí a práva a povinnosti s nimi související se posuzují podle dosavadních právních předpisů.

#### § 16

Nařízení vlády České republiky č. 163/1991 Sb., kterým se zřizuje Národní park Šumava a stanoví podmínky jeho ochrany, se zrušuje.

#### § 17

### Účinnost

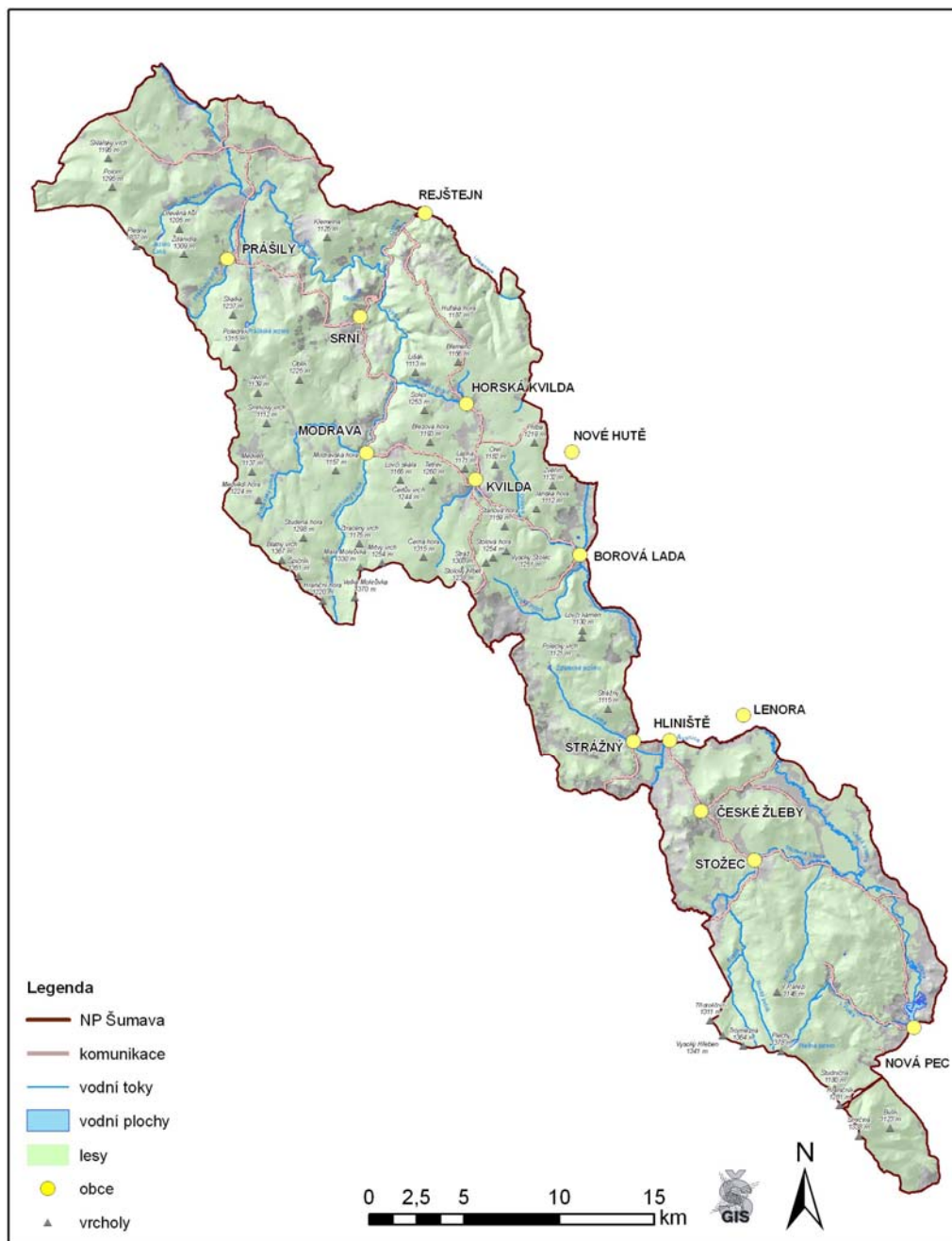
Tento zákon nabývá účinnosti prvním dnem druhého kalendářního měsíce následujícího po dni jeho vyhlášení.

### Územní vymezení národního parku

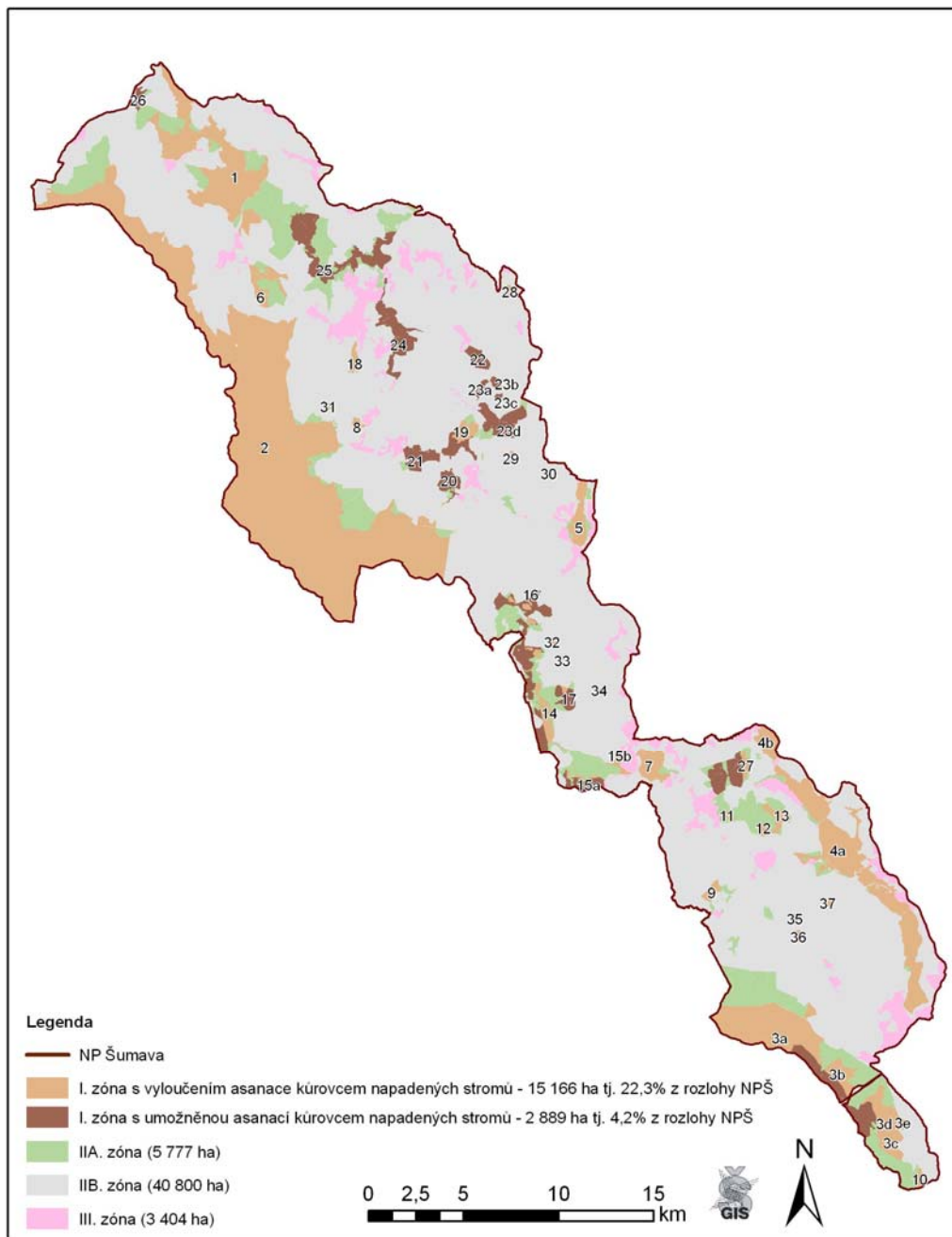
Popis hranice Národního parku Šumava:

Vnitrozemská hranice národního parku vychází od státní hranice u mezníku 4/11 po cestě ve Ferdinandovském údolí a v Debrníku se stáčí k rozcestí u kóty 804. Dále pokračuje severovýchodním směrem po okraji lesa a po lesních cestách přes kóty 933 a 923 k mostu přes potok, vrací se na kótu 882 a na kótě 828 vyúsťuje na silnici Želená Ruda - Klatovy, kterou sleduje až na rozcestí Starý Brunst. Zde odbočuje po silnici na Zhůří a dále přes křižovatku silnic nad Keplí probíhá po zpevněné cestě na Poustku, Busil a ke Schöpfrovu dvoru. Zde odbočuje na lesní cestu na Karlov a na Dobrou Vodu. Z Dobré Vody pokračuje po lesní silnici na Velký Babylon a odtud po lesní cestě přes Klášterský mlýn do Rejštejna. Z Rejštejna probíhá hranice národního parku po říčce Losenici až k odbočce na Červenou, po této odbočce do Červené a odtud po lesních cestách přes kótu 844 obchází rezervaci Obří zámek. U mostu pod Popelnou se vrací na Losenici a probíhá po ní až na Zlatou studni. Odtud po lesní cestě na kótu 1141 a dále až na silnici Kvilda - Vimperk, po této silnici pokračuje několik set metrů k severu a odbočuje na lesní cestu pod vrcholem Přílby; od kóty 1131 sleduje okraj lesa až ke kótě 955 pod Novými Hutěmi, kde se napojuje na silnici Nové Hutě - Borová Lada. Přes Borová Lada odbočuje na silnici do Horní Vltavice a probíhá po ní až k mostu přes Vltavu na Polce. Z Polky vede hranice národního parku přes brod a kóty 933 a 842 po zpevněné lesní cestě do Strážného, odtud po silnici na Hliniště, kde přechází na říčku Řasnici a po ní pokračuje až k soutoku s Vltavou. Dále probíhá po Vltavě až k železničnímu přejezdu u Velké Nivy. Odtud je hranice vedena po železniční trati k Volarům, přechází na Luční potok, po něm obchází Volary a v místě překřížení Volarského potoka se silnicí se napojuje na silnici Volary - Želnavy, po níž probíhá až do Želnavy a pokračuje stále po silnici do Bělé a Nové Pece. Za Novou Pecí se napojuje na cestu sledující Schwarzenberský kanál, po Klápu a dále na vrchol Hraničnicku, odtud zpět na Klápu a pokračuje po ní směrem na Huťský Dvůr a Zadní Zvonkovou. Po cestě k bývalé celnici pak končí na hranicích s Rakouskem u mezníku 1/34.

**Grafické znázornění území národního parku**



**Orientační grafické znázornění zón na území národního parku**



## Část A – povolené činnosti v jednotlivých segmentech I. zóny

Příloha 4A	Číslo segmentu I. zóny:																																																
Činnosti:	1	2	3a	3b-c	3d-e	4 (a-b)	5	6	7	8	9	10	11	12	13	14	15a	15b	16	17	18	19	20	21	22a	22b	23	24	25	26	27	28	29	30	31	32	33	34	35	36	37								
Asanace kůrovcem napadených zlomů, výratků nebo kůrovcem napadených stromů (ručním oloupáním kůry včetně loupání stromů nastojato) s ponecháním veškeré hmoty na místě																			x	x			x	x	x	x	x	x	x	x																			
Asanace kůrovcem napadených zlomů, výratků nebo kůrovcem napadených stromů s ponecháním veškeré hmoty na místě (ručním oloupáním kůry včetně loupání stromů nastojato) - pouze v ochranném pásmu státní hranice				x												x	x		x																														
Ochrana proti zvěři, oplůtky po omezenou dobu		x	x																																														
Revitalizace vodního režimu	x	x				x	x	x	x	x	x					x	x	x	x	x	x	x	x	x	x	x	x	x	x	x																			
Speciální management na bezlesí	x					x	x	x	x	x	x	x				x	x	x	x		x		x																										
Likvidace invazních druhů	x	x				x	x	x	x										x																														
Management zvěře odlovem	x	x		x	x	x													x			x	x	x	x			x				x												x	x	x			
Údržba stávajících značených tras	x	x	x	x	x	x								x			x	x	x	x								x	x	x				x											x	x	x		
Vodní sporty						x																																											
Údržba částí stávající cestní sítě dle plánu péče	x	x	x	x	x	x											x	x	x	x		x		x				x	x	x				x	x	x	x	x	x	x	x	x	x	x	x	x	x		
Odstranění nebezpečných stromů podél značených cest	x	x	x	x	x	x								x	x				x	x					x			x	x	x				x	x	x	x	x	x	x	x	x	x	x	x	x	x	x	
Monitoring a výzkum	x	x	x	x	x	x	x	x	x	x	x	x	x	x	x	x	x	x	x	x	x	x	x	x	x	x	x	x	x	x	x	x	x	x	x	x	x	x	x	x	x	x	x	x	x	x	x	x	
Speciální management vybraných druhů	x	x	x	x	x	x	x	x	x	x	x	x	x	x	x	x	x	x	x	x	x	x	x	x	x	x	x	x	x	x	x	x	x	x	x	x	x	x	x	x	x	x	x	x	x	x	x	x	
Likvidace požárů	x	x	x	x	x	x	x	x	x	x	x	x	x	x	x	x	x	x	x	x	x	x	x	x	x	x	x	x	x	x	x	x	x	x	x	x	x	x	x	x	x	x	x	x	x	x	x	x	x

x - povolené činnosti  
 bílá barva - nepovolené činnosti

**Příloha 4B**

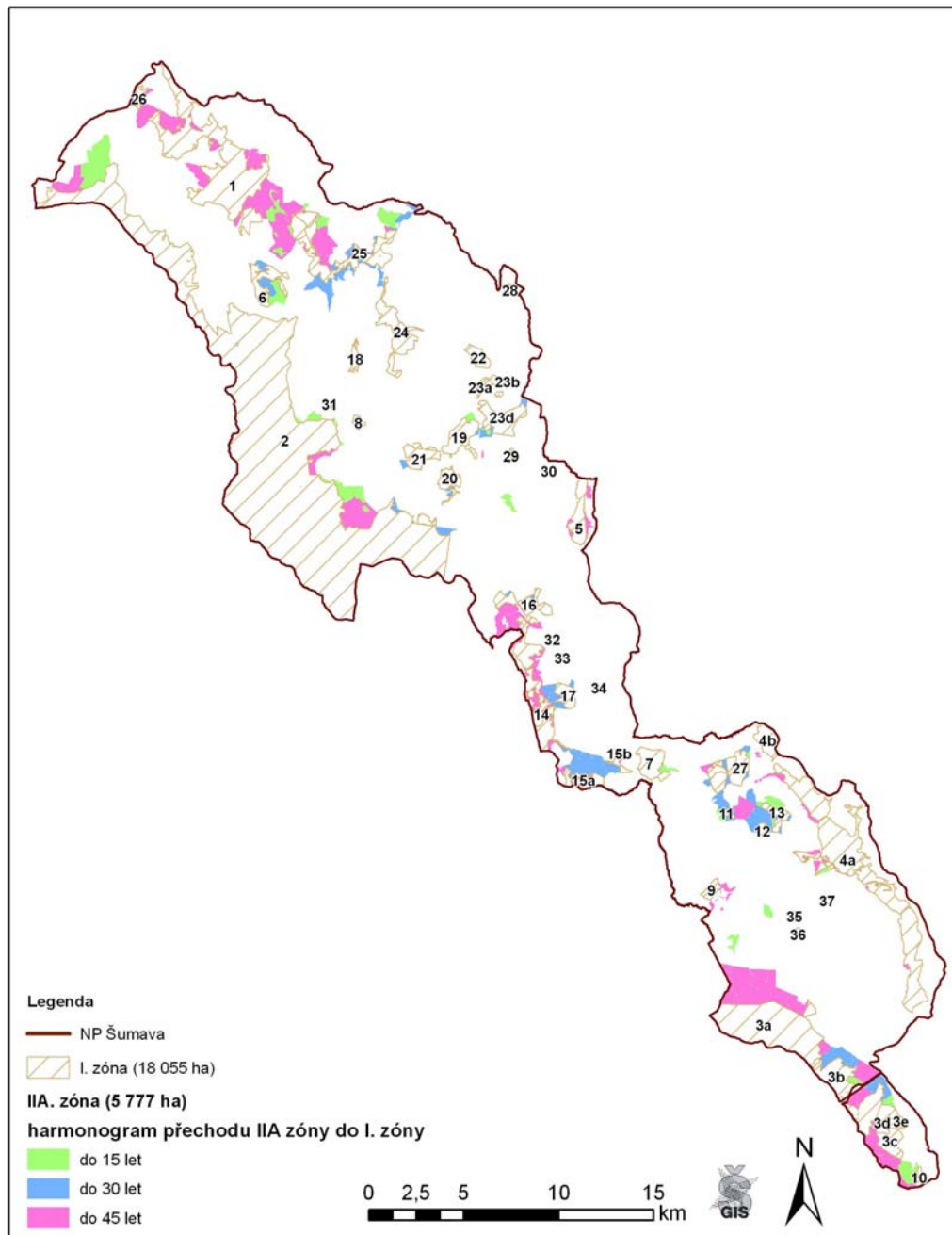
Činnosti *	II.A	II.B	III.
<b>1. Lesní biotopy</b>			
1.1. Úmyslné těžby - zásahy na podporu přirozené struktury porostů (přirozená a umělá obnova a jiné)	x	x	x
1.2. Úmyslné těžby - výchovné zásahy v mladších porostech (prořezávky apod.)	x	x	x
1.3. Těžba dřeva - výroba dřeva pro místní obyvatelstvo, samovýroba		x	x
1.4. Podsady, výsadby, sje, podsje (podpora přirozené druhové skladby)	x	x	x
1.5. Vyzvedávání sazenic z náletu	x	x	
1.6. Sběr semen	x	x	
1.7. Odchylné postupy při zalesňování	x	x	x
1.8. Rekonstrukce lesních porostů	x	x	x
1.9. Ochrana dřevin proti kůrovcovitým - prevence, odchytková a kontrolní zařízení	x	x	x
1.10. Ochrana dřevin proti kůrovcovitým - asanace zlomů, vývrátů nebo kůrovcových stromů	x	x	x
1.11. Ochrana dřevin proti zvěři (oplocenky, indiv. ochrana, repelenty..)	x	x	x
1.12. Ochrana dřevin proti zarůstání (vyžínání)	x	x	x
1.13. Soustředování dřeva	x	x	x
1.14. Odstraňování klestu		x	x
1.15. Technolog. příprava pracovišť	x	x	
1.16. Asanace erozních rýh	x	x	x
1.17. Potěžební úpravy	x	x	x
1.18. Zpřístupnění lesních porostů		x	x
1.19. Dočišťování lesních porostů po těžbě			x
1.20. Údržba lesní rozdělovací sítě		x	x
<b>2. Nelesní biotopy</b>			
2.1. Zemědělský management - péče o krajinu (zejména pastva, seč)	x	x	x
2.2. Speciální management (zejména ruční kosení, vyřezávky dřevin, šetrná pastva)	x	x	x
2.3. Změna současné skladby a plochy kultur	x	x	x
2.4. Limitované přihnojování kompostem na podporu biodiverzity	x	x	x
2.5. Limitované přihnojování hnojem na podporu biodiverzity		x	x
2.6. Limitovaná aplikace tekutých statkových hnojiv			x
<b>3. Vodní režim</b>			
3.1. Revitalizace vodního režimu (hrazení odvodňovacích rýh, revitalizace toků)	x	x	x
3.2. Údržba vodních toků		x	x
<b>4. Management volně žijících živočichů</b>			
4.1. Myslivecká zařízení	x	x	x
4.2. Management zvěře odlovem	x	x	x
4.3. Speciální management původních druhů živočichů	x	x	x
<b>5. Veřejné využití</b>			
5.1. Zpřístupnění po značených trasách	x	x	x
5.2. Zřizovat naučné stezky	x	x	x
5.3. Zřizovat nové turistické stezky pro pěší	x	x	x
5.4. Zřizovat nové cyklotrasy, cyklostezky nebo hipostezky		x	x
5.5. Zřizovat místa pro parkování, vyhlídky aj. zařízení turist. infrastruktury		x	x
5.6. Zřizovat lyžařské sjezdovky nebo vleky		x	x
5.7. Vytýčovat nové zimní běžecké tratě		x	x
5.8. Sportovní rybářství	x	x	x
5.9. Vodní sporty	x	x	x
<b>6. Ostatní</b>			
6.1. Likvidace invazních a nepůvodních druhů	x	x	x
6.2. Odstranění nevhodných zpevněných cest	x	x	x
6.3. Údržba stávající cestní sítě dle plánu péče	x	x	x
6.4. Vynucené zásahy pro zajištění bezpečnosti (rizikové stromy, aj.)	x	x	x
6.5. Údržování stávajících staveb	x	x	x
6.6. Umisťovat a povolovat stavby			x
6.7. Skládat pohonné hmoty a chemické přípravky			x
6.8. Čištění tras a elektrovodů	x	x	x
6.9. Likvidace požárů	x	x	x

\* Uvedená opatření představují rozsah povolené činnosti a konkrétní opatření budou lokalizována na základě plánu péče.

x - povolené činnosti

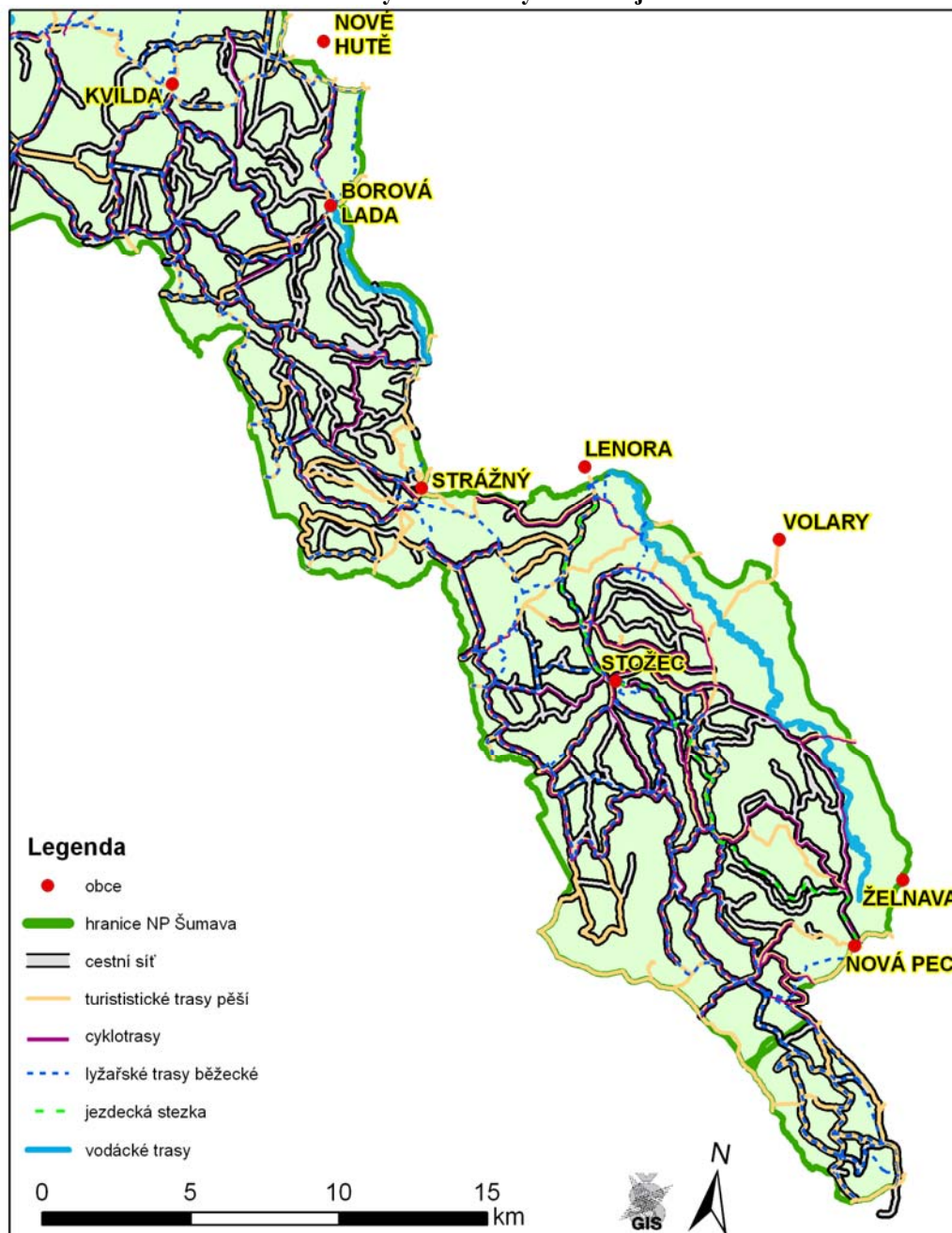
blíká barva - nepovolené činnosti

### Harmonogram přechodu části II. A do I. zóny





**Orientační grafické znázornění přístupných účelových komunikací, lesních dopravních cest a značených turistických tras – jižní část**



**Orientační grafické znázornění přístupných účelových komunikací, lesních dopravních cest a značených turistických tras – západní část**

