

# Kůrovcová gradace v Národním parku České Švýcarsko v kontextu dlouhodobých cílů národního parku

Bark beetle outbreak in the Bohemian Switzerland National Park in the context of long-term conservation goals of the national park

Dana Věbrová, Jana Holešinská, Handrij Härtel

Správa Národního parku České Švýcarsko, Pražská 457/52, 407 46 Krásná Lípa;

[n.park@npcs.cz](mailto:n.park@npcs.cz)

## Abstract

In 2018 a bark beetle gradation developed in the Bohemian Switzerland National Park. At the beginning, the national park administration tried to stop the bark beetle spread, however this effort gradually led to the conflict with the restrictions given by the nature conservation legislation. Therefore, it was necessary to make a fundamental decision about the intervention or non-intervention regime in the national park with regard to the long-term protection goals of national park.

**Keywords:** Bark beetle, Bohemian Switzerland, outbreak, national park

Národní park České Švýcarsko (NP, NPČŠ) byl vyhlášen k 1. 1. 2000 jako nejmladší a druhý nejmenší národní park v ČR (rozloha téměř 8 tisíc ha) s vazbou na příhraniční Národní park Sächsische Schweiz (NPSŠ). Vznikl na území Chráněné krajinné oblasti Labské pískovce v části s největší koncentrací objektů pískovcového reliéfu. Národní park České Švýcarsko je charakteristický vysokou lesnatostí (97 %) a nízkým procentem zastoupení urbanizovaných enkláv. Lesní majetek byl před vyhlášením NPČŠ spravován z velké části státním podnikem Lesy ČR, částečně se jednalo o lesy obecní, církevní či soukromé. V současné době lesy na území NPČŠ vlastnický spravuje z 99 % Správa NPČŠ.

V roce 2017 v lesích národního parku začala ve větší míře vznikat kůrovcová ohniska a v roce 2018 se již naplno projevila gradace lýkožrouta smrkového, a to přibližně na třetině území NP. Tento článek se snaží shrnout aspekty vedoucí ke vzniku kůrovcové gradace, popsat její vývoj v letech 2017 – 2019 a vysvětlit zvolený postup a východiska řešení vzniklé situace Správy NPČŠ jako vlastníka lesa a zároveň příslušného orgánu ochrany přírody. Disturbance, převážně sekundárních smrčín kůrovcovou gradací, je hodnocena a řešena z pohledu ochrany přírody a dlouhodobých cílů NPČŠ.

## NP České Švýcarsko – výchozí podmínky

Více než polovina lesních společenstev byla v minulosti významně pozměněna. Dominantním porostním typem národního parku jsou původně produkční lesy, zejména kulturní smrčiny, napříč všemi zaujatými stanovišti. K jejich ovlivnění došlo v důsledku předchozího hospodářského využívání, jehož intenzivní podobě byly lesy Českého Švýcarska vystaveny zejména v posledních dvou stoletích před vznikem NPČŠ. Dnešní podobu lesů v NP nejvýrazněji ovlivnila mnišková kalamita na počátku 20. století.

### BOX 1 - NP České Švýcarsko ve zkratce

Geologie: oblast tvoří druhohorní kvádrové pískovce

Výškopis: nejnižší bod: Hřensko (110 m n. m.)  
nejvyšší bod: Růžovský vrch (619 m n. m.)

Průměrná roční teplota: 6 – 7 °C (určující jsou ale poměry mikro- až mezoklimatické – viz inverzní rokle)

Průměrné roční srážky: 670 mm – 750 mm

Les v číslech:

převažuje 4. a 5. LVS; 3. LVS pouze na 10 % území; ojediněle 6. LVS na dnech rašelinných roklí; zastoupena azonální společenstva (skalní bory)

zastoupení dřevin dle LHP 2017 (% plochy): SM 59 %, BO 19 %, BK 9 %, BŘ 4 %, MO 4 %, DB 0,6 %, JD 0,4 %, VJ 2 %

Podle metodiky hodnocení přirozenosti lesů, o kterou se opírá vyhláška č. 45/2018 Sb., se na území NPCŠ nenacházejí lesy původní ani přírodní, nebo jsou tak nevýznamné a fragmentární rozlohy, že není možné a účelné je vylišovat.

Po dobu existence národního parku jeho správa intenzivně pracovala na přeměně původně kulturních lesů na lesy přírodě blízké, s dlouhodobým cílem umožnění spontánních procesů a zajištění nerušeného průběhu přírodních dějů. Management lesních ekosystémů se zaměřoval zejména na podporu chybějících, či nedostatečně zastoupených druhů dřevin potenciální přirozené skladby lesa a na podporu věkové

struktury lesa. Důraz byl kladen na uplatnění přírodních procesů a to zejména na podporu přirozeného zmlazení matečných stromů stanovištně původních druhů. Neméně významným managementovým opatřením Správy NPCŠ byl a stále zůstává zatím nedokončená eliminace invazních a geograficky nepůvodních druhů, z nichž nejproblematictějšími jsou borovice vejmutovka, modřín opadavý, douglaska tisolistá a rovněž další všeobecně rozšířené invazní druhy vázané zejména na vodní toky (netýkavka žláznatá, křídlatka japonská a sachalinská).

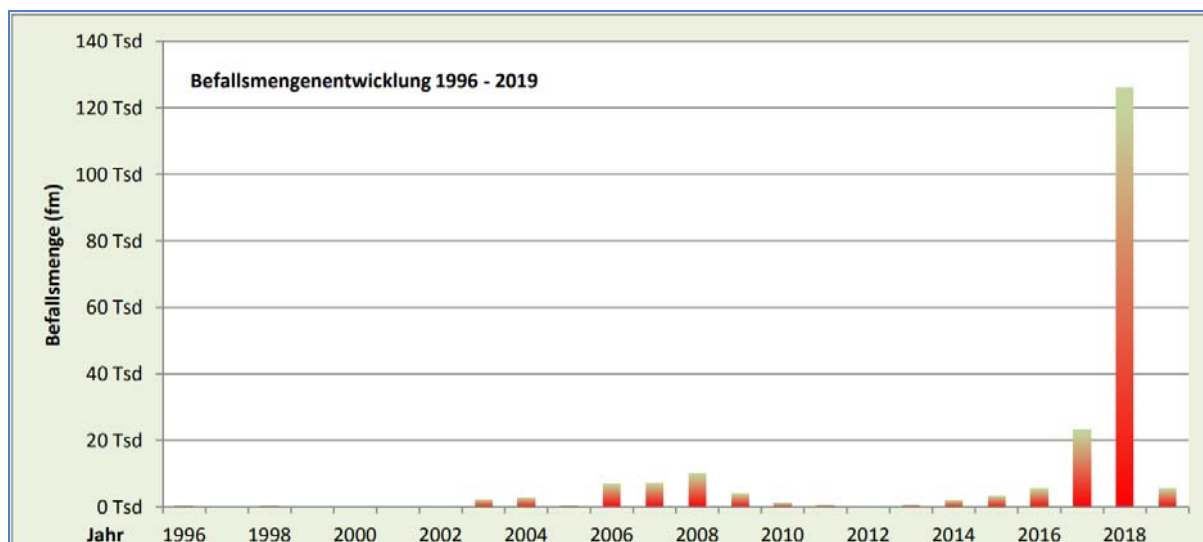
Doba 20 let dosavadního obnovního managementu však nebyla dostatečná na to, aby bylo možné stav významně pozměněných ekosystémů zásadně ovlivnit na většině území a tak je stále značný podíl porostů, přibližně 1/3 rozlohy NPCŠ, ve stavu, který se významně neliší od situace v době vyhlášení NPCŠ, zejména ve formě kulturních smrčín. Těžiště těchto porostů je ve věku od 90 do 120 let.

## Faktory vzniku a průběhu kůrovcové gradace v letech 2017 – 2019

Vznik kůrovcové gradace v Českém Švýcarsku byl podmíněn několika významnými faktory, které nelze posuzovat odděleně a je rovněž nesnadné označit některý z faktorů za rozhodující. Proto i následující řazení nezohledňuje jejich význam, ale spíše časový sled. V souhrnném hodnocení je pak evidentní, že vznik kůrovcové gradace byl v Českém Švýcarsku pouze otázkou času a ve své podstatě tedy nevyhnutelný.

### Situace v sousedním NP Saské Švýcarsko

Vývoj a vznik kůrovcové gradace je třeba vnímat v kontextu širšího území obou, vzájemně propojených národních parků a v kontextu delší časové řady. V národním parku Saské Švýcarsko (NPSS) se rozvinula gradace lýkožrouta smrkového již v roce 2017 (obr. 1). Největší kůrovcová ohniska byla evidována v centrální části „bezzásahové zóny“ (Naturzone A - vymezena na 55 % území NPSS), přibližně 1,5 km od hranice NP České Švýcarsko. Kromě rozsáhlých ohnisek se lýkožrout smrkový vyskytoval roztroušeně po celém území NPSS, přičemž na 45 % území NPCŠ byla snaha napadené stromy asanovat. V roce 2018, byla z důvodu nedostatečných výrobních kapacit, asanována v tzv. „zóně péče o ekosystémy“ (Pflegezone) již jen přibližně polovina objemu napadeného dříví. Následující grafy znázorňují množství kůrovcových těžeb a objemy kůrovcem napadeného a neasanovaného dříví v letech 1996 - 2019.



**Obr. 1.** Vývoj objemu kůrovcového dříví na území NP Saské Švýcarsko.  
(Zdroj: Nationalparkverwaltung Sächsische Schweiz)

Kůrovcová gradace v NPSS pravděpodobně přispěla ke vzniku gradace i v NP České Švýcarsko, zejména zvýšením populační hustoty lýkožrouta smrkového v části NPČŠ, která navazuje na území NPSS s kůrovcovou gradací. To se projevilo nejdříve v severozápadní části parku, která je zároveň i částí s vyššími průměrnými teplotami a s nižšími úhrny srážek, než severovýchodní část NPČŠ.

Do září 2019 odumřelo v NPSS již přibližně 50 % z celkového zastoupení smrku.

### Stabilita lesních ekosystémů

V posledních 10 letech se začal projevovat kumulativní účinek souboru nepříznivých stanovištních a klimatických podmínek pro smrk ztepilý, který je, s výjimkou inverzních poloh, v Českém Švýcarsku na hranici svých ekologických možností. Těmito okolnostmi byl zejména snižující se roční úhrn srážek a srážková nevyrovnanost v průběhu roku, přičemž lze tento trend pokládat za nenáhodný až trvalý, a jehož důsledkem je snížená hladina podzemních vod. Dále jsou to zvyšující se průměrné roční teploty, zvyšující se věk smrkových porostů a v neposlední řadě i nepříznivý stav půd, na jejichž degradaci se podílel soubor antropogenních vlivů, mj. i dramatická změna druhové skladby ve prospěch jehličnanů. Tento stav vyústil do snížené stability kulturních smrčín, které snadněji podléhají abiotickým i biotickým disturbančním činitelům. V prostředí národního parku České Švýcarsko byli těmi hlavními disturbančními činiteli vítr a lýkožrout smrkový, přičemž na sebe obvykle navazovali.

### Legislativní změny

V roce 2017 byl novelizován zákon č. 114/1992 Sb., o ochraně přírody a krajiny (ZOPK) a na základě přechodného ustanovení zákona byla I. zóna národního parku převedena do režimu zóny přírodní (§ 18 odst. 1 písm. a) ZOPK), jejíž režim ze zákona neumožňuje zasahovat do přírodních procesů, tedy ani asanovat napadené dříví. Tím skokově narostla plocha tzv. „bezzásahového území“ na 21% z celkové plochy NPČŠ a zahrnovala i významně pozměněné ekosystémy původně kulturních smrčín.

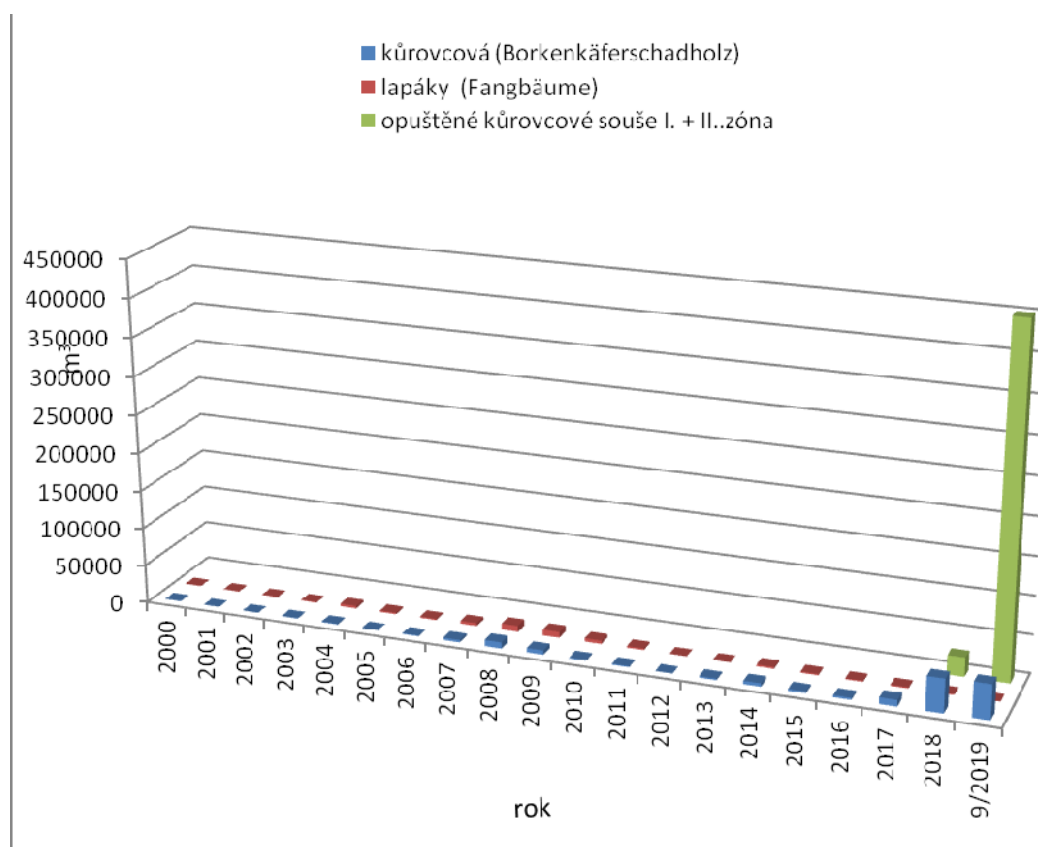
### Klimatické faktory v letech 2017 a 2018

Na přelomu roku 2017 a 2018 zasáhly Českou republiku orkány Herwart (říjen 2017) a Friederik (leden 2018). V porostech s aktivním managementem (II. zóna NPČŠ) byly

následky obou orkánů včas zpracovány podle požadavků lesního zákona a navazujících předpisů. V I. zóně národního parku, jež měla režim zóny přírodní (21 % území národního parku), bylo ponecháno přibližně 2000 m<sup>3</sup> polomového dříví bez asanace.

V aktivním období lýkožrouta smrkového se projevila atraktivita větrem narušených porostů jak v I. zóně (s ponechaným polomovým dřívím), tak i ve II., zásahové zóně, kde bylo veškeré kůrovcové dříví asanováno. V jejich okolí pak brzy začala vznikat kůrovcová ohniska a to bez ohledu na fakt, zda byla v předchozím období účinně asanována, nebo nikoliv.

V roce 2018 byly zaznamenány výrazně podprůměrné srážky ve vegetační sezóně a brzký nástup jara s vysokými letními teplotami. Obdobně nepříznivý byl i předchozí rok 2017 a důsledkem těchto srážkových výkyvů bylo snížení dostupnosti vody a tím i snížení vitality veškeré vegetace. Smrkové porosty byly nejvíce stresovány na vysýchavých stanovištích orientovaných na jih a na skalních plošinách, původně dubových a bukových doubrav. Nálet lýkožrouta na oslabené stromy byl masivní již od samého počátku sezóny a měl charakteristiky kalamitního stavu. Požerky lýkožrouta smrkového byly většinou jednoramenné, stromy nevykazovaly téměř obranné reakce a brzy došlo k sesterským přerojením.



**Obr. 2.** Vývoj kůrovcových těžeb (m<sup>3</sup>) a ponechaných souší bez asanace na území NP České Švýcarsko v letech 2000 - 2019.

## Rozsah kůrovcové gradace v NP České Švýcarsko (2017 - 2018)

Vlivem všech výše uvedených faktorů začala v roce 2018 kůrovcová ohniska v západní části území národního parku nabývat velikosti až 0,5 ha a více, ve východní části národního parku vznikaly po asanaci kůrovce plochy o průměrné velikosti do desítek arů. Po prvním

rojení se holiny v západní části rozšířily až na několik hektarů, v některých případech až desítek ha.

Nejproblematictější byla lokalita Černý grunt u Hřenska s jižně exponovaným smrkovým porostem, na hranici I. a II. zóny NPCŠ. Atraktivitu lokality zvýšil i nezpracovaný polom v I. zóně. Napadené stromy byly lokalizovány a asanovány průběžně a včas, ale zdroj populace lýkožrouta byl tak velký a průběh gradace tak rychlý, že asanační opatření již neměla očekávaný efekt. Plocha holiny v Černém gruntě dosáhla v konečném rozsahu 35 ha. Na dalších lokalitách se rozlohy holin pohybovaly v rozmezí od 2 do 10 ha.

## **Postup Správy NP při řešení kůrovce gradace**

### **Rok 2018**

Na základě výše uvedených faktorů (legislativní změny, situace v NPSS, apod.), Správa NPCŠ předjímalu zvýšený stav lýkožrouta smrkového v roce 2018. Proto se snažila již v předchozím roce zajistit dostatek pracovních sil a techniky, především pro motomanuální a harvestorovou těžbu a také následné odkornění. Na počátku roku 2018 Správa NPCŠ zcela přestala realizovat úmyslné těžby a veškeré pracovní síly byly soustředěny na nahodilou těžbu, což umožnily podmínky uzavřených smluv.

Průběžné a včasné vyhledávání kůrovce ohnisek bylo zajištěno na jednotlivých revírech zaměstnanci lesní správy (9 lesníků) a dále byli smluvně zajištěni další tři pracovníci, kteří pomáhali vyhledávat ohniska na nejvíce exponovaných lokalitách. Podpůrným i kontrolním orgánem včasné detekce a evidence kůrovce bylo Oddělení ochrany přírody, které kůrovce monitorovalo v přírodních zónách (původní I. zóna) a provádělo kontroly i v zásahových porostech NPCŠ.

V měsíci červnu 2018, když se začal projevovat deficit pracovních sil, řešila Správa NPCŠ jako příslušný orgán ochrany přírody otázku povolení výjimky ze zákazu používat biocidy na území NPCŠ, konkrétně pro aplikaci chemického prostředku při asanaci kůrovcem napadené dřevní hmoty (pokládání otrávených lapáků, ošetření dřevní hmoty na skládkách dřeva a asanaci dřevní hmoty v dopravně nepřístupných oblastech). Výjimka byla povolena v okrajové části NPCŠ (v pásu o šířce cca 500 m po obvodu NPCŠ), a to pouze pro účely ošetření dříví na skládkách pro případ, že by nebylo možné zajistit včasnou asanaci jiným způsobem a hrozilo by šíření lýkožrouta smrkového k sousedním vlastníkům lesa. S ohledem na předpokládaný rozsah kůrovcem napadených porostů a rizik pro ekosystém NPCŠ nebylo možné povolit použití insekticidu ve větší míře. Výjimka byla za dobu své platnosti využita pouze na jednu skládku dříví. Použití biocidů nebylo dobře přijato lesnickým personálem, který u něj za stávající situace již neshledával dostatečnou účinnost, která by vyvážila jeho ekologická negativa. Použití biocidů se jevilo jako problematické i s ohledem na turistický ruch, místní obyvatele, obecně veřejnost.

I přes veškerá opatření popsaná výše, byly v některých případech kůrovcem napadené stromy bez asanace ponechány na místě. Pracovní kapacity sjednané v předchozím roce v některých případech dokonce selhaly a neplnily objem prací dle uzavřených smluv.

Asanace napadeného dříví byla na nedostupných lokalitách prováděna ručním loupáním adaptéry na motorovou pilu, to však při vznikajících velkých objemech dříví brzy přestalo dostačovat. V nejpostiženějších lokalitách proto bylo loupáno opakovaným narušením kůry odvětvovací hlavicí harvestoru, avšak asanace tímto způsobem již neměla dostatečný efekt, jelikož její účinnost se pohybuje v rozmezí 30 – 70 %.

Od měsíce září 2018 započala v porostech sanitární opatření ochrany lesa, při kterých byly těženy stromy se zimujícími stádii lýkožrouta smrkového v okolí holin. Při těchto opatřeních došlo k dalšímu vzniku, či rozšíření, již stávajících odlesněných ploch.

V průběhu roku 2018 se Správa NP České Švýcarsko snažila ve II. zóně NPČŠ naplnit závazná ustanovení zákona o lesích, ale intenzivními nahodilými těžbami hrozilo, že se dostane do střetu se ZOPK, konkrétně s ustanovením § 16 odst. 2 písm. a) ZOPK <sup>5</sup>.

## Rok 2019

Nahodilé těžby, realizované Správou NPČŠ za účelem zastavení šíření lýkožrouta smrkového v rámci povinností stanovených zákonnými předpisy, nabyly v roce 2018 takového rozsahu, že další těžba kůrovcem napadených stromů by již znamenala konflikt s posláním a dlouhodobými cíly ochrany NPČŠ. Po zhodnocení vývoje kůrovcové gradace Správa NPČŠ predikovala, že i přes maximální snahu o asanaci v roce 2018, by další plošná asanace v roce 2019 znamenala další rozšiřování a propojování holin a vznik nových ohnisek. Opatření k zastavení šíření lýkožrouta již nebude možné provádět efektivně a vedla by pouze k dalšímu narušení ekosystémů. Správa NPČŠ se proto rozhodla nahodilé těžby omezit a realizovat je již pouze s ohledem na bezpečnost osob a majetku, s ohledem na sousední vlastníky lesa a připustila je s podmínkami v těch částech NPČŠ, kde ještě nedošlo k rozvinutí kůrovcové gradace. Bylo však třeba zohlednit, že těmito zásahy opět vzroste odlesněná plocha.

Správa NPČŠ jako orgán ochrany přírody zpracovala vyhodnocení situace ve vztahu k předmětům ochrany NP a také Evropsky významné lokality České Švýcarsko (EVL) a Ptačí oblasti Labské pískovce (PO). Závěrem konstatovala, že je potřeba stanovit podmínky pro další období tak, aby nedošlo k nedovolené změně v biologické rozmanitosti, struktuře a funkci ekosystémů NP. Správa NPČŠ proto následně zahájila správní řízení dle § 66 odst. 1 ZOPK o omezení lesnických zásahů resp. stanovení podmínek pro asanaci kůrovcem napadených stromů.

V dubnu roku 2019 nabylo účinnosti rozhodnutí o omezení lesnických zásahů (nahodilých těžeb), na základě kterého se na přibližně dvou třetinách NPČŠ přestalo proti kůrovci zasahovat. Od dubna tohoto roku narostla plocha odumřelých smrčů z výchozích 130 ha na přibližně 1000 ha v měsíci září. Plocha holin oproti tomu vzrostla od dubna 2019 ze 164 ha na 214 ha v měsíci září.

## Legislativní souvislosti a řešení

V roce 2018 Správa NP České Švýcarsko postupovala při vzniku gradace kůrovce:

- ve II. zónách NPČŠ zasahovala proti kůrovci dle požadavků zákona o lesích; ten ukládá vlastníkově lesa dle § 32 povinnost preventivně bránit vývoji, šíření a přemnožení škodlivých organismů a praktikovat opatření ochrany lesa; provádění asanačních opatření v plné míře umožnila výjimka ze zákazu uvedeného v § 16 odst. 1 písm. a) zák. č. 114/1992 Sb., o ochraně přírody a krajiny, účinném ke dni vydání výjimky, za účelem hospodařit na pozemcích způsobem vyžadujícím intenzivní technologie, zejména prostředky a činnosti, které mohou způsobit podstatné změny v biologické rozmanitosti, struktuře a funkci ekosystémů, anebo nevratně poškodit půdní povrch povolená usnesením vlády č. 1199 ze dne 14. 9. 2005; je nutné podotknout, že tato výjimka byla povolena za

---

<sup>5</sup> § 16 odst. 2 písm. a) ZOPK: Na území národních parků mimo zastavěná území obcí a zastavitelné plochy obcí je zakázáno: a) používat prostředky nebo vykonávat činnosti, které mohou způsobit podstatné změny v biologické rozmanitosti, struktuře a funkci ekosystémů v rozporu s cíli ochrany zón národního parku nebo s režimem zón národního parku“

podmínek nesrovnatelných se současným stavem s cílem umožnit efektivní přestavbu smrkových monokultur a eliminaci nepůvodních druhů dřevin.

- cílem přírodní zóny<sup>6</sup> je zachovat přirozené ekosystémy a umožnit v nich nerušený průběh přírodních procesů; de facto se tedy, až na zákonem stanovené výjimky, jedná o „bezzásahovou“ zónu a Správa NPČŠ tady nezasahovala; v zóně přírodní se neuplatňují ustanovení lesního zákona.

Správa NPČŠ řešila střet lesního zákona a ZOPK. Z vyhodnocení stavu a především s ohledem na predikci dalšího vývoje kůrovcové situace v regionu i celé ČR dospěla Správa NPČŠ k závěru, že pokračování asanačních zásahů (nahodilé těžby) by mělo zásadní vliv na zhoršení stavu lesních ekosystémů i předmětů ochrany EVL a PO. Z tohoto důvodu zahájila správní řízení o omezení činnosti a stanovení takových podmínek, které zmírní negativní dopady probíhající kůrovcové kalamity na předměty ochrany v NPČŠ a zároveň zajistí podmínky pro zachování předmětů ochrany EVL a PO v příznivém stavu.

Důvodem pro omezení nahodilých těžeb z důvodu asanace napadených stromů byla absolutní ztráta struktury, ekologických vazeb a funkcí lesního ekosystému, a to na plošně významném území, což je v rozporu s ustanovením § 16 odst. 2 písm. a) ZOPK. Předpokládaný rozsah nahodilé těžby v porostech NPČŠ by znamenal nedovolenou změnu a byl by v rozporu s režimem a cílem zóny soustředěné péče o přírodu a zóny přírodě blízké (viz § 18 odst. 1 písm. c) ZOPK), které byly v roce 2019 schváleny, a vyhláška o členění do zón ochrany přírody nabude účinnosti 1. 1. 2020.

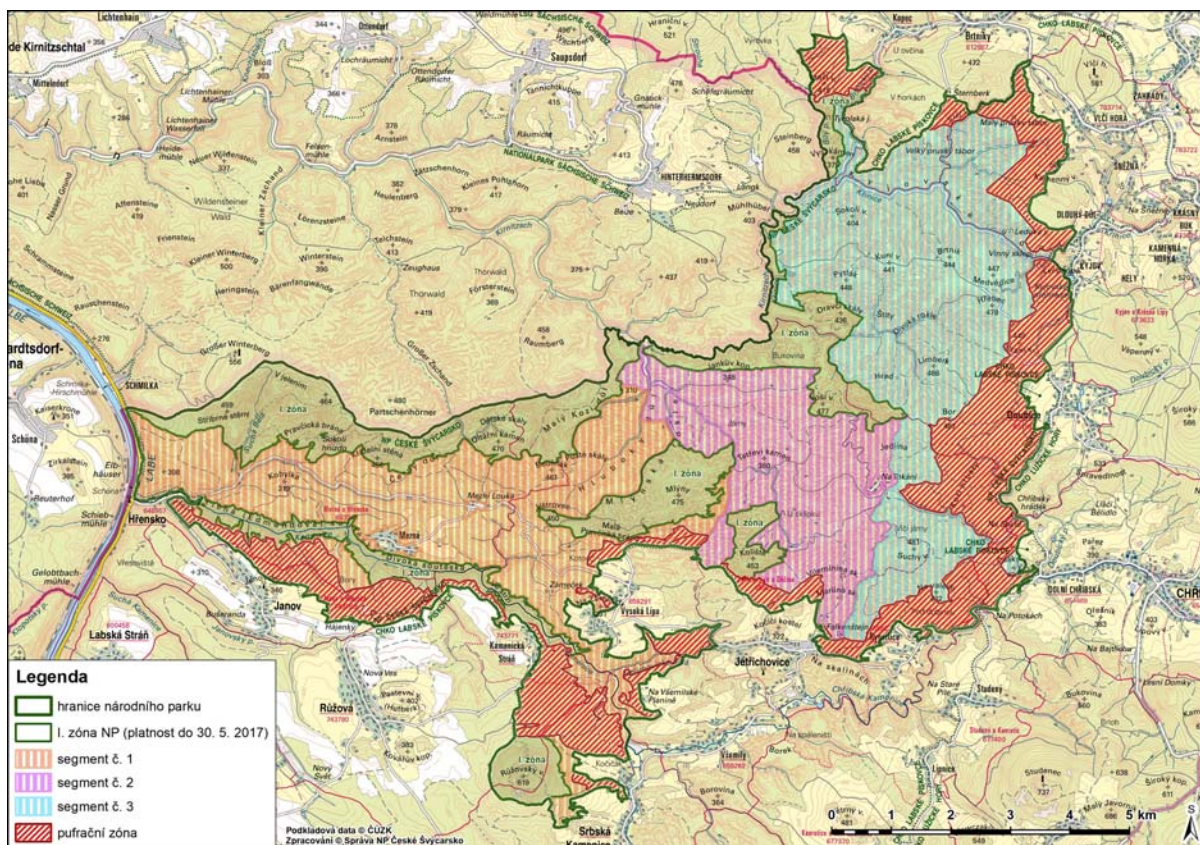
Území NPČŠ bylo rozčleněno do třech segmentů (obr. 3), kde hlavním kritériem byla kůrovcová situace (intenzita asanačních těžeb a předpoklad dalšího vývoje šíření lýkožrouta) a dále přírodní podmínky a stav ekosystémů. S ohledem na sousední vlastníky lesa byla také vymezena tzv. puфраční (nárazníková) zóna o průměrné šířce 500 m, která slouží k ochraně lesa sousedních vlastníků. Zde je standardně zasahováno proti kůrovci.

Byly stanoveny rámcové podmínky nahodilých těžeb:

- maximálně 10 % odlesnění ze segmentu zásahové zóny (za 10 let)
- holiny nepřekročí 1ha
- striktní ochrana cílových dřevin
- ochrana přírodních a přírodě blízkých ekosystémů

---

<sup>6</sup> I. zóny NP se považují na základě přechodných ustanovení ZOPK, ve znění platném od 1. 6. 2017, za zónu přírodní, a to až do doby vymezení zón národního parku postupem podle § 18 ZOPK



Obr. 3. Omezení nahodilých těžeb v NP České Švýcarsko – členění území dle stanovených podmínek (příloha rozhodnutí Správy NPČŠ)

## Kůrovcová gradace z pohledu dlouhodobých cílů NPČŠ

Za dobu 20 let existence NP České Švýcarsko nedošlo ke vzniku významnější gradace podkorního hmyzu. Kůrovcová ohniska vznikala roztroušeně po celém území, ale byla vždy včas asanována a generovala vznik pouze několikaarových světlin v porostech. Do jisté míry tak kůrovec působil jako jeden z přírodních činitelů napomáhající v obnovním managementu k rozvíjení struktury původně stejnověkových smrkových monokultur. Snahou managementových opatření a opatření ochrany lesa bylo zachovat co nejdéle les v kontinuální podobě bez plošných disturbancí a tím dosáhnout lesa s rozvinutou druhovou a věkovou strukturou.

Proto byly kůrovcem napadené stromy asanovány na celém území NPČŠ do roku 2008, kdy byly v rámci tzv. managementové zonace vylišeny první „bezzásahové porosty“ – Lesy ponechané samovolnému vývoji, typ managementu A<sup>7</sup>, zde však byl smrk zastoupen pouze několika procenty a neohrožovalo rozvinutí kůrovcové gradace. Významná změna v tomto ohledu nastala až v roce 2017 po novelizaci ZOPK.

Dle novely ZOPK mají národní parky v ČR stanovené poslání naplňovat dva definované dlouhodobé cíle ochrany, těmi jsou:

- zachování nebo postupná obnova přirozených ekosystémů včetně zajištění nerušeného průběhu přírodních dějů v jejich přirozené dynamice na převažující ploše území,
- zachování nebo postupné zlepšování stavu ekosystémů, jejichž existence je podmíněna trvalou činností člověka, významných z hlediska biologické rozmanitosti, na zbývajícím území.

<sup>7</sup> Plán péče o národní park České Švýcarsko 2008 – 2019, Správa NP České Švýcarsko



České Švýcarsko má stanovený dlouhodobý cíl ochrany „zajištění nerušeného průběhu dějů“ na minimálně 75 % území národního parku, dle kritérií stanovených IUCN II. Zbytek území tvoří zóna kulturní krajiny, nebo ekosystémy s trvalou péčí, významné z hlediska biologické rozmanitosti.

Kůrovcová gradace zastihla lesní ekosystémy Českého Švýcarska ve fázi obnovního managementu sekundárních smrkových porostů a po 20 letech intenzivního boje s invazními a geograficky nepůvodními druhy. Zároveň přišla v době, kdy Správa NPČŠ připravovala nové zóny ochrany přírody a jejich návrh procházel schvalovacím řízením. Během tvorby návrhu nové zonace, v roce 2017, již bylo možné předpokládat vznik kůrovcové gradace, nikoliv však s jistotou odhadnout její vývoj, rozsah a dopady. Proto bylo k možné změně stavu lesních ekosystémů vlivem disturbančního činitele přihlédnuto, ale stále byla ponechána a preferována možnost zabránit plošnému a rychlému rozpadu lesních ekosystémů. Zonace tak byla primárně navržena dle platné metodiky MŽP a aktuálního stavu lesních ekosystémů. Vyhláška MŽP o vymezení zón ochrany přírody nabude účinnosti dne 1. 1. 2020, ale již dnes je jasné, že stav ekosystémů od doby zpracování návrhu zonace prošel dalším dynamickým vývojem. V lesních ekosystémech se mezitím uplatnily přírodní disturbanční procesy, do kterých Správa národního parku na většině území nezasahovala, a lze předpokládat, že budou mít silnou odezvu v podobě sekundární sukcese, autoselektivních a kompetičních procesů, lokálního nárůstu biodiverzity a procesů vázaných na rozklad mrtvého dřeva. Zároveň došlo (a tento proces ještě není ukončen) k dramatickému snížení zastoupení smrku, což bylo jedním z dílčích cílů obnovního managementu Správy NPČŠ. V důsledku těchto procesů tak na významné části území NPČŠ nastal stav, který umožňuje uplatnit neintervenční režim (ve smyslu režimu přírodní zóny dle ZOPK), tedy naplnění dlouhodobého cíle ochrany přírody, tedy umožnění nerušeného průběhu přírodních dějů. Ve zbývajících částech NPČŠ se Správa zaměří na pokračování obnovního managementu, který však bude vždy časově ohraničen a definován, s ohledem na naplnění dlouhodobých cílů ochrany NP. Rozsah území, který bude vymezen pro oba výše uvedené typy managementu, bude definován v Zásadách péče o národní park, který v současné době Správa NPČŠ zpracovává.

