



**CHRÁNĚNÁ ÚZEMÍ – SPOLEČENSKÁ DOHODA
O OCHRANĚ PŘÍRODY
(GAČR P404/11/0354)**

Předběžná zpráva ze sociologického dotazníkového výzkumu

*Jan Těšitel**

*Drahomíra Kušová**

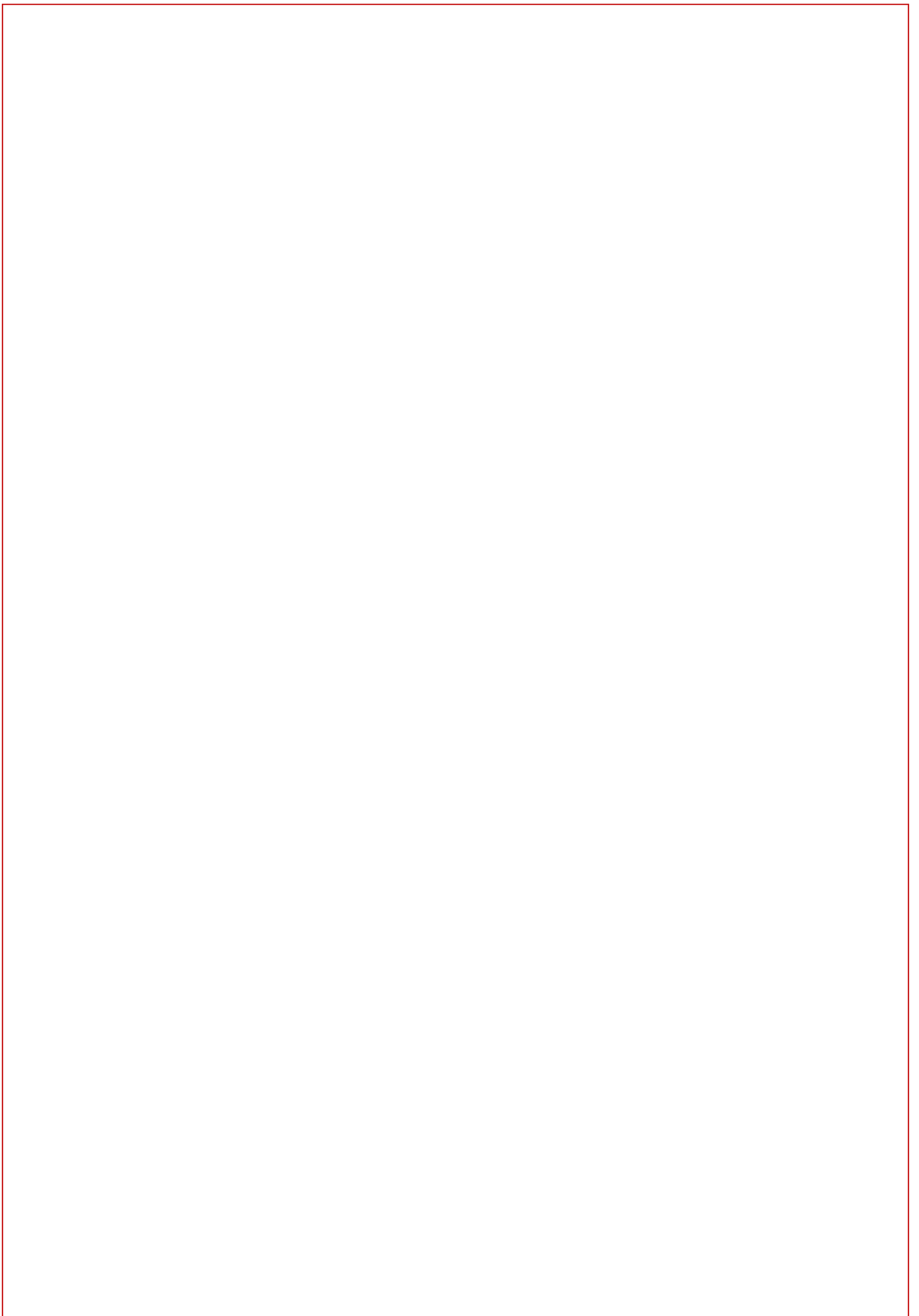
*Karel Matějka***

*Martin Kuš**

**Jihočeská univerzita v Českých Budějovicích, Zemědělská fakulta
České Budějovice*

*** IDS Praha*

České Budějovice, září 2013

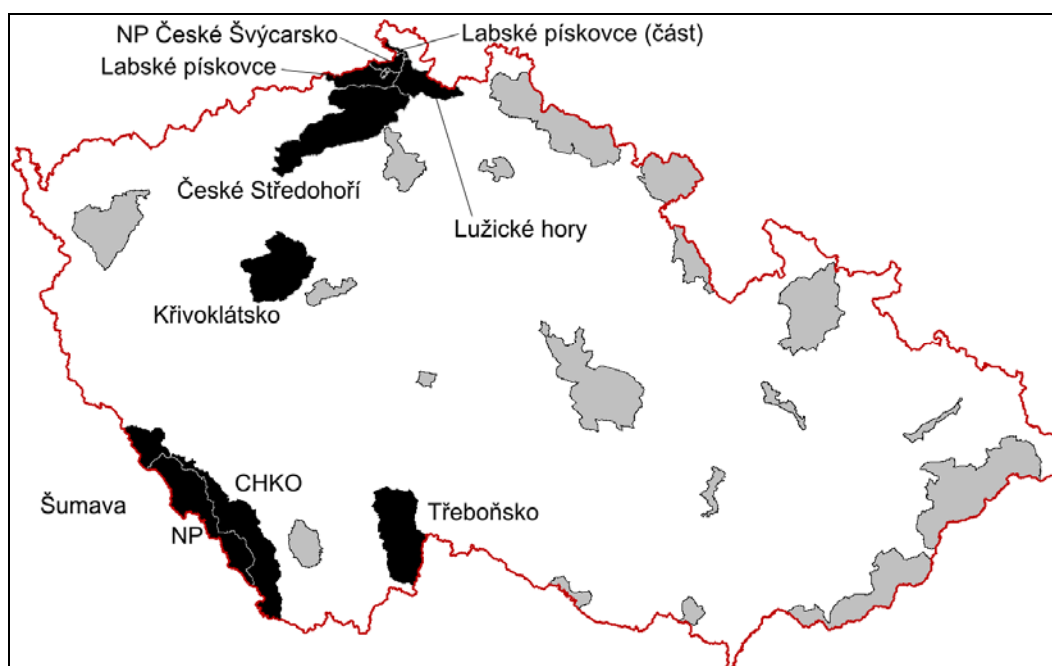


CÍL

Cílem dotazníkového šetření bylo zmapovat názory místní populace jednak na vlastní socioekonomickou situaci, jednak zjistit jejich vztah k CHKO, popřípadě k NP.

Sociologický výzkum provedený v roce 2012 tématicky i metodicky navazoval na výzkum realizovaný v roce 2004¹ ve třech chráněných územích: CHKO Křivoklátsko, CHKO a NP Šumava a CHKO Třeboňsko.

V roce 2012 byl výzkum rozšířen o chráněná území CHKO České Středohoří, CHKO Lužické Hory, CHKO Labské Pískovce a NP České Švýcarsko, tedy o území ležící v průmyslových regionech.



METODIKA

Při výzkumu byl použit stejně strukturovaný **dotazník**² jako v roce 2004, aby byla zajištěna srovnatelnost výsledků ve třech opakovaně zkoumaných chráněných územích.

Základním souborem byla místní dospělá populace, tj. lidé starší 15 let mající trvalé bydliště v jednom z modelových území.

Výběrový soubor byl ze základního souboru odvozen kombinací kvótního a náhodného výběru. Jako kvóty posloužily velikostní kategorie sídelních jednotek, ve kterých respondenti trvale bydlí³. Náhodný výběr konkrétních respondentů pak proběhl dvoukolově. V prvním kole byla vybrána sídla (pro tento účel byla identifikována všechna sídla v každém zájmovém území a v jeho těsné blízkosti) reprezentující každou ze zvolených tříd. V takto vybraných

¹ Výzkum proběhl v rámci projektu VaV/610/03/03 Participativní management chráněných oblastí - klíč k minimalizaci konfliktů mezi ochranou biodiverzity a socioekonomickým rozvojem místních komunit, který byl finančně podporován MŽP ČR. (informace o výsledcích projektu je možné nalézt na <http://www.infodatasys.cz/vav2003/vav2003.htm>)

² Dotazník viz stránky <http://www.infodatasys.cz/proj004/default.htm>, kde je možno nalézt i další výsledky.

³ Kategorizace byla následující: obce do 50, do 200, do 1000, do 5000 a nad 5000 obyvatel

sídlech byli pak náhodně vybráni konkrétní respondenti. Plánovaná velikost výběrového souboru byla 1 500 respondentů⁴. Výběrový podíl činil 0,6% souboru základního. Tím byly vytvořeny předpoklady, aby výběrový soubor byl z hlediska námi zkoumaných otázek souborem reprezentativním.

Pro **terénní sběr dat** byla zvolena metoda vyplňování dotazníků za asistence tazatelů. Tím byla zaručena stoprocentní návratnost vyplněných dotazníků. Před vlastním terénním šetřením byli tazatelé vyškoleni pracovníky výzkumného týmu. Samotný terénní sběr dat proběhl v letních měsících, v červnu, červenci a srpnu 2012. V měsíci září byly dotazníky vybrány od tazatelů.

Součástí celé akce byly i semináře s jednotlivými skupinami tazatelů, na kterých se diskutovaly jejich postřehy z výzkumu a případně další informace, které nebyly přímo součástí dotazníku, nicméně s jeho tematikou souvisely. Tím se podařilo vytvořit i určitou doplňkovou informační bázi, důležitou pro interpretaci výsledků z dat odvozených.

Otevřené otázky byly zpracovány kvalitativně. Uzavřené otázky dotazníku byly nakódovány a jsou zpracovávány statisticky za použití programů Statistica 9 a dalších matematicko-statistických programů.

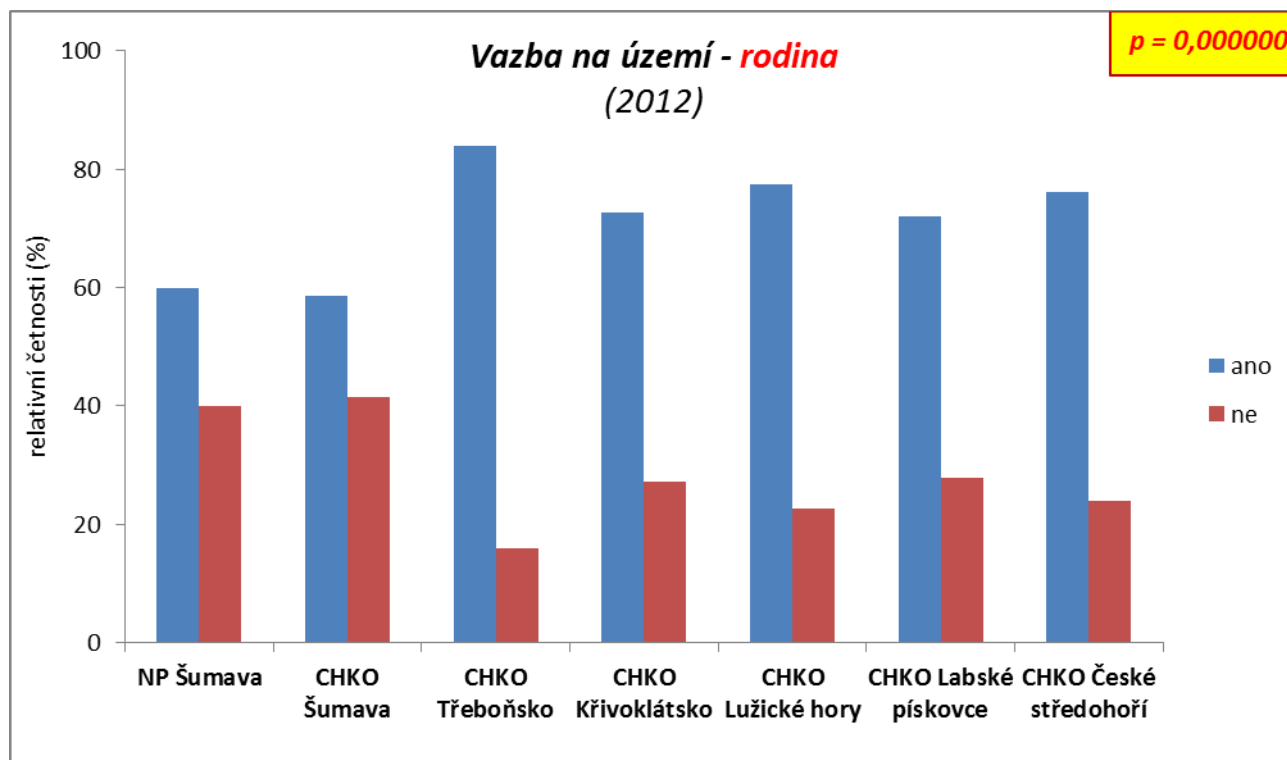
Dotazníkový výzkum a konec konců celý projekt, je koncipován jako srovnávací studie hodnotící situaci v jednotlivých chráněných územích. Prvním krokem, jehož výsledky jsou obsaženy v této zprávě, bylo tedy popsat "regionální" rozdíly. Zatím byly provedeny analýzy 1. a 2. stupně u všech otázek dotazníku, které se týkaly rozdílů mezi modelovými územími. V současné době provádíme třídící analýzy „uvnitř“ každého z modelových území.

Struktura celého datového souboru je také studována za pomoci metod mnohorozměrné analýzy. Pomocí klasifikačních a ordinačních metod byly hledány významné skupiny odpovědí a též hlavní faktory, které determinují charakter jednotlivých odpovědí. Ukazuje se zatím, že výsledky dosažené pomocí různých statistických postupů se v podstatě od sebe neodlišují. Jejich stručné shrnutí je prezentováno v následující kapitole.

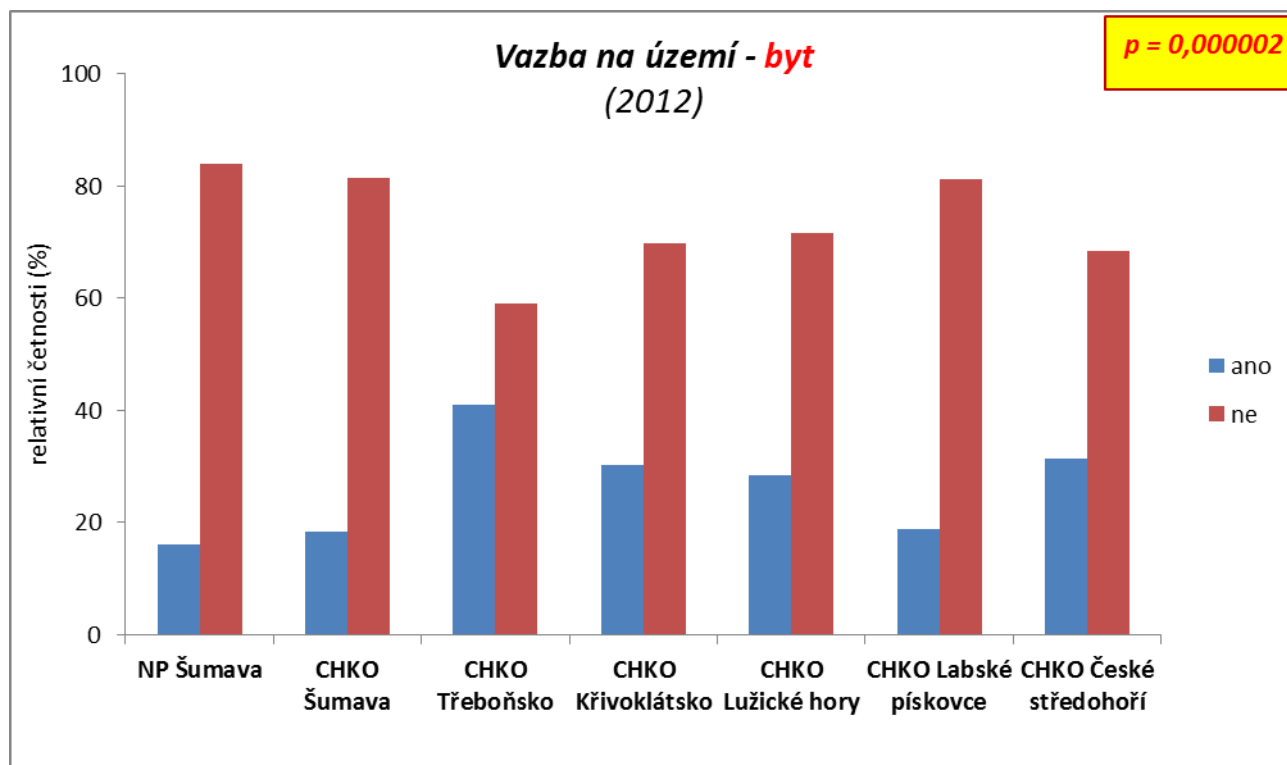
⁴ Z tohoto celkového počtu připadalo na území CHKO Křivoklátsko 100, NP Šumava 50, CHKO Šumava 250, CHKO Třeboňsko 100, CHKO České středohoří 500, CHKO Labské pískovce 250 a CHKO Lužické hory 250 respondentů.

PŘEDBĚŽNÉ VÝSLEDKY

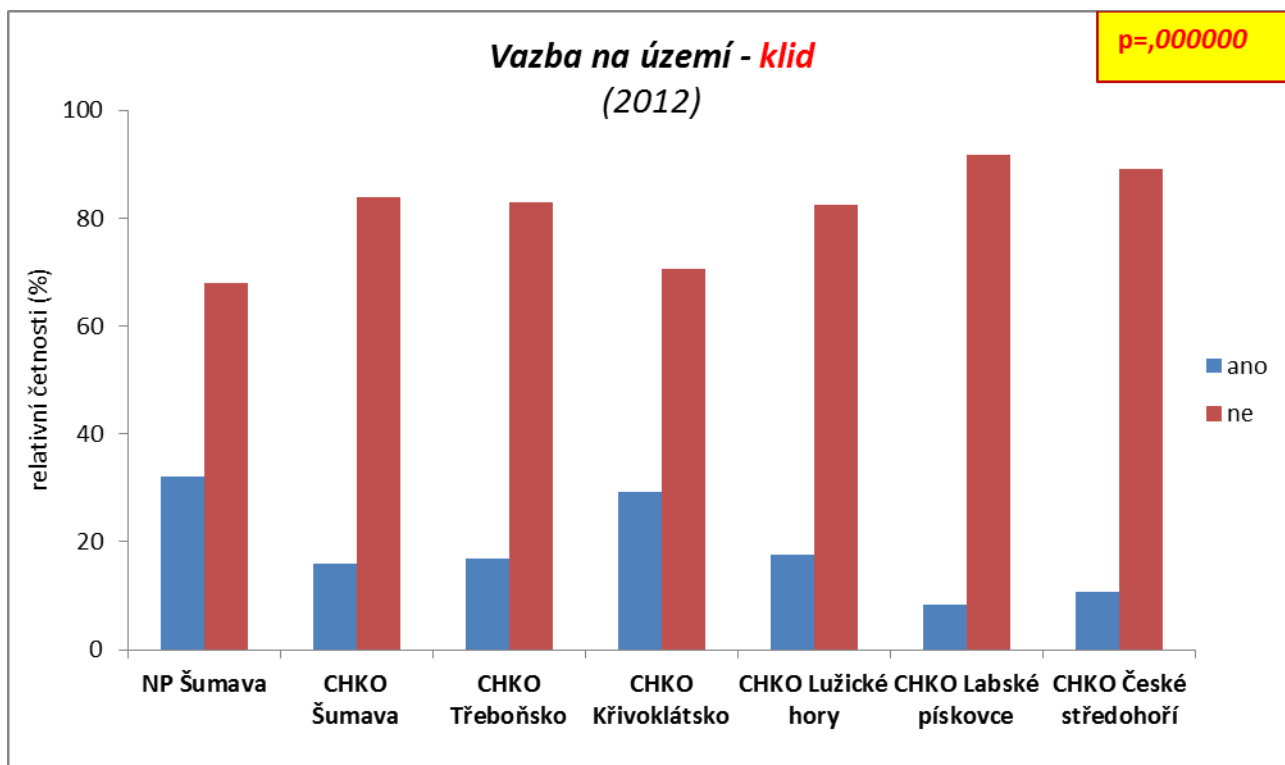
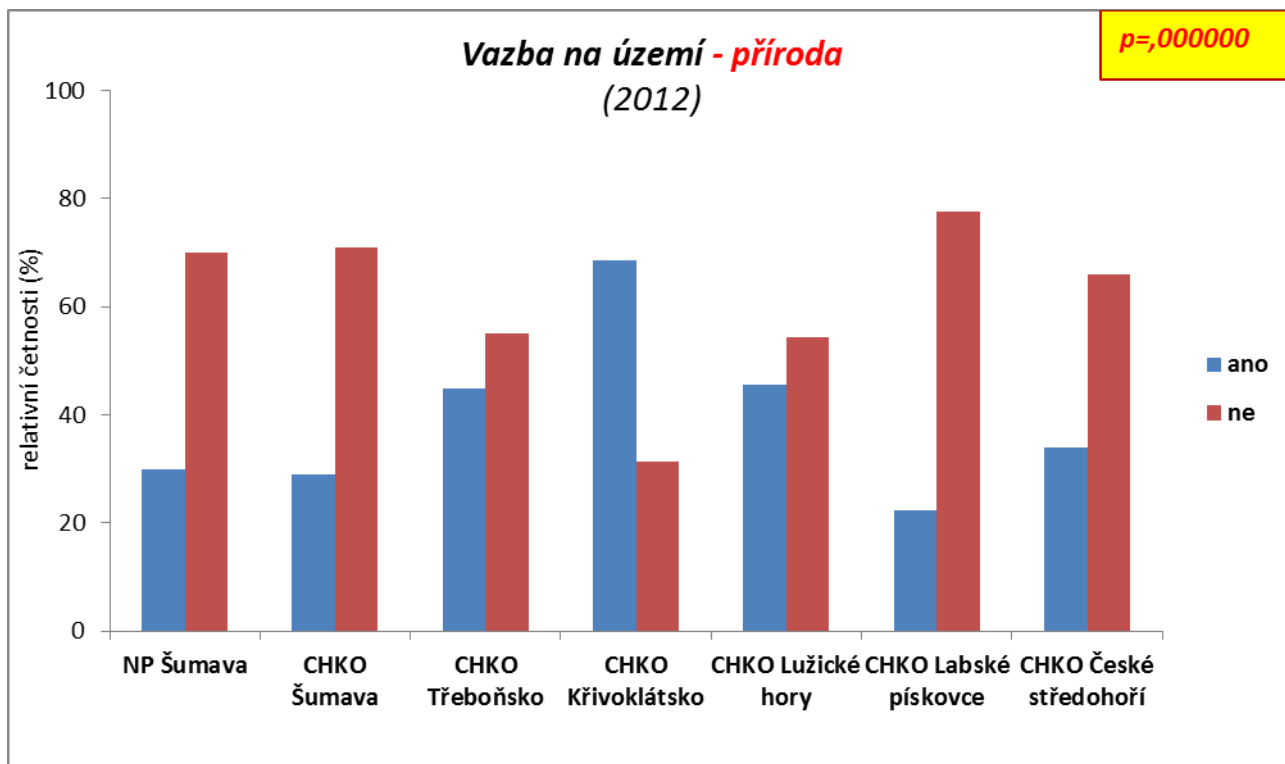
1. Vztah k území

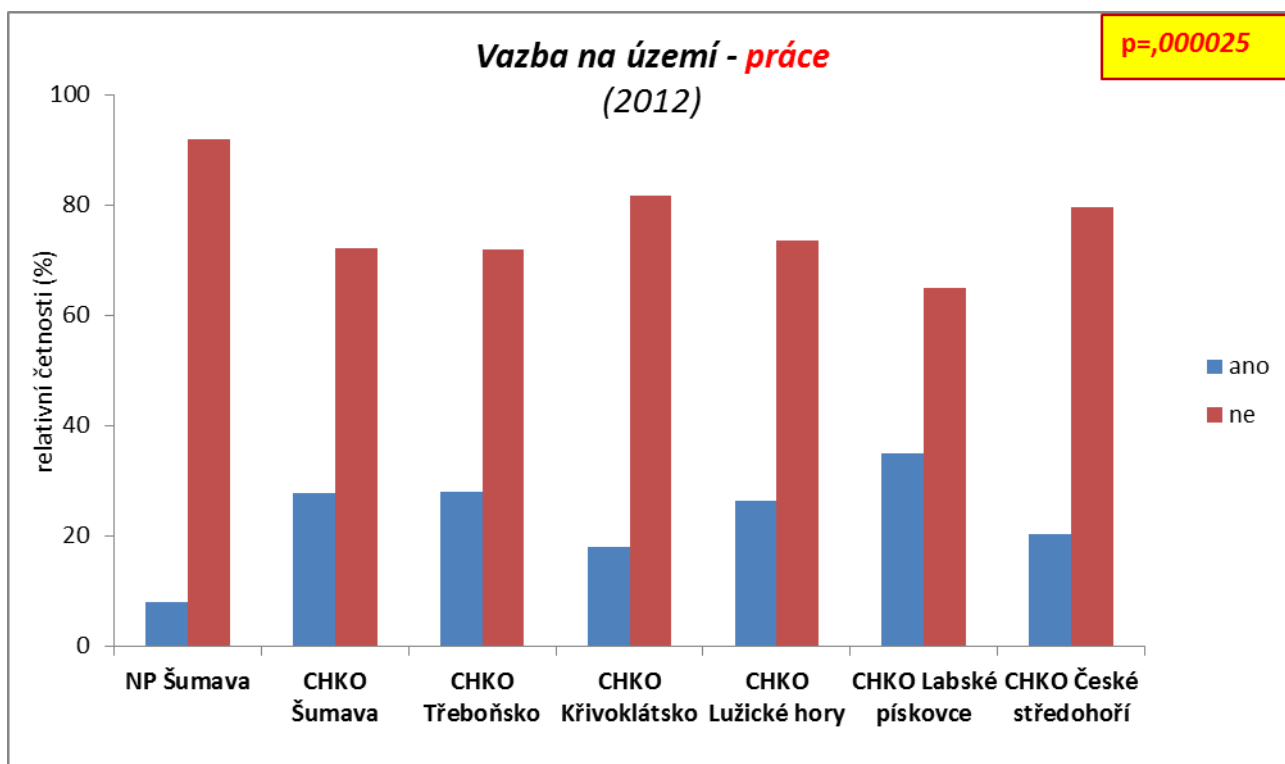
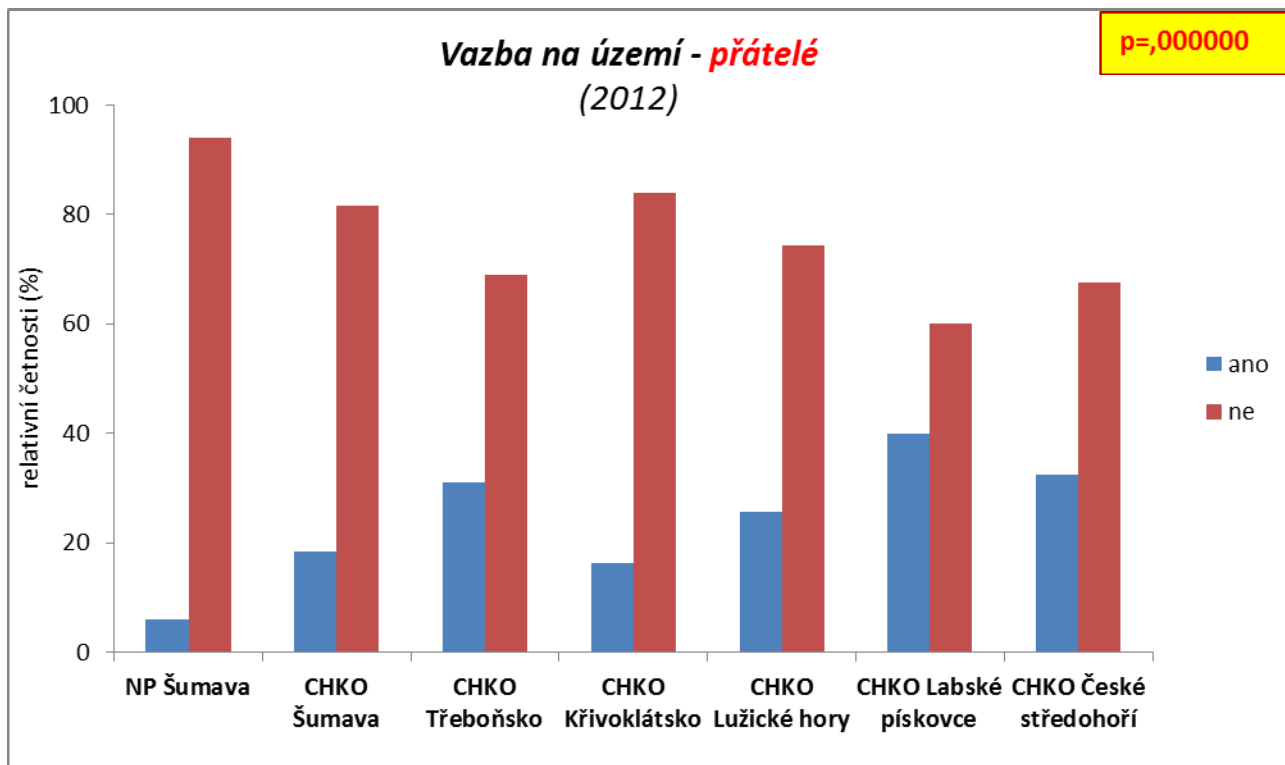


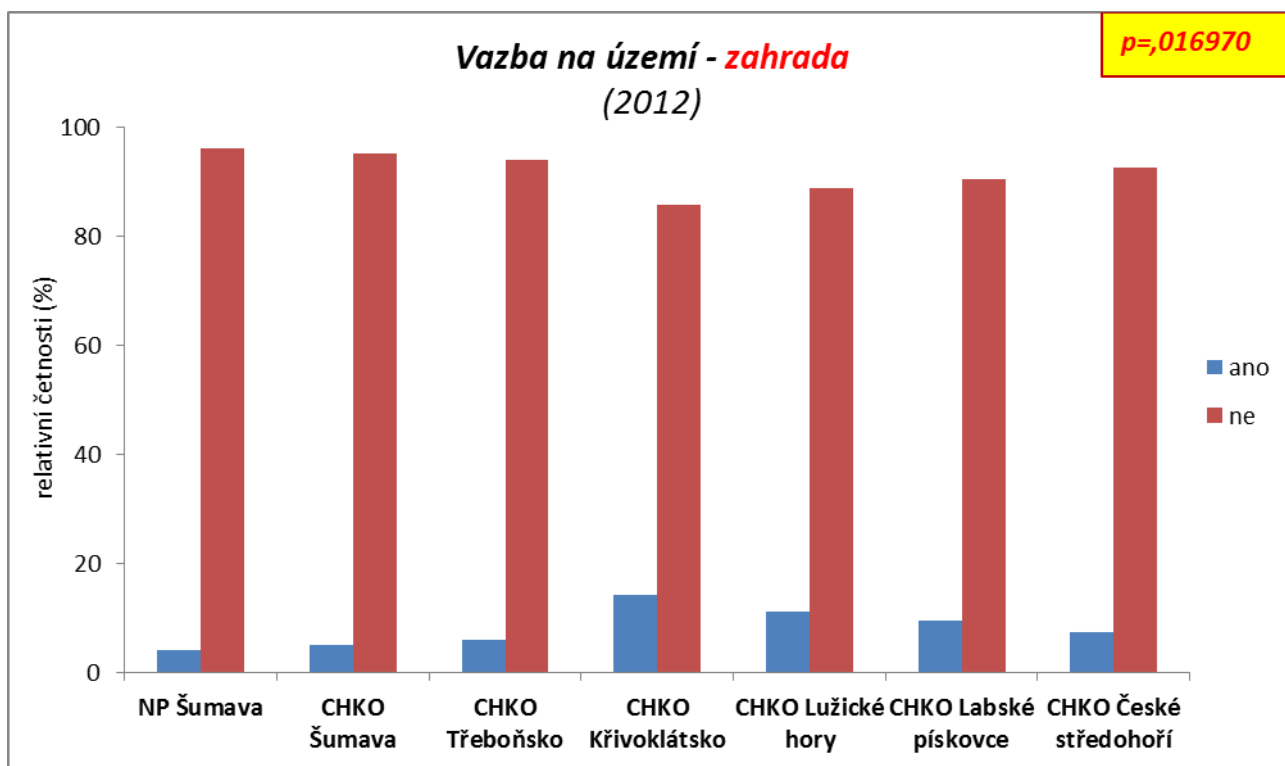
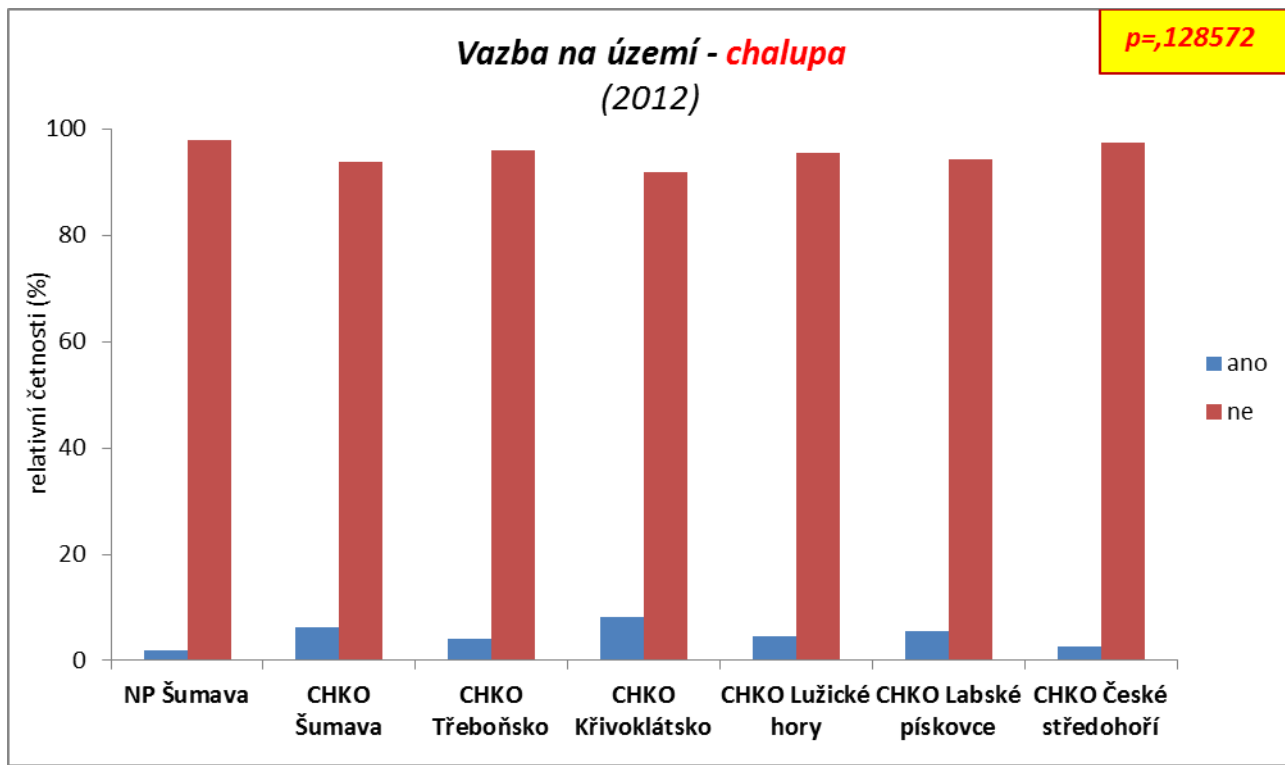
statistika p, vyjadřuje pravděpodobnost, s jakou můžeme zamítnout (nulovou) hypotézu o náhodnosti rozdílů v rozložení hodnot zkoumaných proměnných⁵.

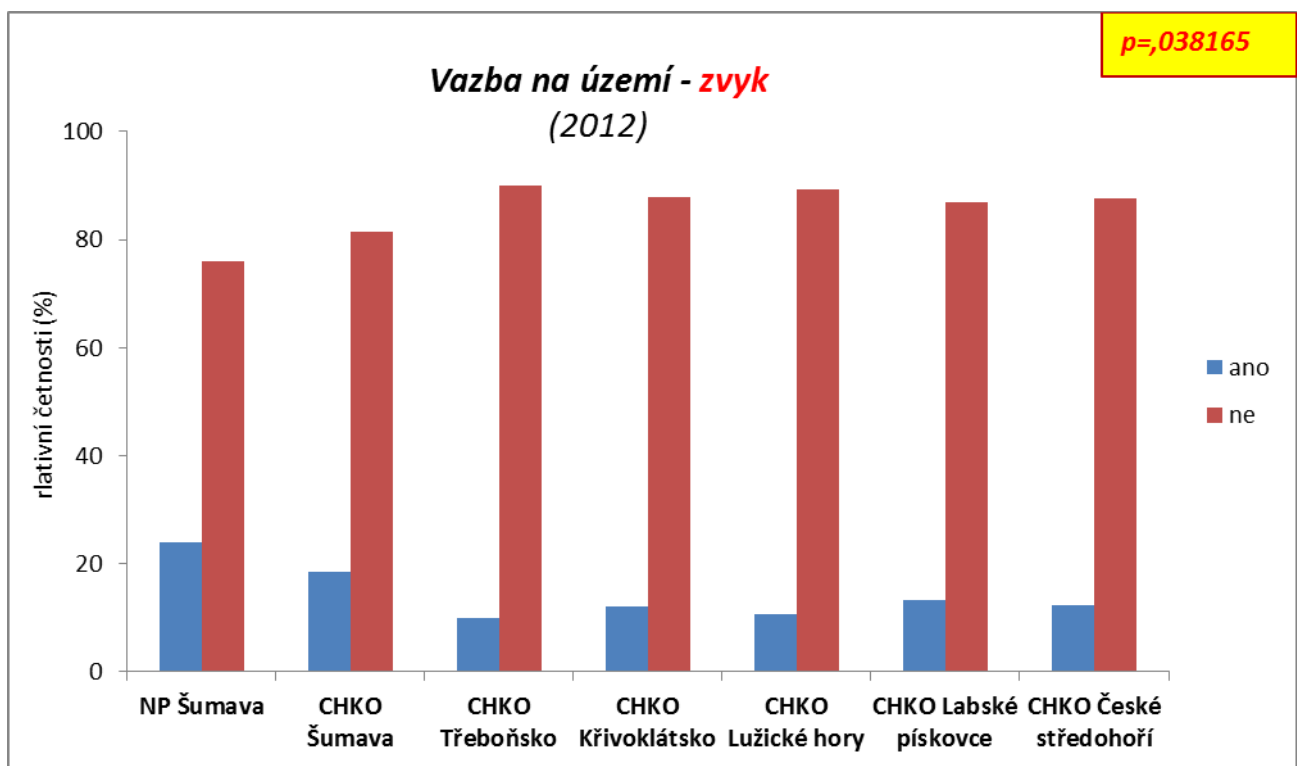
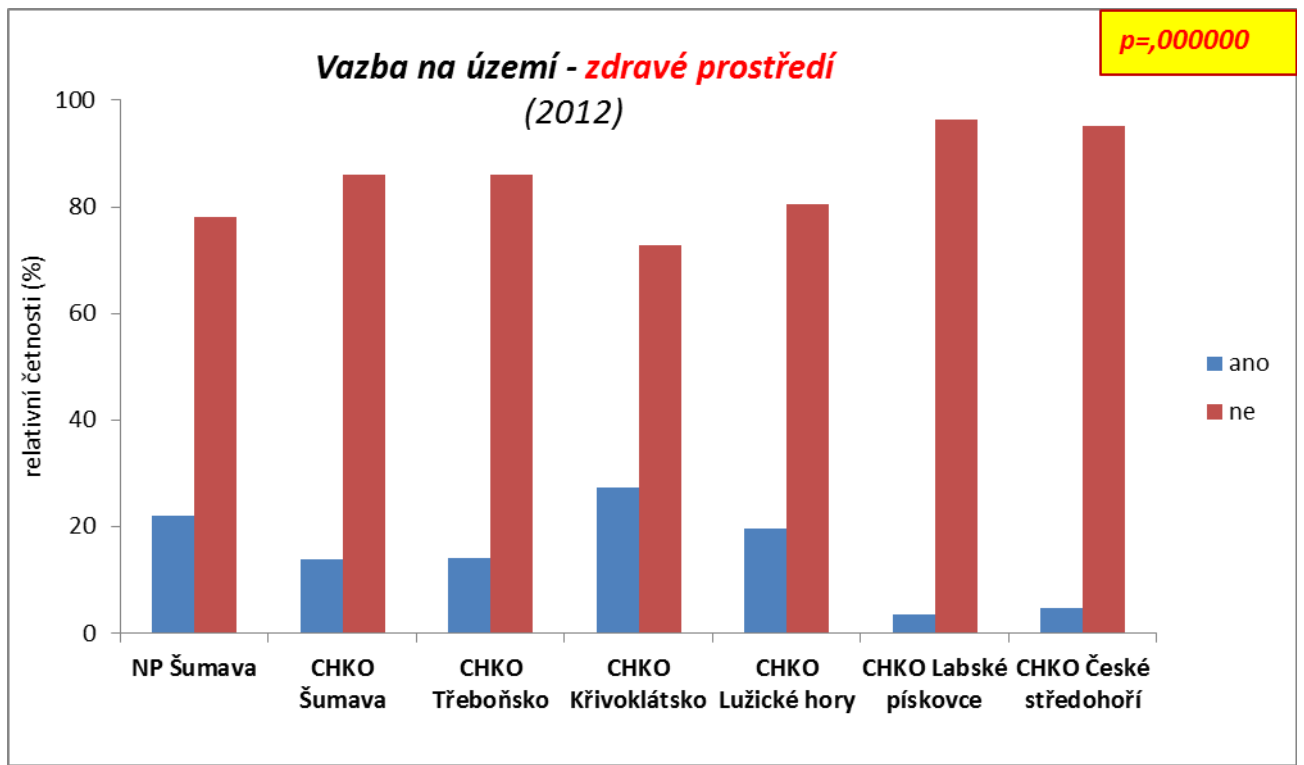


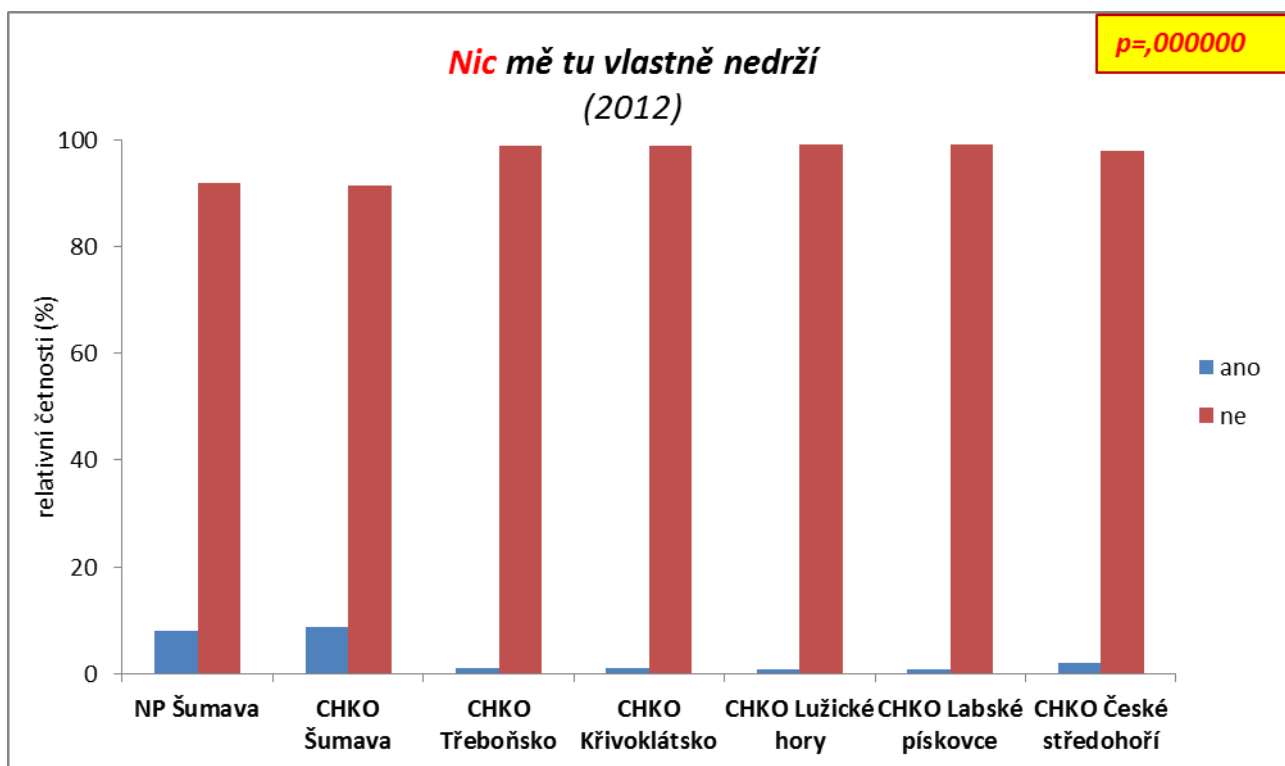
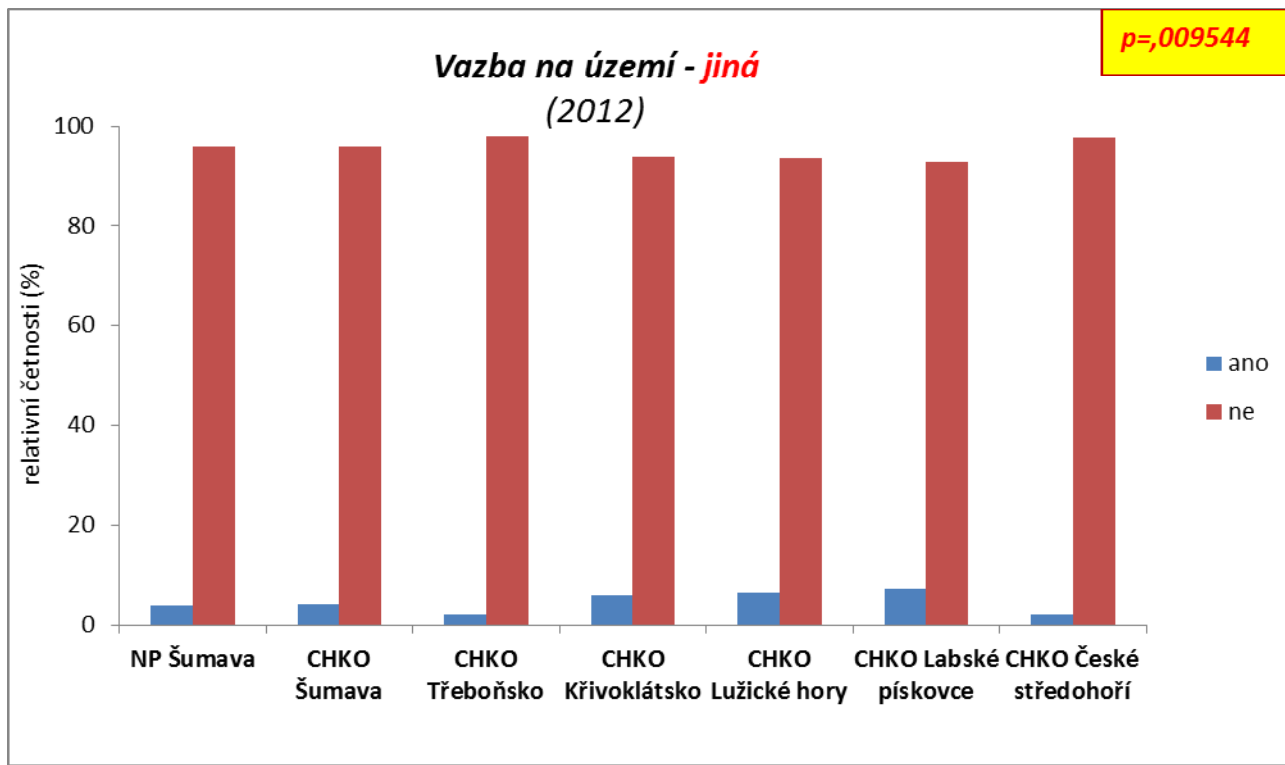
⁵ $p < 0,05$ - existuje „statisticky významný rozdíl“ v rozložení hodnot proměnných, $p < 0,01$ - existuje „statisticky vysoce významný rozdíl“ v rozložení hodnot proměnných, $p > 0,05$ – rozdíl v rozložení hodnot proměnných není „statisticky nevýznamný“.

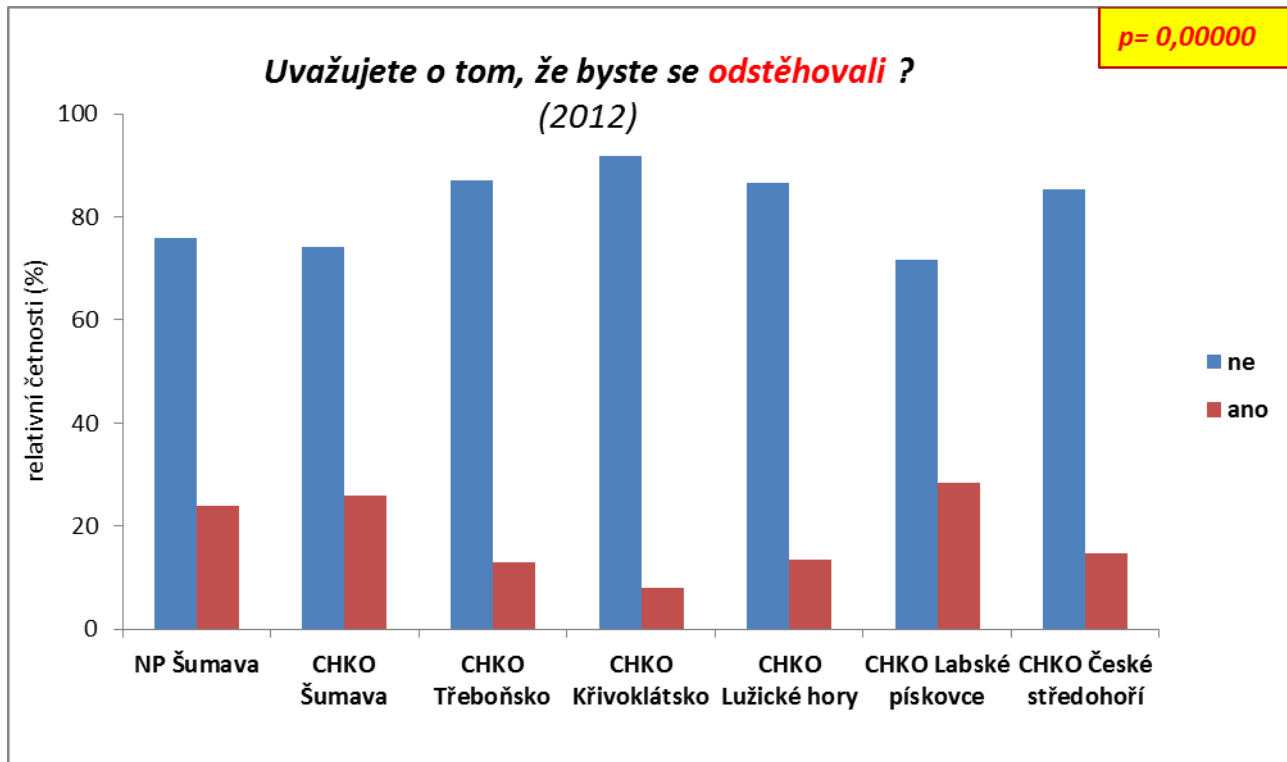
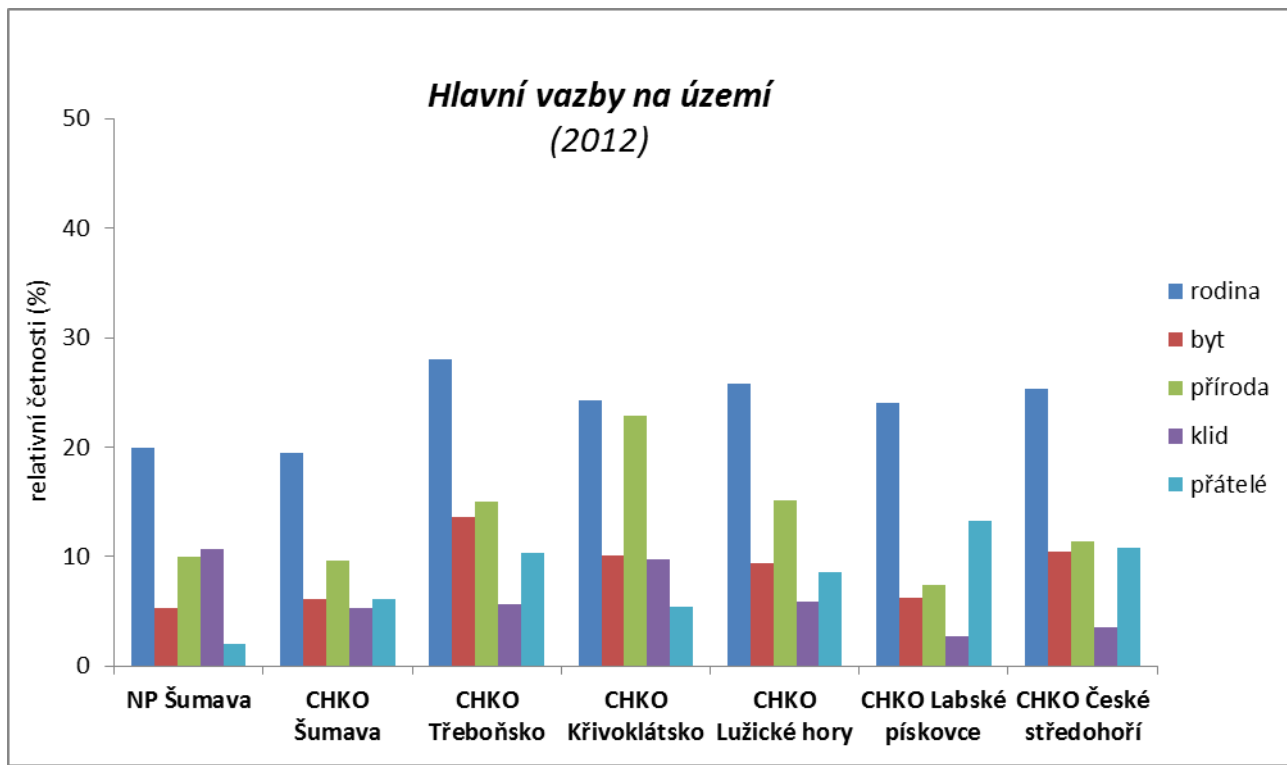






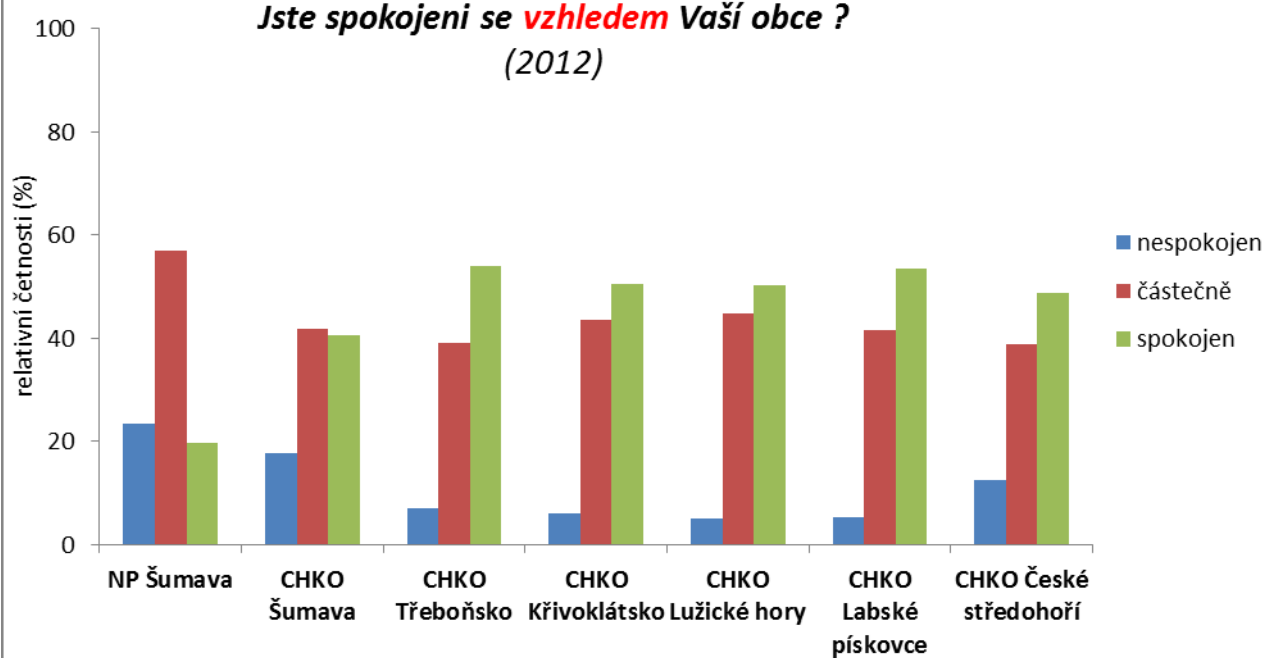






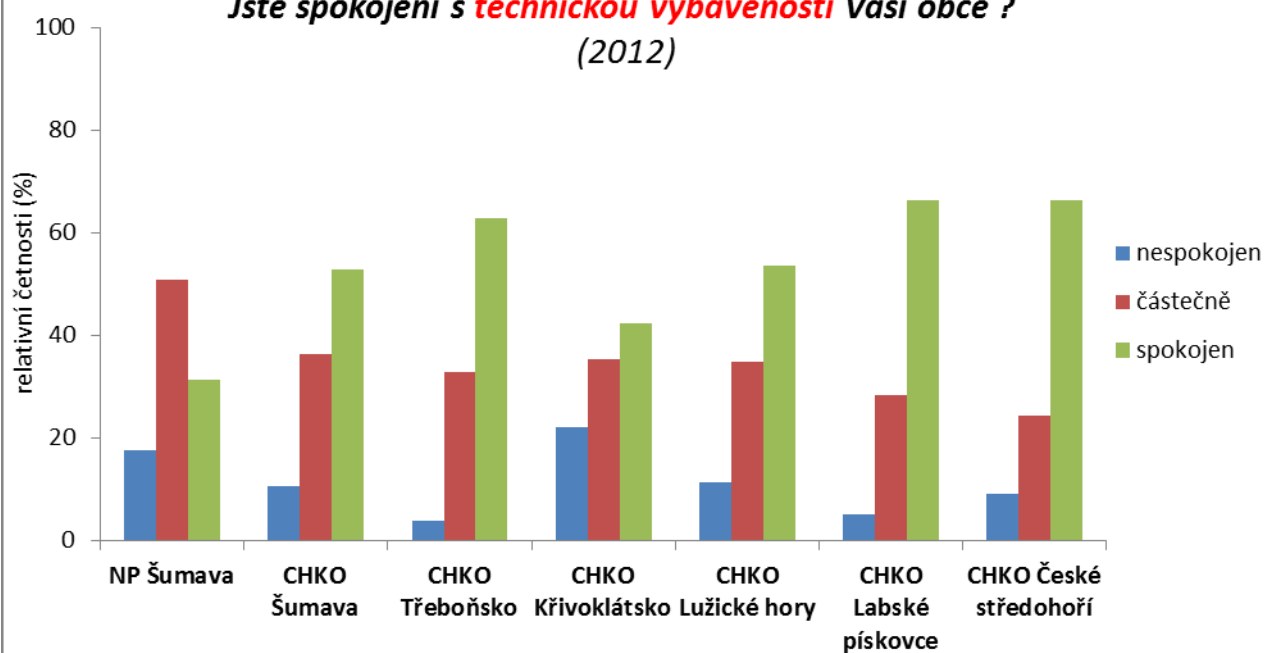
$p = 0,000000$

Jste spokojeni se *vzhledem* Vaší obce ? (2012)

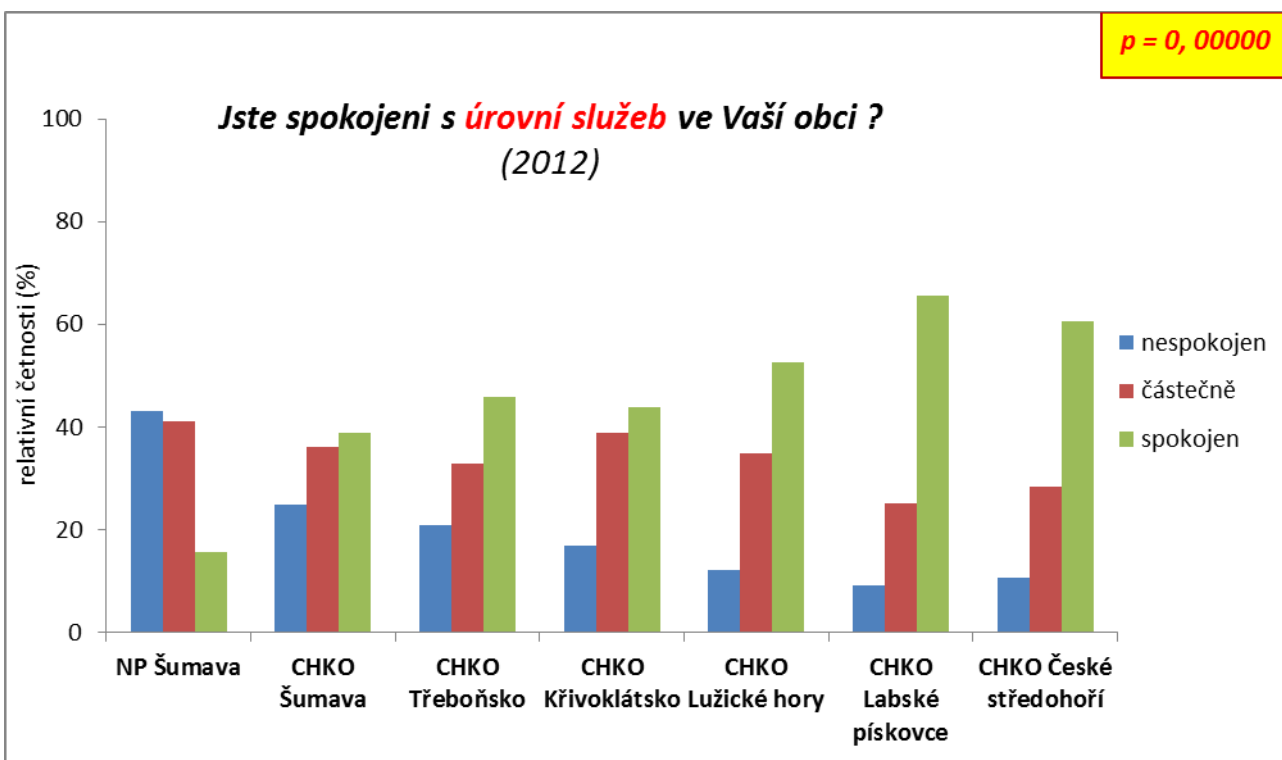


$p = 0,00000$

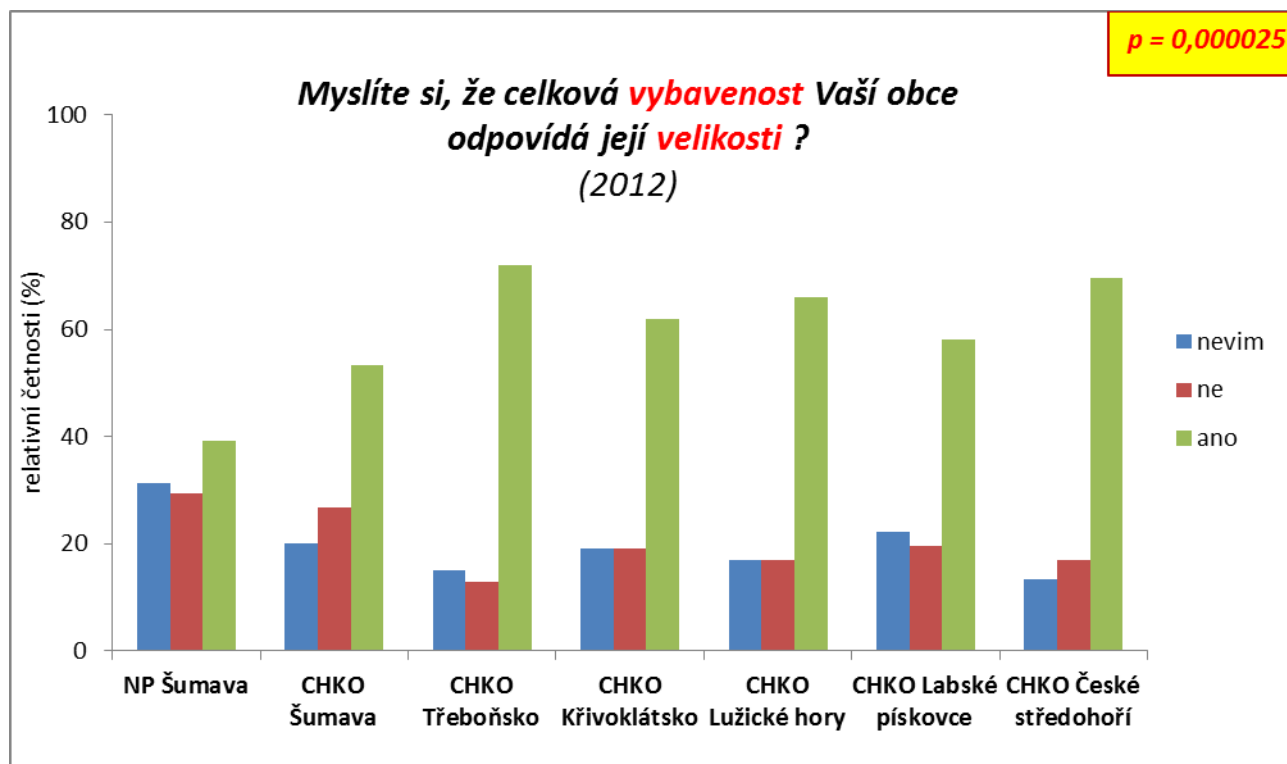
Jste spokojeni s *technickou vybaveností* Vaší obce ? (2012)



$p = 0,00000$

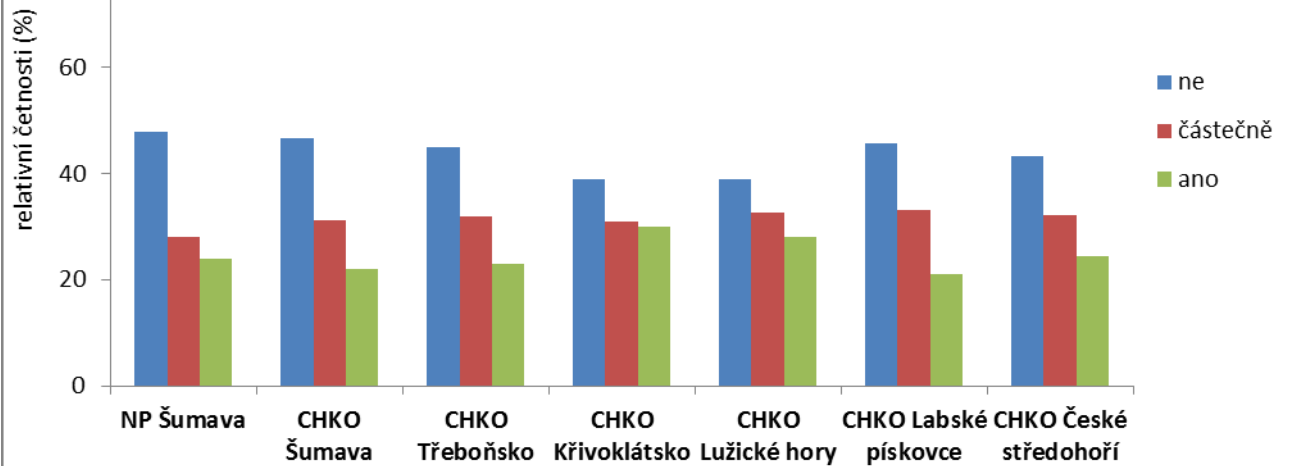


$p = 0,000025$



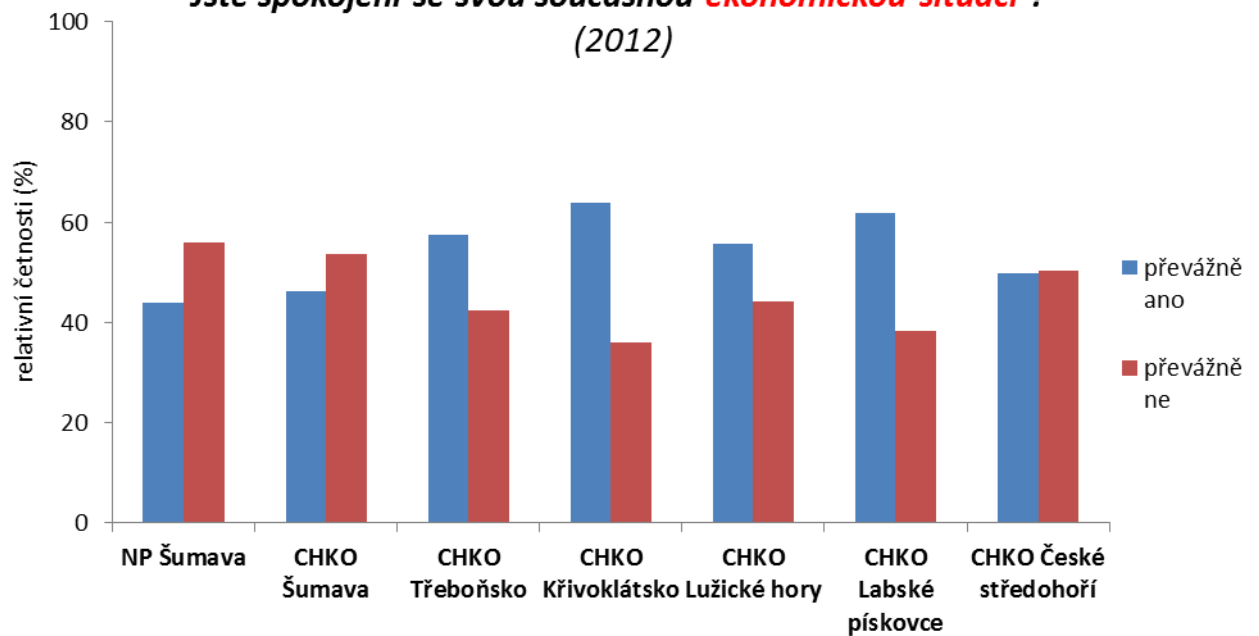
$p = 0,804509$

Máte pocit, že se můžete aktivně *podílet na rozhodování* o důležitých věcech ve Vašem bydlišti ?
(2012)

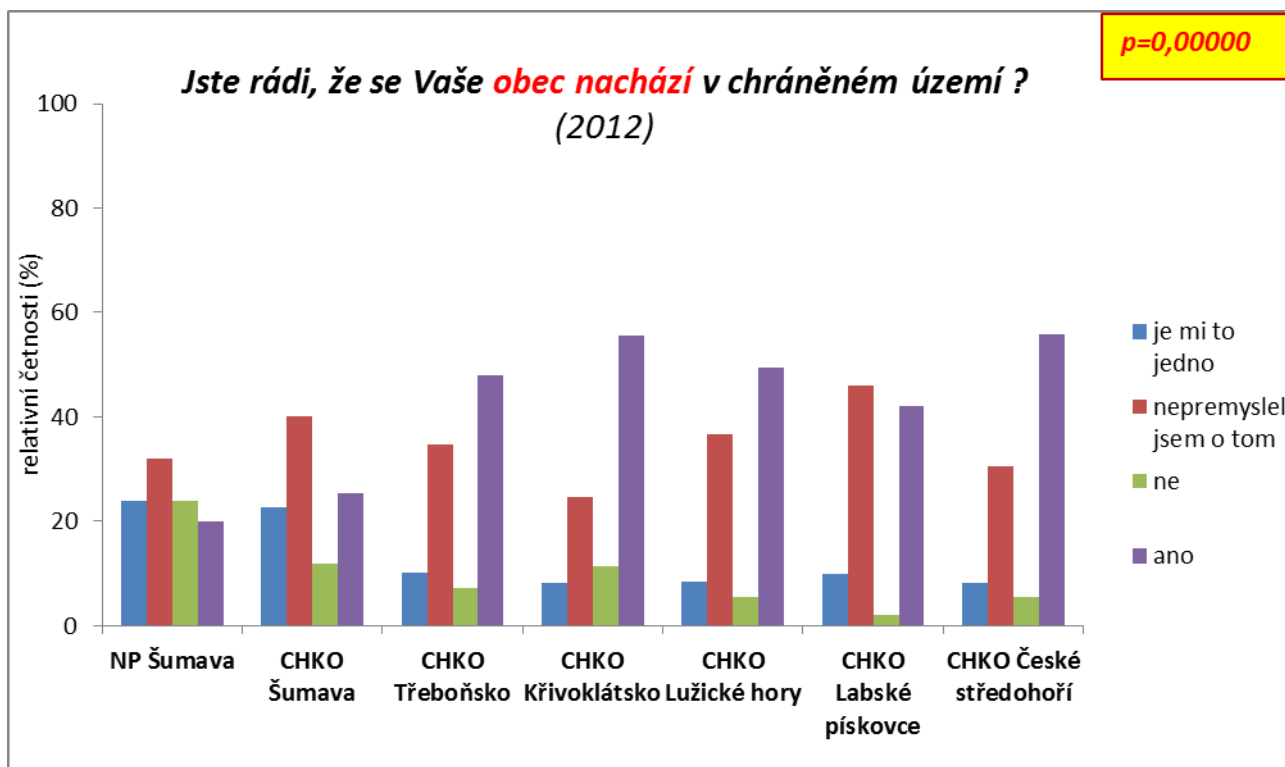
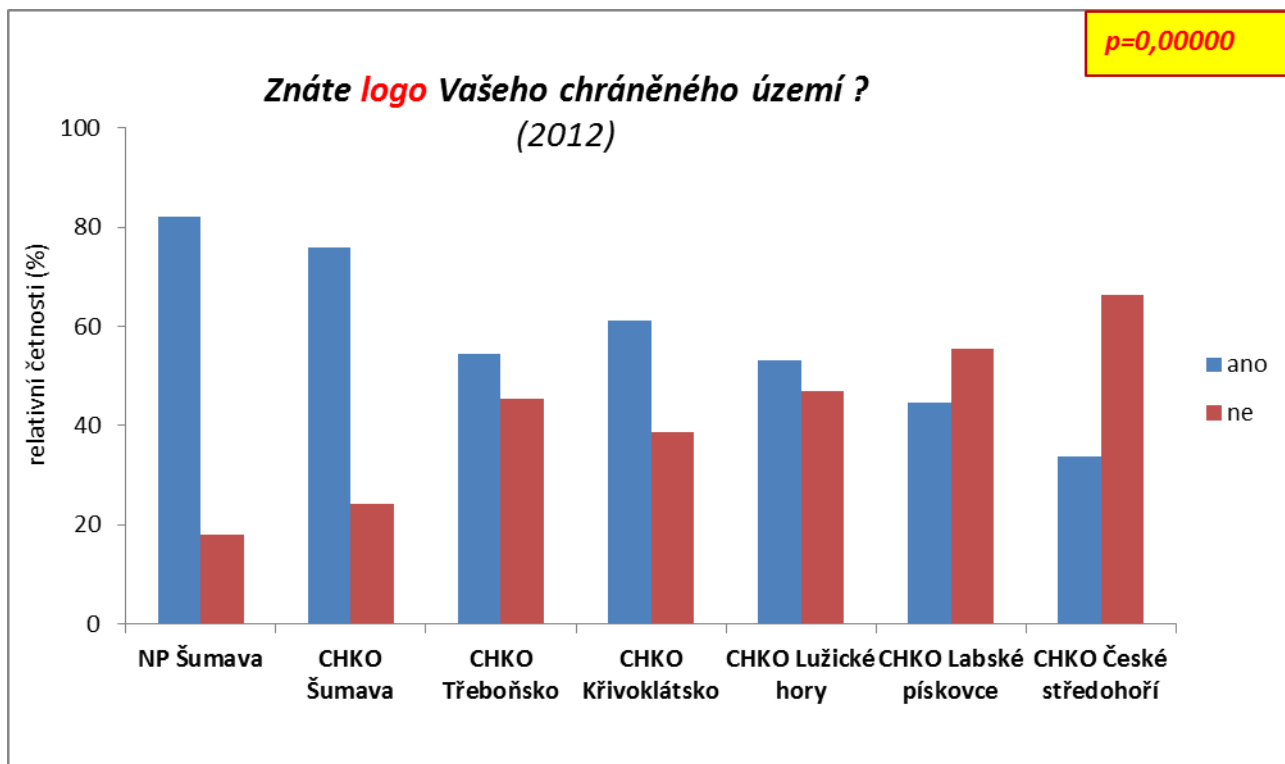


$p = 0,001172$

Jste spokojeni se svou současnou *ekonomickou situací* ?
(2012)

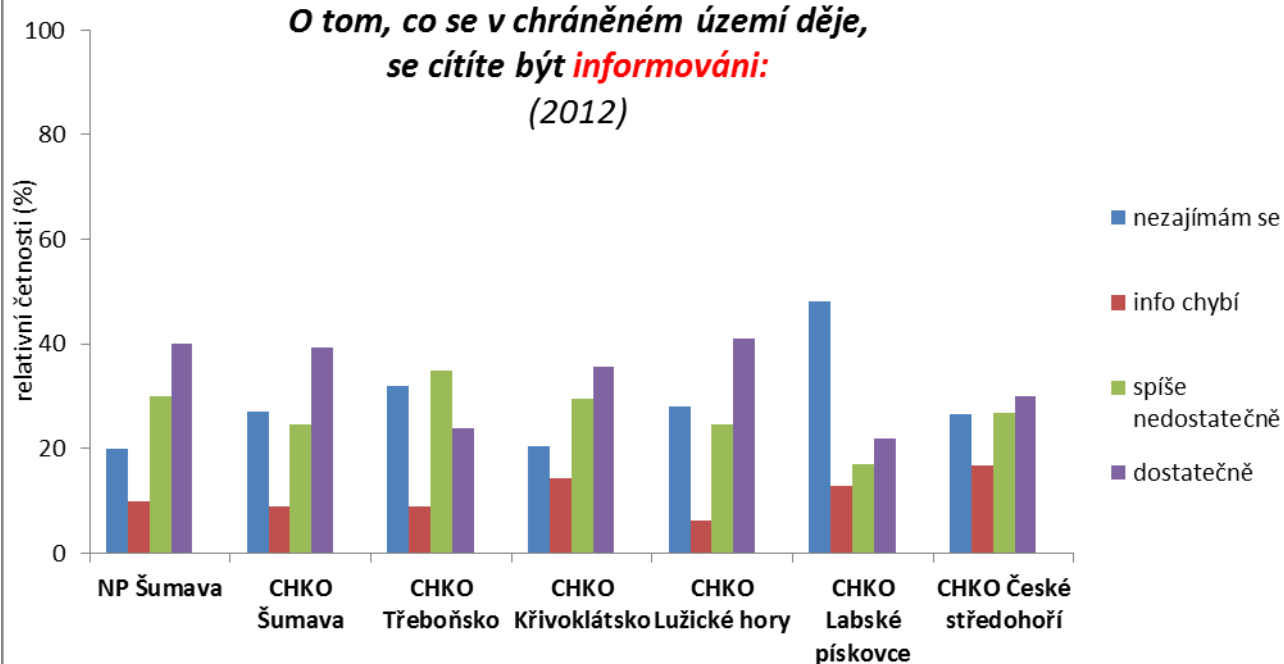


2. Vztah k chráněnému území

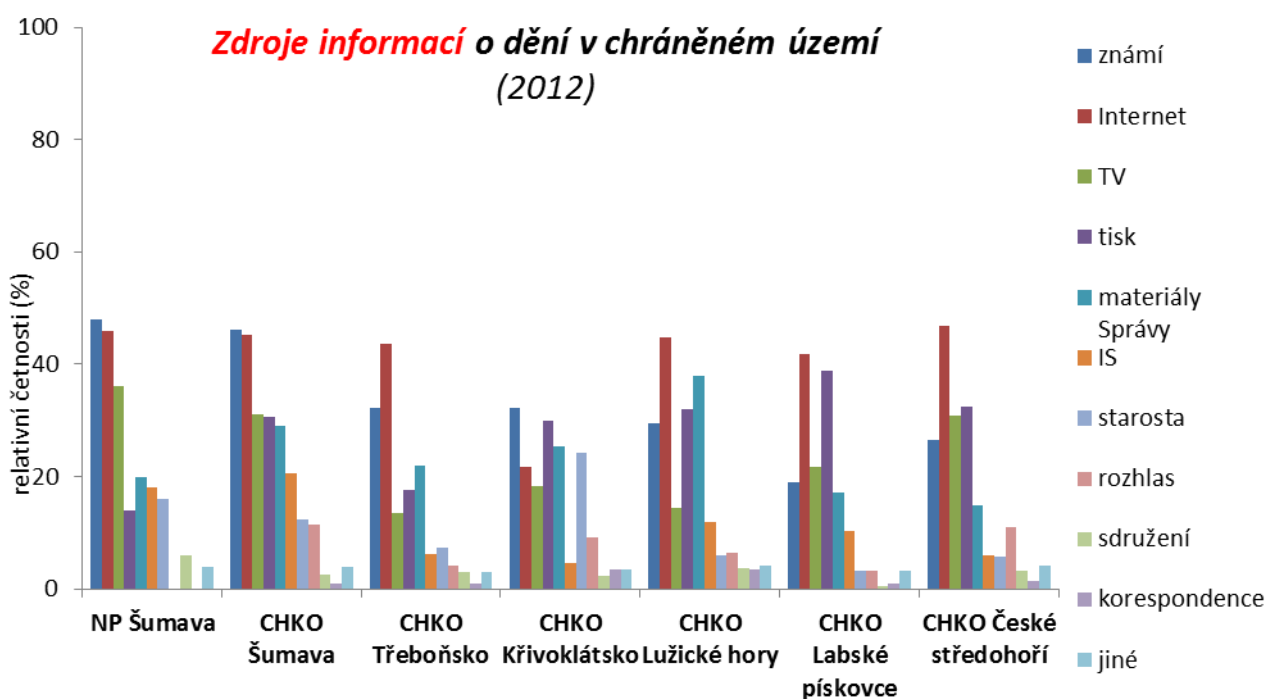


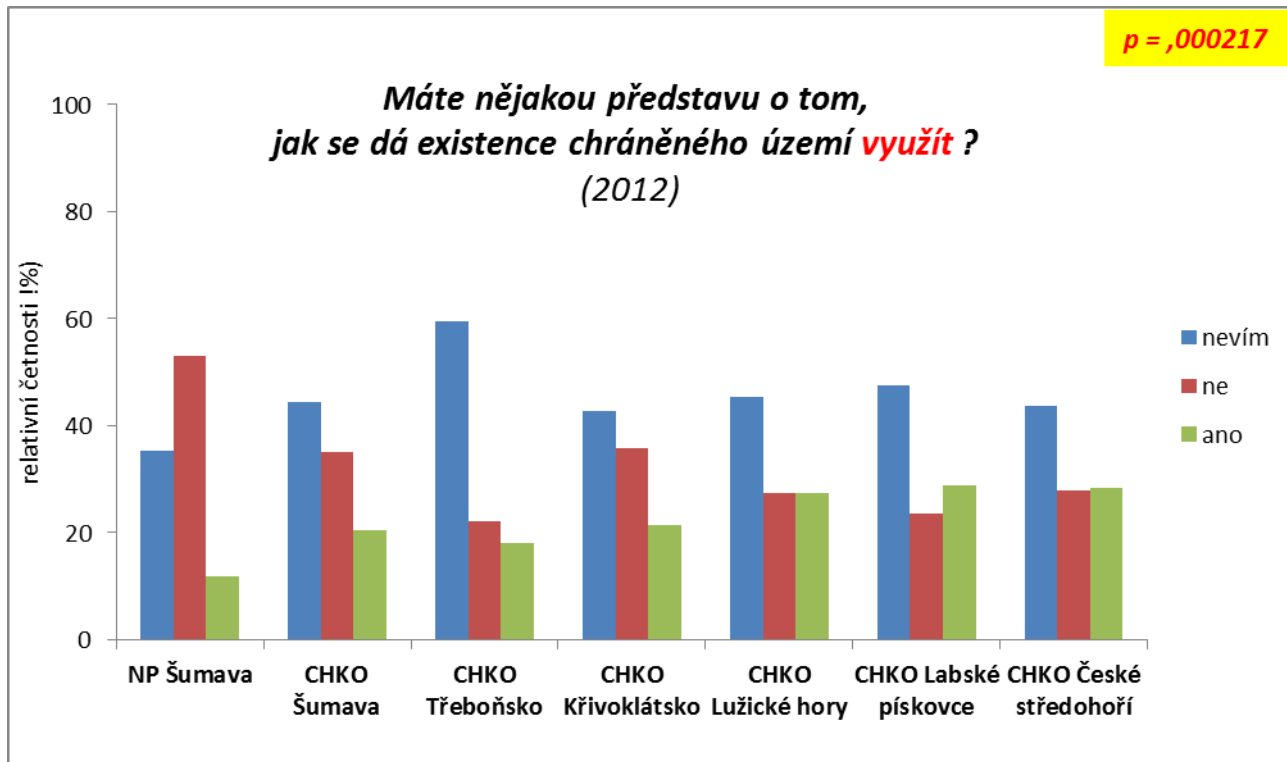
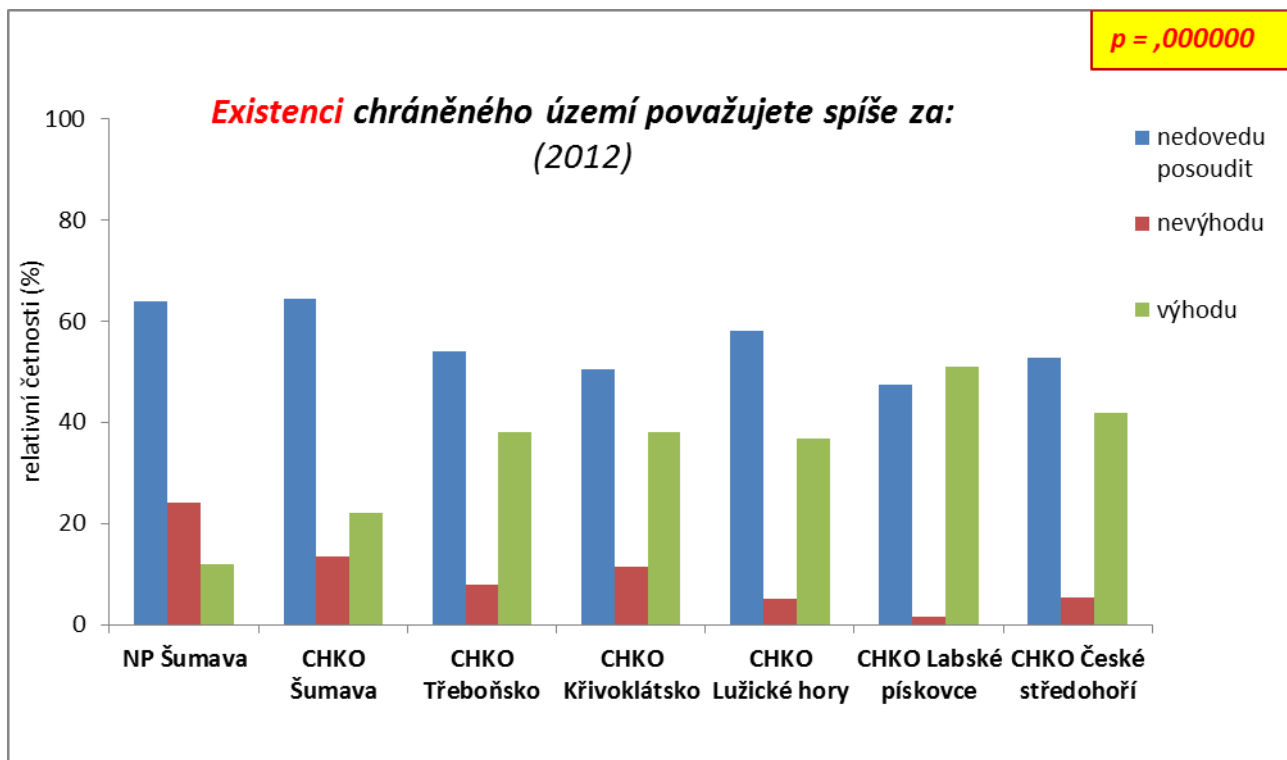
$p=,000000$

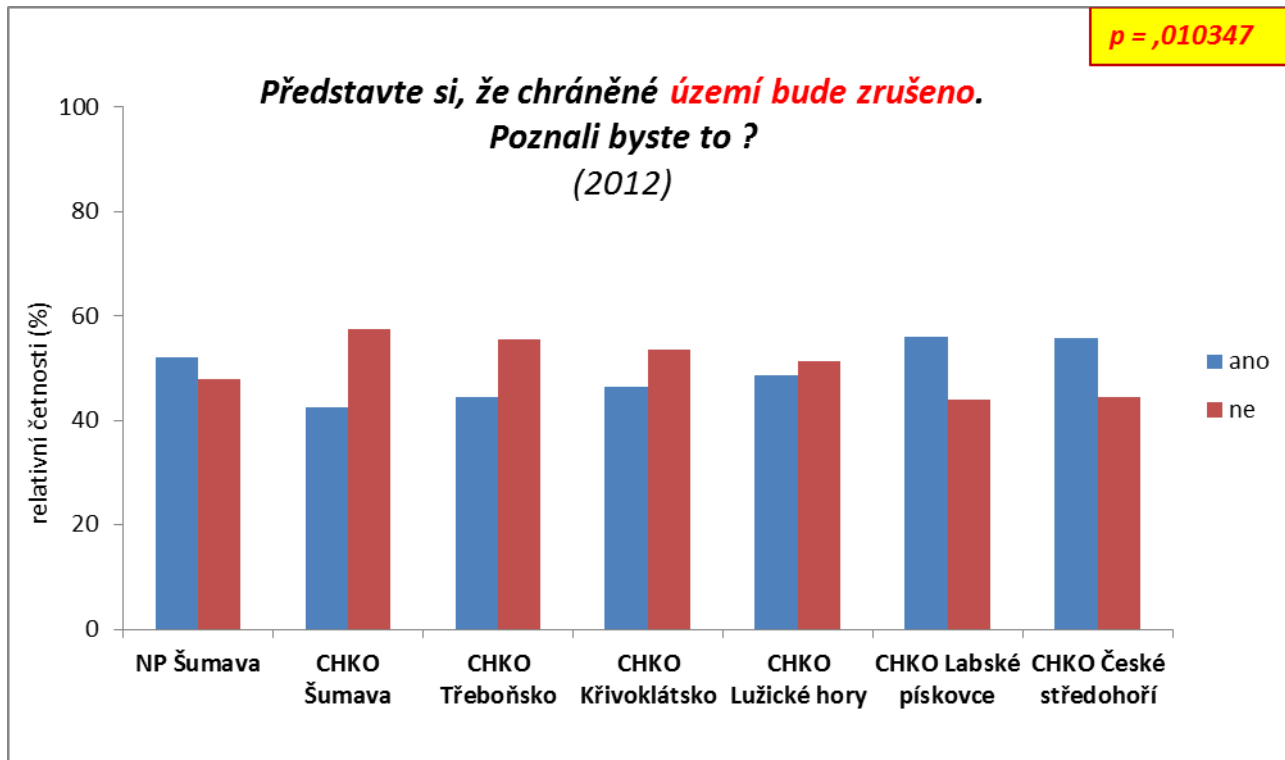
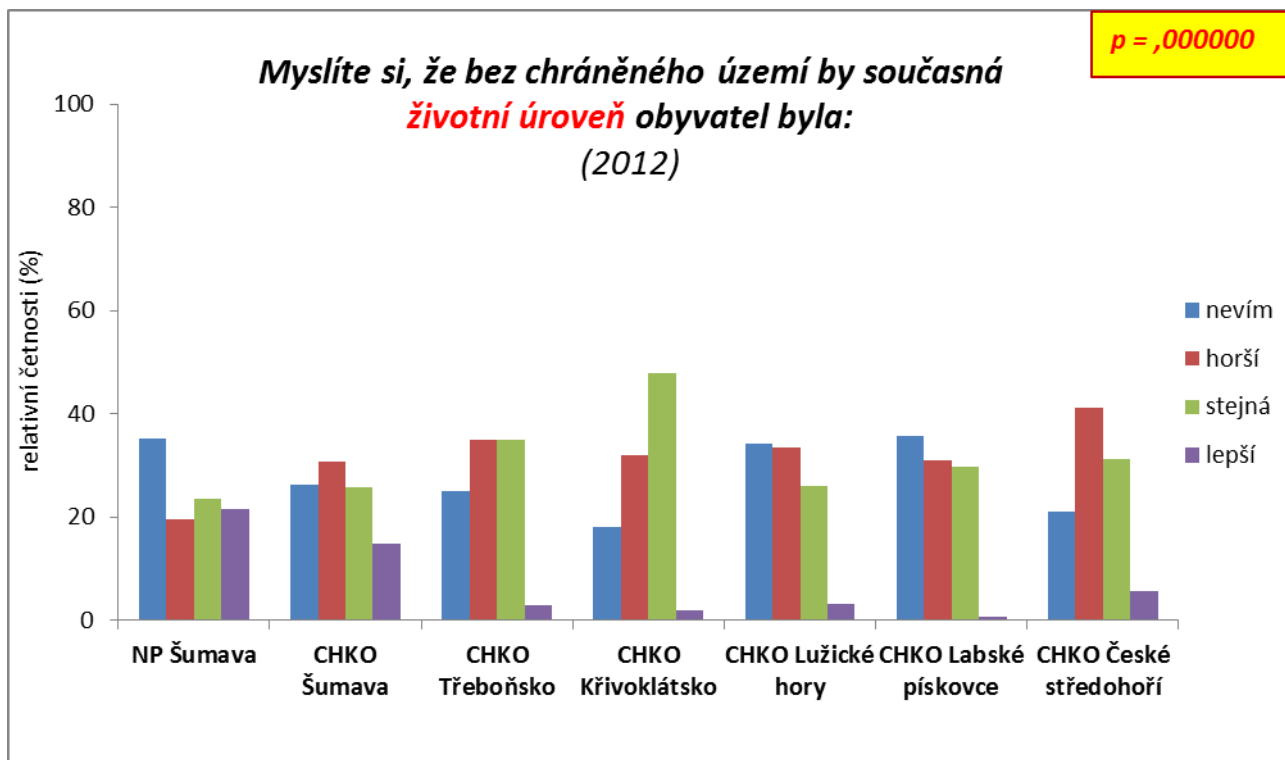
**O tom, co se v chráněném území děje,
se cítíte být *informováni*:
(2012)**

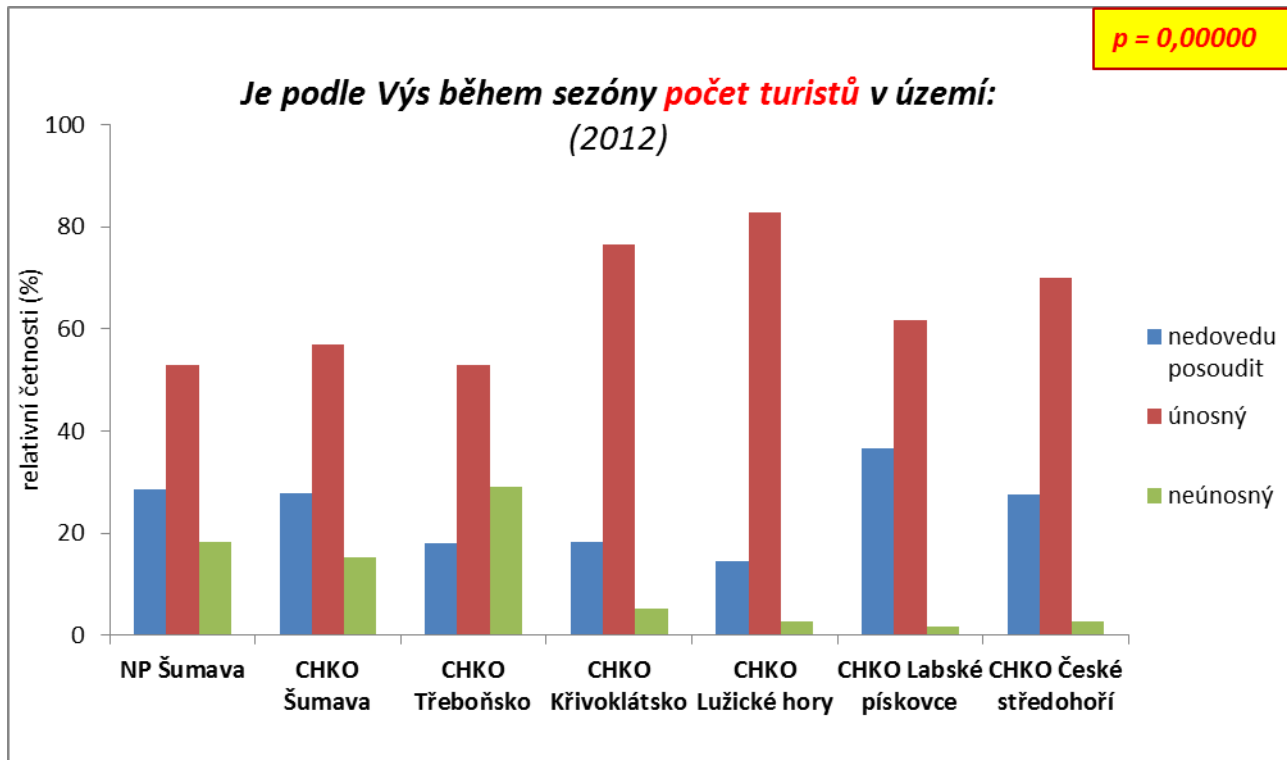
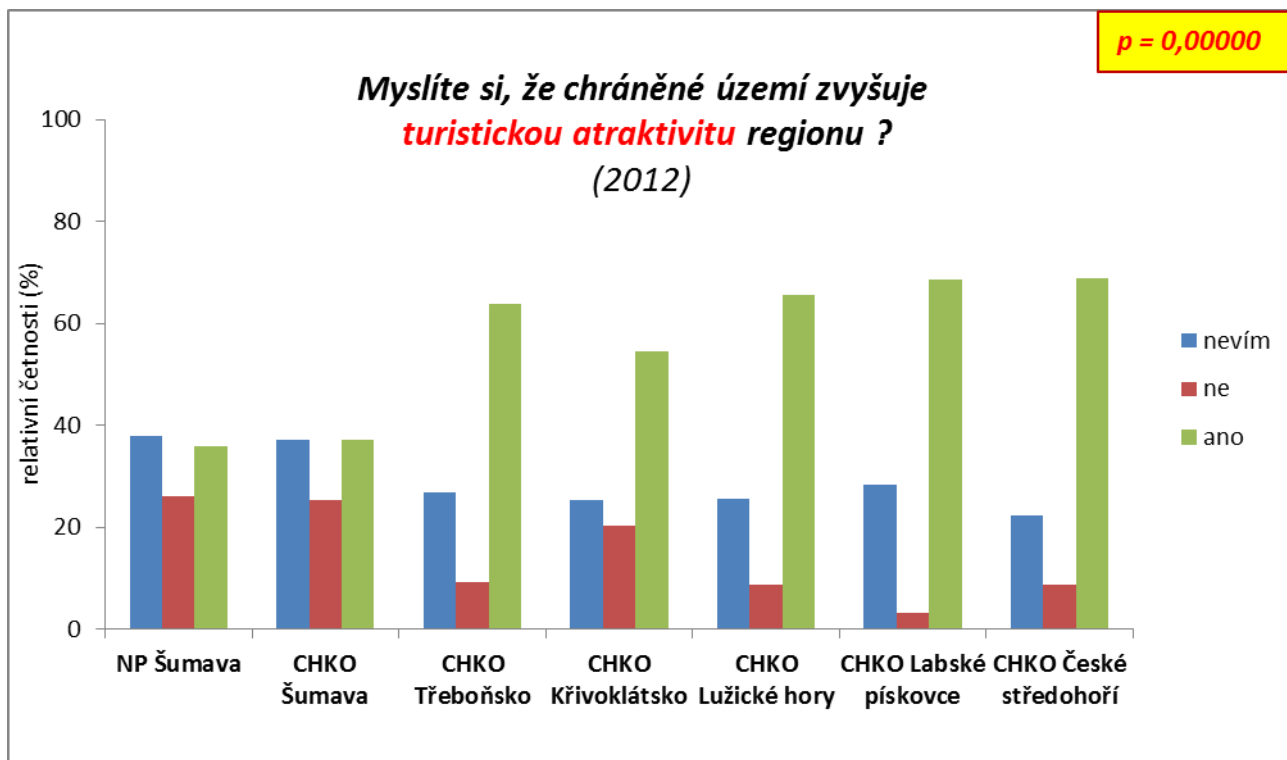


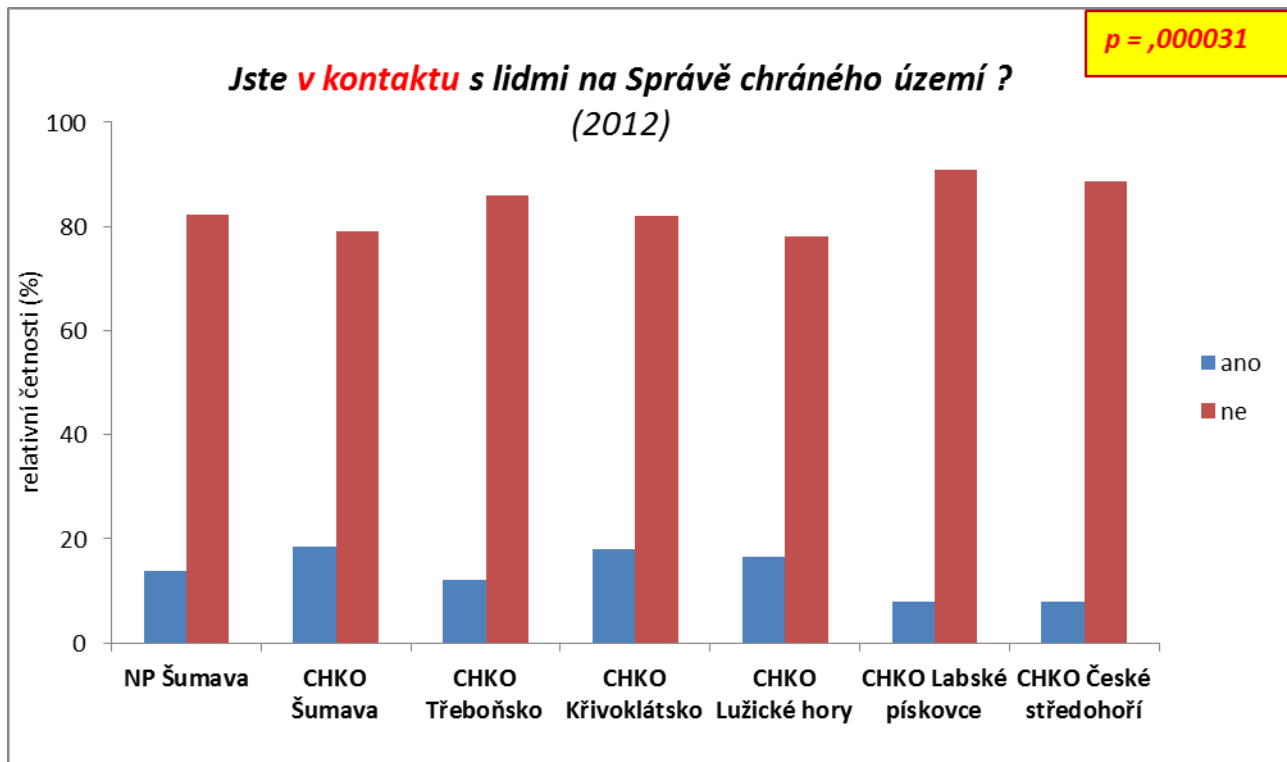
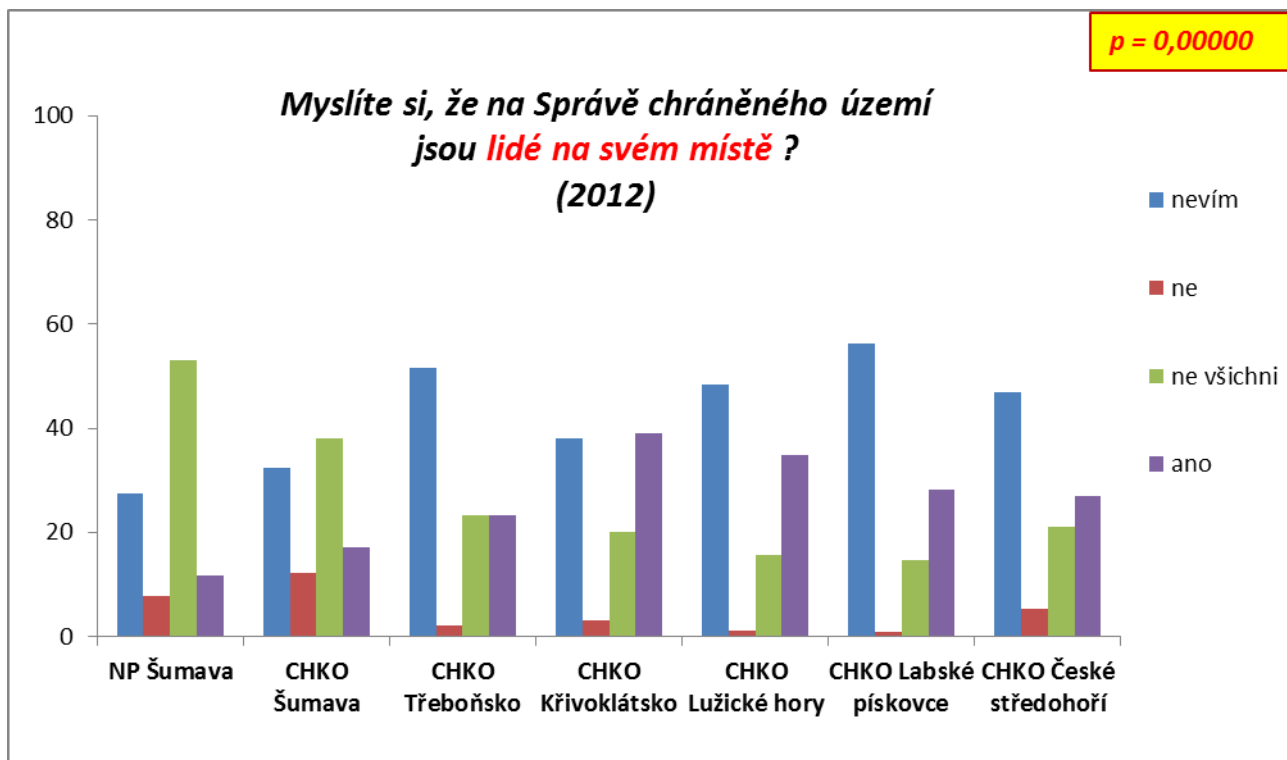
**Zdroje informací o dění v chráněném území
(2012)**

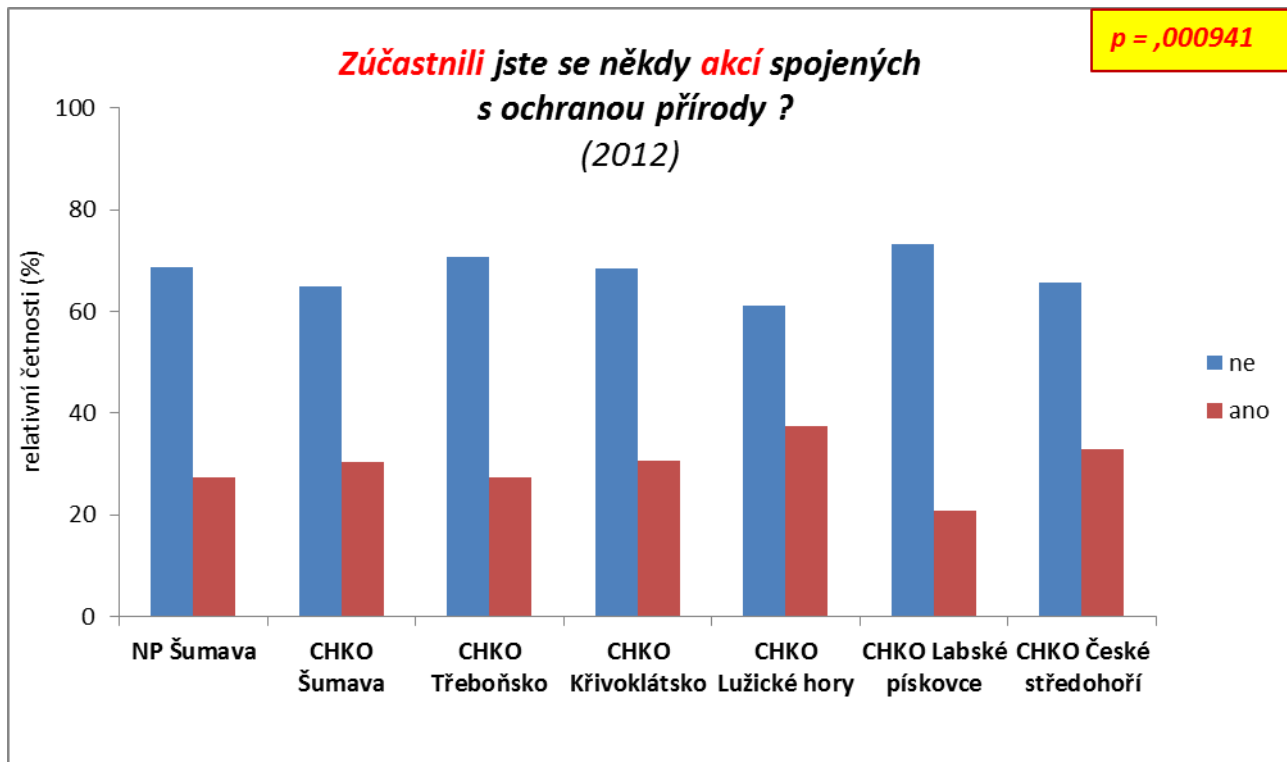
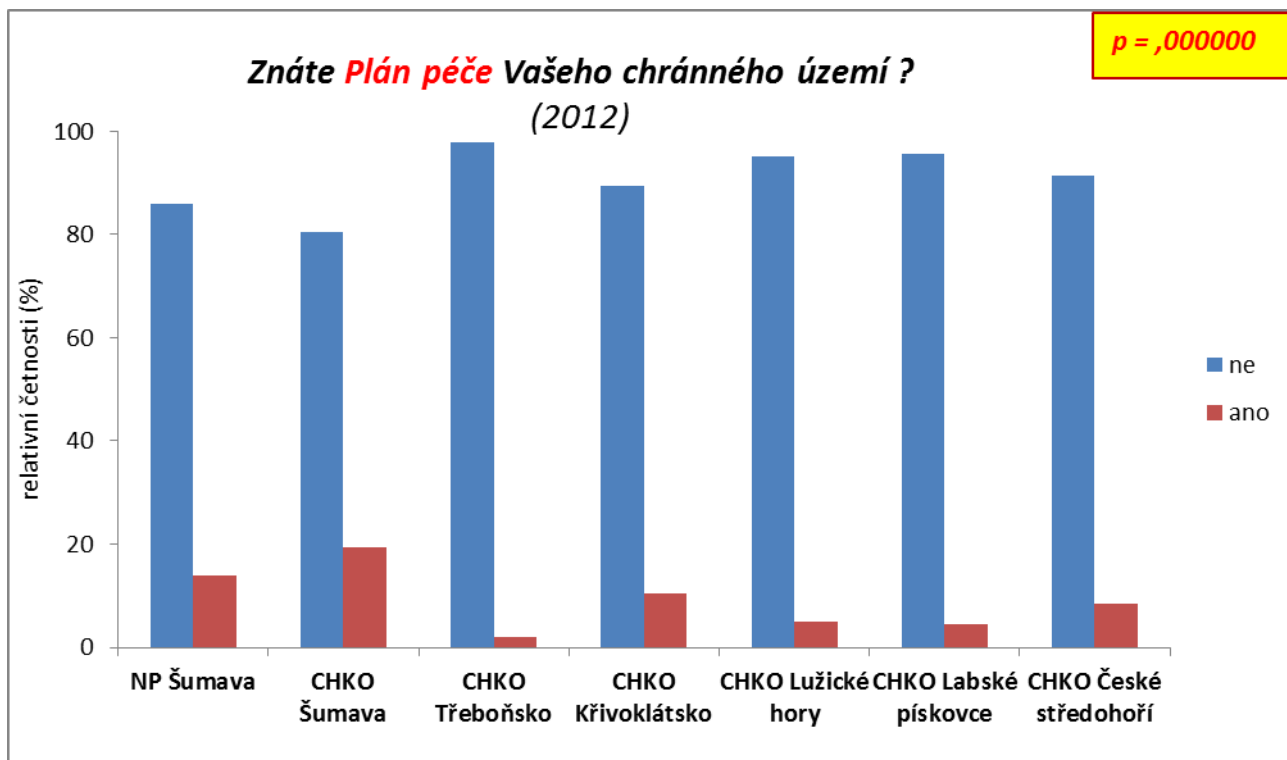






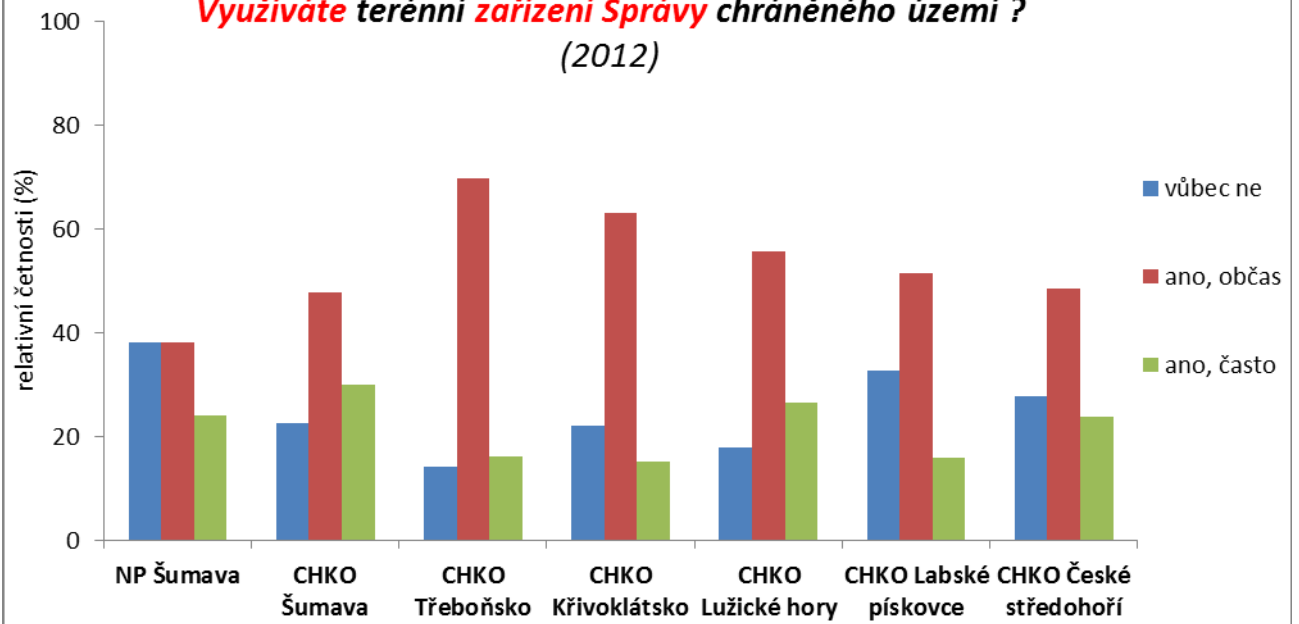






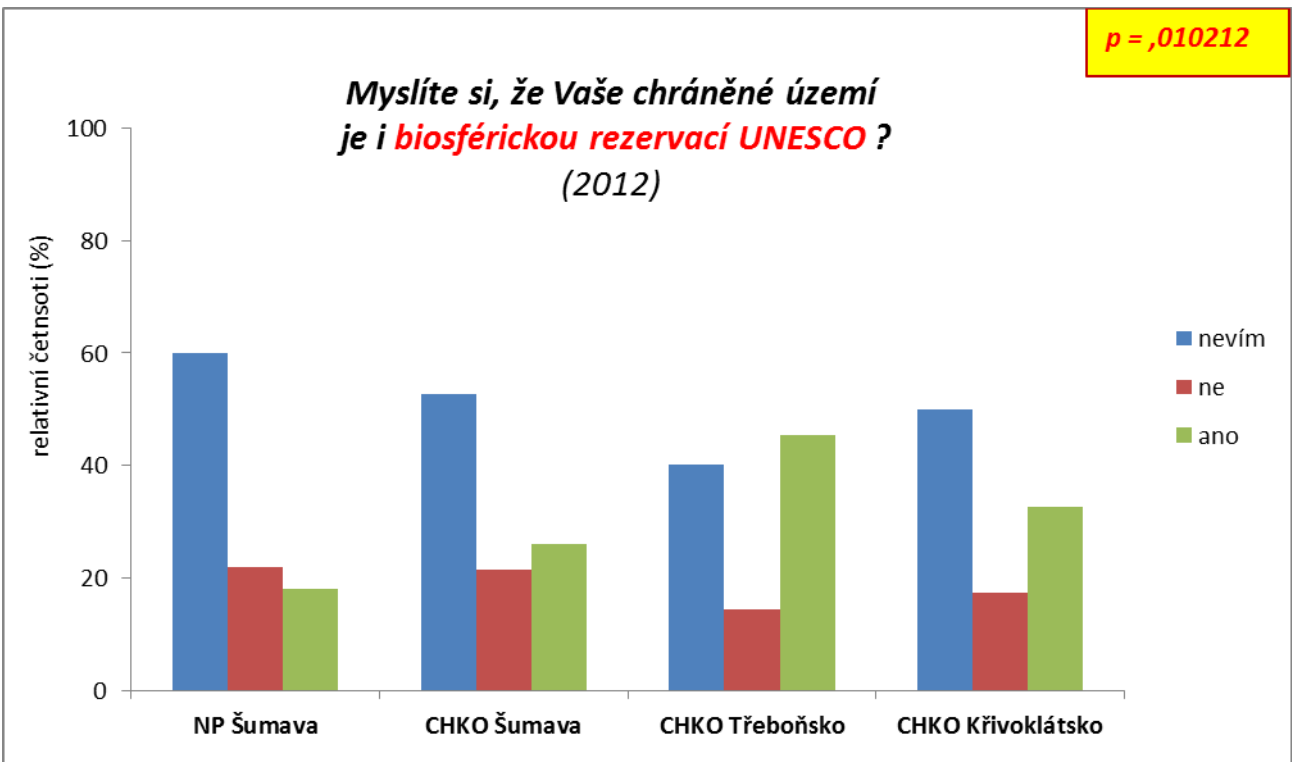
$p = ,000001$

Využíváte terénní zařízení Správy chráněného území ? (2012)

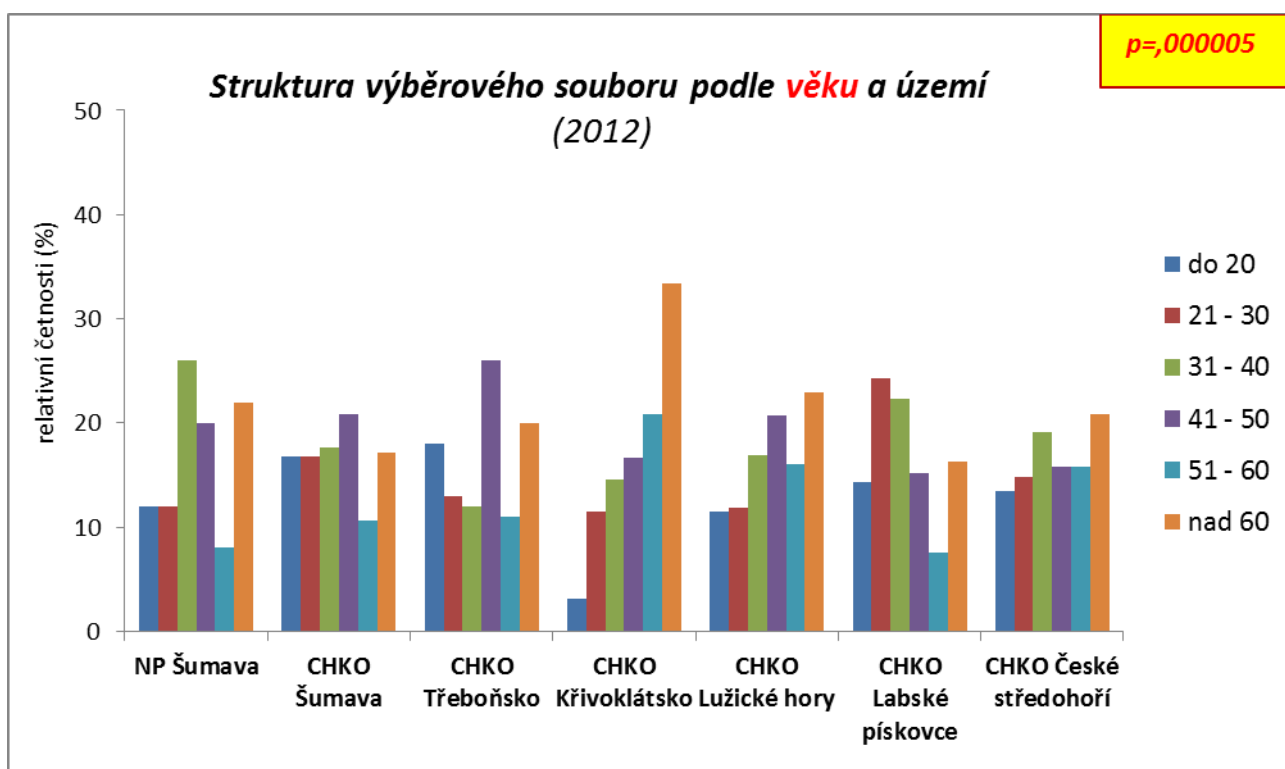
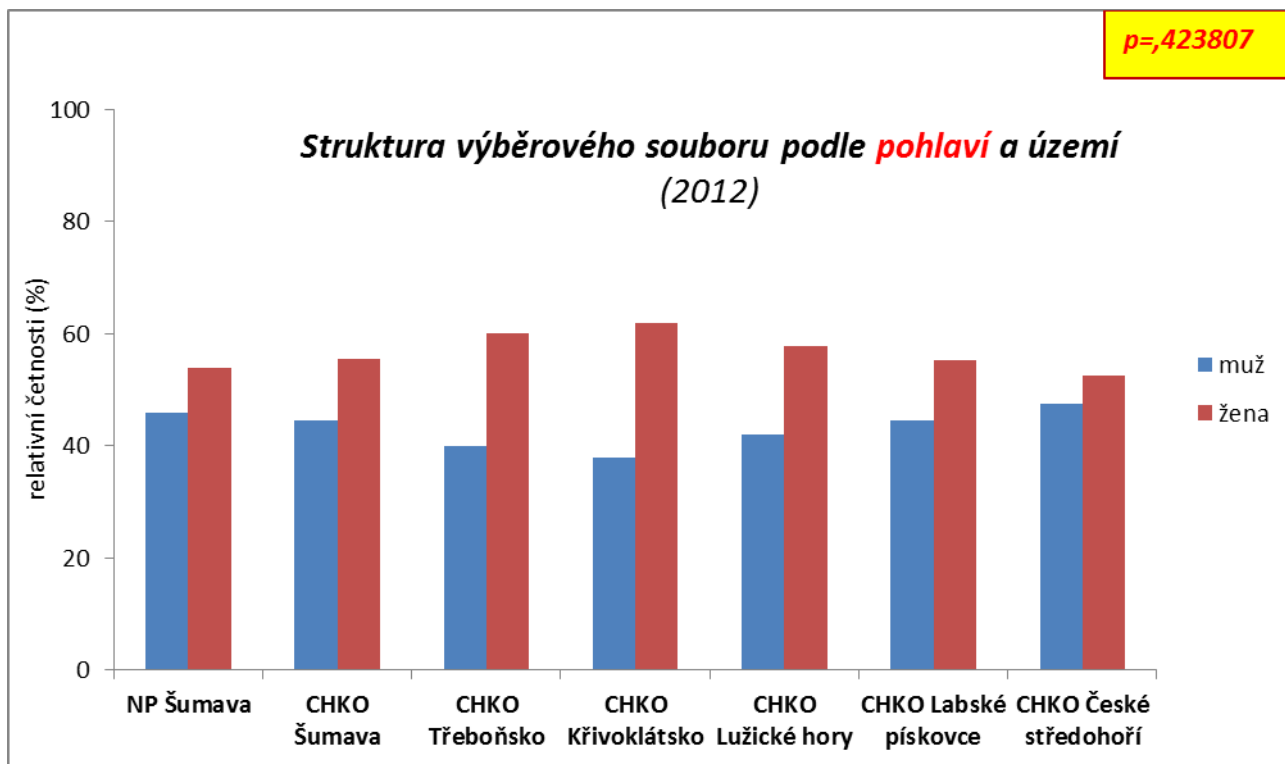


$p = ,010212$

Myslíte si, že Vaše chráněné území je i biosférickou rezervací UNESCO ? (2012)

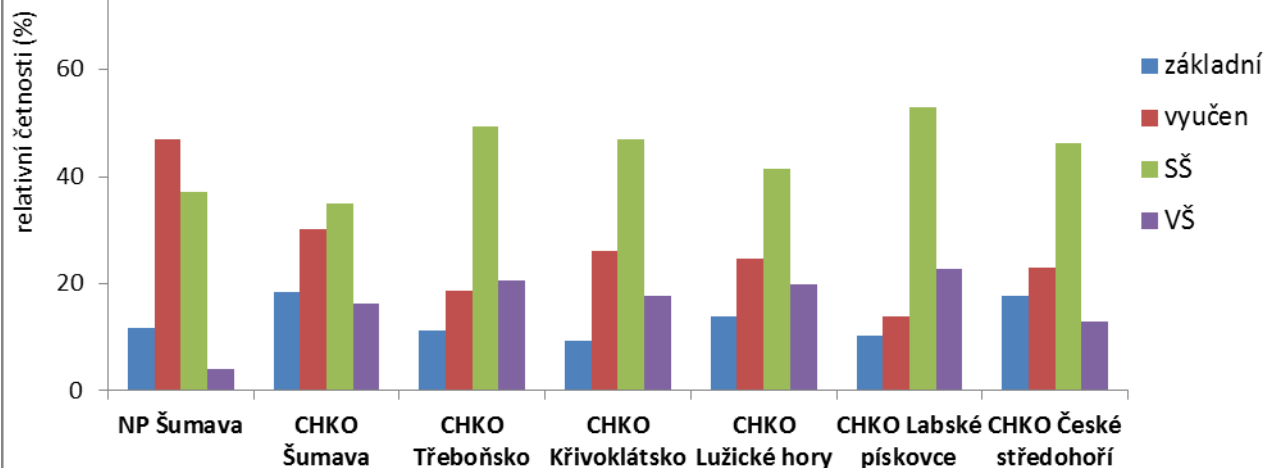


3. Struktura výběrového souboru



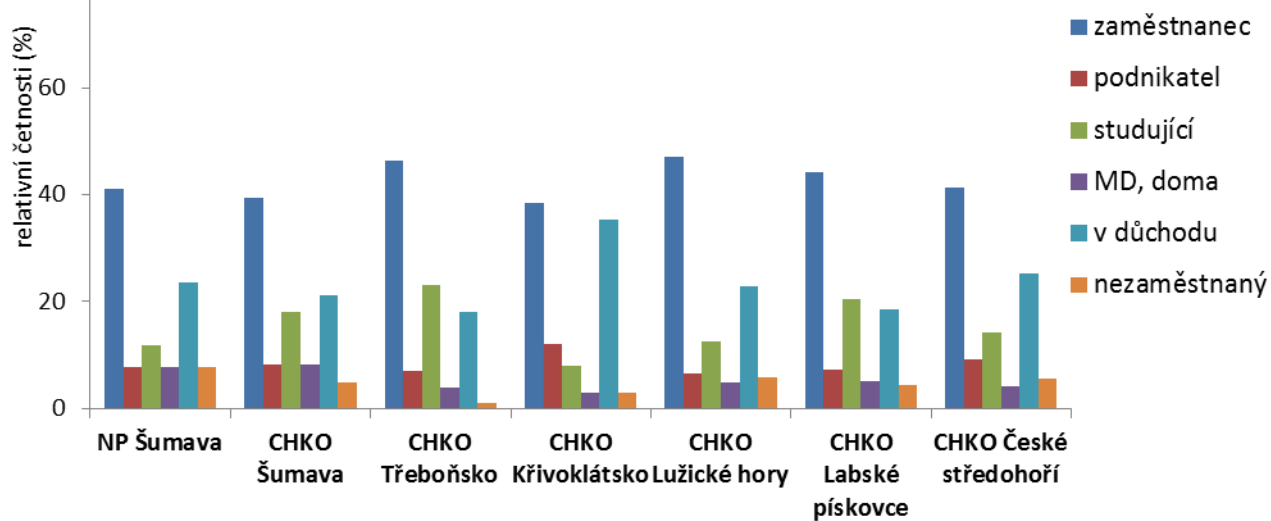
$p=,000002$

Struktura výběrového souboru podle **vzdělání** a území (2012)

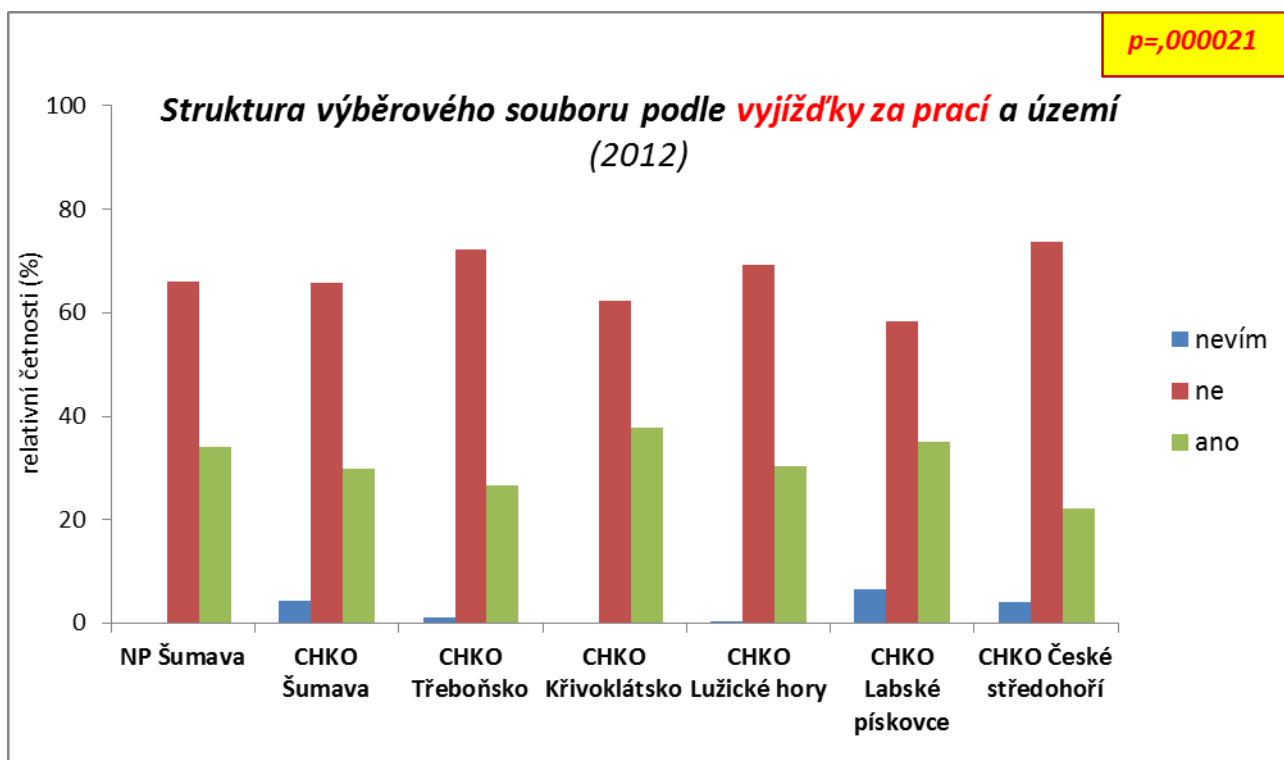


$p=,013579$

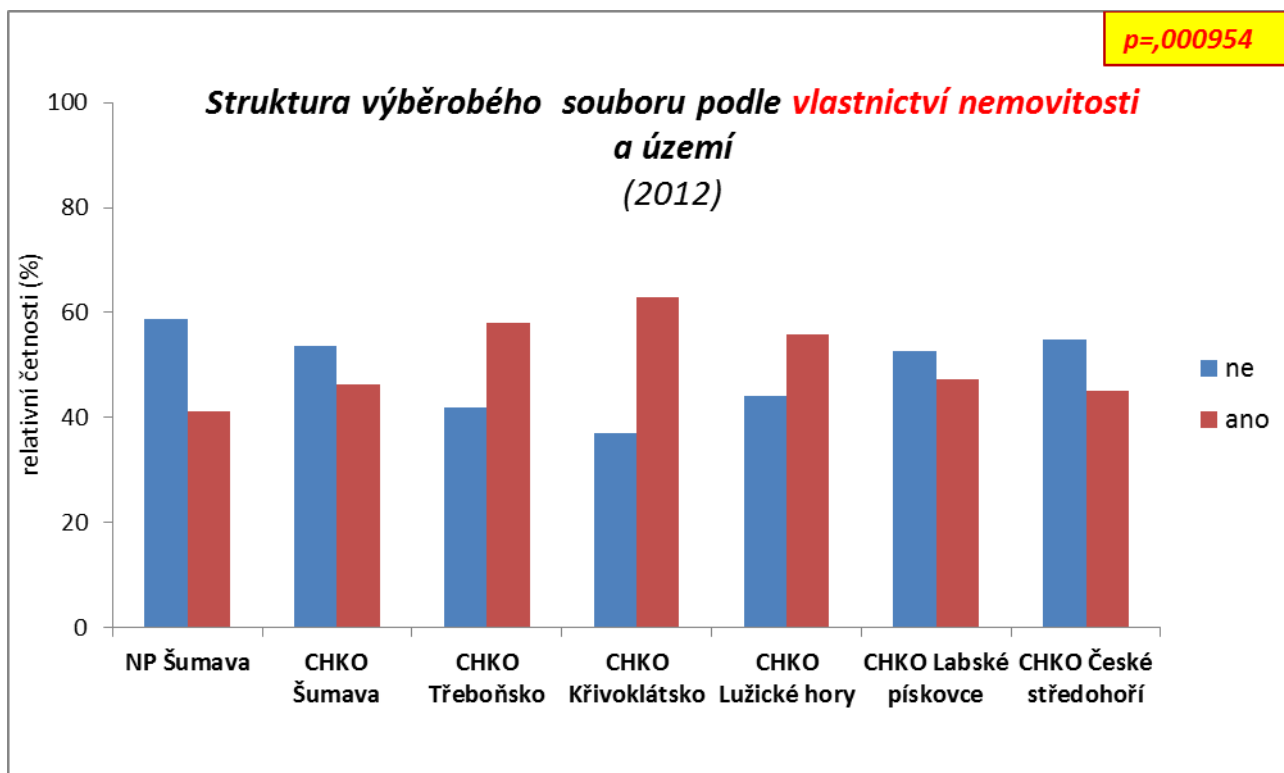
Struktura výběrového souboru podle **zaměstnání** a území (2012)



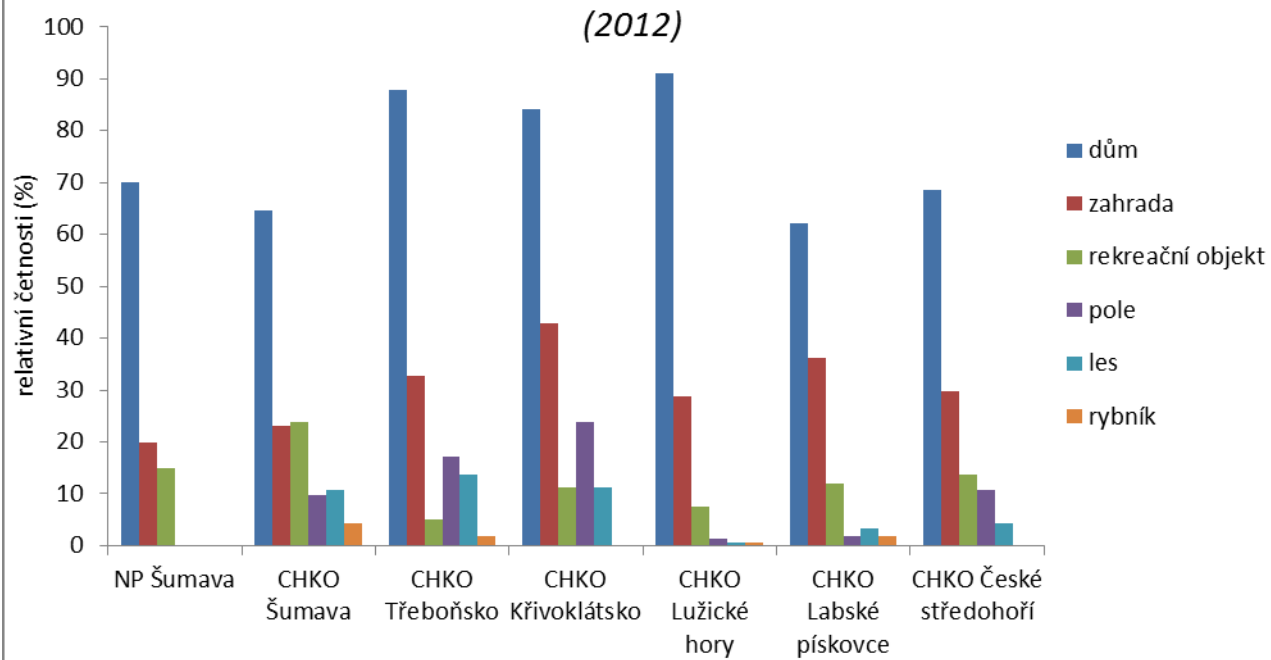
$p=,000021$



$p=,000954$



Typ vlastněné nemovitosti podle území (2012)



STRUČNÉ SHRNUÍ

- Hodnocení podmínek každodenního života je, stručně řečeno, více méně vyrovnané s tím, že “spokojenost se situací” mírně převažuje ve všech zkoumaných chráněných územích s výjimkou Šumavy (*a to jak NPŠ, tak v CHKOŠ*).
- Vůči faktu, že žijí v chráněném území, jsou lidé většinu pozitivně naladěni, případně nepovažují ochranu přírody za něco, co by bylo z hlediska jejich každodenního života důležité. Jedině Šumava do tohoto schématu nezapadá. Téměř třetina obyvatel Šumavy (*především těch, kteří žijí v národním parku*) dala najevo svůj negativní postoj k faktu, že se jejich obec nachází uvnitř chráněného území. Mezi nimi je tedy pochopitelně i větší procento lidí, kteří považují existenci chráněného území za nevýhodu, za něco, co negativně ovlivňuje kvalitu jejich života.
- Šumava se od ostatních území odlišuje i v tom, jak místní obyvatelé hodnotí vliv existence chráněného území na turistickou atraktivitu region. Pozitivně se v tomto smyslu vyjadřuje méně než 40% respondentů. V ostatních studovaných územích je obrázek jiný. Vnímání chráněného území jako turistického atraktoru celého regionu se tam pohybuje v intervalu 50% - 70% z celkového počtu respondentů.
- Ukazuje se také, že všechna studovaná chráněná území mají mnohé společné rysy. Jedním z nich je i relativní stabilita místní populace manifestovaná nechutí se odtud odstěhovat. Potenciální migranty je možné hledat jen v mladé generaci, tj. mezi lidmi okolo 20ti let. Mobilitu mladých je však nutno chápat jako normální a obecnější jev, který nemusí souviset s faktem, že tito lidé žijí v chráněném území. Jsou zkrátka na počátku své životní kariery, mnoho z nich studuje. Dá se o nich tedy předpokládat, že stále ještě nejsou dostatečně zakotveni ani v životě, ani v místě.
- Předběžné výsledky naznačují, že je to území Šumavy (*NPŠ a CHKOŠ*), které se zpravidla odlišuje od ostatních chráněných území. Je to pro nás trochu překvapivé zjištění, neboť jsme očekávali, že se rozdíly objeví spíše mezi našimi původními chráněnými územími (*CHKO Křivoklátsko, CHKO Třeboňsko, NP a CHKO Šumava, které leží v relativně “bezproblémovém” regionálním socioekonomickém kontextu⁶*) na jedné straně a “chráněnými územími na severu” (*CHKO České středohoří, CHKO Labské pískovce a CHKO Lužické hory, kde je regionální kontext formován dlouhodobými socioekonomickými problémy*) na straně druhé. Toto zjištění, zdá se, zpochybňuje jednu z našich vstupních hypotéz, která předpokládala, že vztah k chráněnému území bude záviset především na celkové (*a tedy i regionální*) socioekonomické situaci.

Naproti tomu se ukazuje, že faktorem, který významným způsobem formuje vztah lidí k chráněnému území a k ochraně přírody, je chování Správy, tj. konkrétní způsob, jakým prosazuje a provádí ochranu přírody na svěřeném území.

⁶ Jako parametr pro hodnocení regionální socioekonomické situace byla použita **míra nezaměstnanosti**. V době formulování vstupní hypotézy, činila míra nezaměstnanosti 4% - 7% v „bezproblémových“ regionech a 10% - 13% (někde i více) v „severních“ regionech.